

**МИНИСТЕРСТВО ПРИРОДНЫХ РЕСУРСОВ И ЭКОЛОГИИ
РОССИЙСКОЙ ФЕДЕРАЦИИ**

**ФЕДЕРАЛЬНОЕ ГОСУДАРСТВЕННОЕ БЮДЖЕТНОЕ УЧРЕЖДЕНИЕ
«НАЦИОНАЛЬНЫЙ ПАРК «ПААНАЯРВИ»**

УТВЕРЖДАЮ
Заместитель Директор Департамента
государственной политики и регулирования
в сфере развития ООПТ Министерства природных
ресурсов и экологии Российской Федерации

_____ А.М. Яковлев

« ____ » _____ 2022 г.

**Лесохозяйственный регламент
лесничества
«Национальный парк «Паанаярви»**

**пгт. Пяозерский
2022**

СОДЕРЖАНИЕ

ВВЕДЕНИЕ	4
ГЛАВА 1.....	9
1.1.Краткая характеристика лесничества	9
1.2.Виды разрешенного использования лесов.....	29
ГЛАВА 2.....	30
2.1. Нормативы, параметры и сроки использования лесов для заготовки древесины	30
2.2. Нормативы, параметры и сроки использования лесов для заготовки живицы	35
2.3. Нормативы, параметры и сроки использования лесов для заготовки и сбора недревесных лесных ресурсов	35
2.4. Нормативы, параметры и сроки использования лесов для заготовки пищевых лесных ресурсов и сбора лекарственных растений	35
2.5. Нормативы, параметры и сроки использования лесов для ведения охотничьего хозяйства.....	35
2.6. Нормативы, параметры и сроки использования лесов для ведения сельского хозяйства	35
2.7. Нормативы, параметры и сроки использования лесов для осуществления научно-исследовательской и образовательной деятельности	35
2.8. Нормативы, параметры и сроки использования лесов для осуществления рекреационной деятельности.....	36
2.9. Нормативы, параметры и сроки использования лесов для создания лесных плантаций и их эксплуатация.....	49
2.10. Нормативы, параметры и сроки использования лесов для выращивания лесных плодовых, ягодных, декоративных растений и лекарственных растений.....	49
2.11. Нормативы, параметры и сроки использования лесов для выращивания посадочного материала лесных растений (саженцев, сеянцев)	49
2.12. Нормативы, параметры и сроки использования лесов для выполнения работ по геологическому изучению недр, для разработки месторождений полезных ископаемых.....	49
2.13. Нормативы, параметры и сроки использования лесов для строительства и эксплуатации водохранилищ и иных искусственных водных объектов, а также гидротехнических сооружений и специализированных портов.....	49

2.14. Нормативы, параметры и сроки использования лесов для строительства, реконструкции, эксплуатации линий электропередач, линий связи, дорог, трубопроводов и других линейных объектов.....	50
2.15. Нормативы, параметры и сроки использования лесов для переработки древесины и иных лесных ресурсов	50
2.16. Нормативы, параметры и сроки использования лесов для религиозной деятельности	50
2.17 Требования к охране, защите и воспроизводству лесов	50
2.17.1. Требования к мерам пожарной безопасности в лесах, охране лесов от загрязнения радиоактивными веществами и иного негативного воздействия	50
2.17.2. Требования к защите лесов от вредных организмов (нормативы и параметры санитарно-оздоровительных мероприятий)	56
2.17.3. Требования к воспроизводству лесов (нормативы, параметры, сроки проведения мероприятий по лесовосстановлению, лесоразведению, уходу за лесами).....	60
2.18 Особенности требований к использованию лесов по лесорастительным зонам и лесным районам	60
ГЛАВА 3.....	62
3.1. Ограничения по видам целевого назначения лесов	62
3.2. Ограничения по видам особо защитных участков лесов	67
3.3. Ограничения по видам использования лесов	67

ВВЕДЕНИЕ

1. Основание для разработки

Лесохозяйственный регламент лесничества «Национальный парк «Паанаярви» разработан в соответствии с частью 7 статьи 87 Лесного кодекса Российской Федерации (Федеральный закон от 04.12.2006 № 200-ФЗ) (далее – Лесной Кодекс Российской Федерации).

Лесохозяйственный регламент является основой осуществления использования, охраны, защиты, воспроизводства лесов в границах лесничества «Национальный парк «Паанаярви» (далее – лесничество).

В лесохозяйственном регламенте в отношении лесов, расположенных на территории национального парка «Паанаярви», в соответствии с частью 5 статьи 87 Лесного кодекса Российской Федерации установлены:

- виды разрешенного использования лесов, определяемые в соответствии со статьей 25 Лесного кодекса Российской Федерации;
- сроки использования лесов и другие параметры их разрешенного использования;
- ограничения использования лесов в соответствии со статьей 27 Лесного кодекса Российской Федерации;
- требования к охране, защите, воспроизводству лесов.

2. Срок действия регламента

Лесохозяйственный регламент в соответствии ч. 4 ст. 87 Лесного кодекса Российской Федерации составлен на срок 10 лет, до 31.12.2032 года и вступает в силу с даты утверждения.

3. Сведения о разработчике лесохозяйственного регламента

Лесохозяйственный регламент разработан специалистами Федерального государственного бюджетного учреждения «Национальный парк «Паанаярви».

4. Перечень законодательных, нормативно-правовых, нормативно-технических, методических и проектных документов, на основе которых разработан лесохозяйственный регламент

1. Лесной Кодекс Российской Федерации от 04.12.2006 № 200-ФЗ.
2. Земельный Кодекс Российской Федерации от 25.10.2001 № 136-ФЗ.
3. Градостроительный кодекс РФ от 29.12.2004 № 190-ФЗ.
4. Федеральный закон от 04.12.2006 № 201-ФЗ «О введении в действие Лесного кодекса Российской Федерации».
5. Федеральный закон от 14.03.1995 № 33-ФЗ «Об особо охраняемых природных территориях».
6. Федеральный закон от 21.12.1994 N 69-ФЗ «О пожарной безопасности» (в редакции, действующей с 09.12.2021 г.).

7. Федеральный закон от 21.12.1994 N 68-ФЗ «О защите населения и территорий от чрезвычайных ситуаций природного и техногенного характера» (ред. 11.06.2021 г.).
8. Федеральный закон от 10.01.2002 № 7-ФЗ «Об охране окружающей среды».
9. Федеральный закон от 22.03.1995 № 52-ФЗ «О животном мире».
10. Федеральный закон "О любительском рыболовстве и о внесении изменений в отдельные законодательные акты Российской Федерации" от 25.12.2018 № 475-ФЗ
11. Постановление Правительства Российской Федерации от 09.12. 2020 № 2047 «Об утверждении Правил санитарной безопасности в лесах».
12. Постановление Правительства Российской Федерации от 07.10.2020 № 1614 «Об утверждении Правил пожарной безопасности в лесах».
13. Постановление Правительства Российской Федерации от 29.12.2018 № 1730 «Об утверждении особенностей возмещения вреда, причиненного лесам и находящимся в них природным объектам вследствие нарушения лесного законодательства».
14. Постановление Правительства РФ от 23.07.2009 N 604 «О реализации древесины, которая получена при использовании лесов, расположенных на землях лесного фонда, в соответствии со статьями 43 - 46 Лесного кодекса РФ»
15. Постановление Правительства РФ от 17.05.2011 г. № 376 "О чрезвычайных ситуациях в лесах, возникших вследствие лесных пожаров".
16. Постановление Правительства РФ от 17.05.2011 г. № 377 "Об утверждении Правил разработки и утверждения плана тушения лесных пожаров и его формы".
17. Постановление Правительства РФ от 16.04.2011 г. № 281 "О мерах противопожарного обустройства лесов".
18. Постановление Правительства Российской Федерации от 11.11.2015 года № 1219 «Об утверждении Положения о Министерстве природных ресурсов и экологии Российской Федерации».
19. Постановление Правительства РФ от 30.06.2021 № 1098 «О федеральном государственном лесном контроле (надзоре)».
20. Распоряжение Правительства Российской Федерации от 17.07.2012 № 1283-р «Перечень объектов лесной инфраструктуры для защитных лесов, эксплуатационных лесов и резервных лесов».
21. Приказ Минприроды России от 08.07.2014 г. № 313 "Об утверждении Правил тушения лесных пожаров".
22. Приказ Минприроды России от 6 сентября 2016 г. № 457 «Об утверждении Порядка ограничения пребывания граждан в лесах и въезда в них транспортных средств, проведения в лесах определенных видов работ в целях обеспечения пожарной безопасности в лесах и Порядка ограничения пребывания граждан в лесах и въезда в них транспортных средств, проведения в лесах определенных видов работ в целях обеспечения санитарной безопасности в лесах».

23. Приказ Минприроды России от 09.01.2017 № 1 "Об утверждении Порядка лесозащитного районирования".
24. Приказ Минприроды России от 05.04.2017 № 156 «Об утверждении Порядка осуществления государственного лесопатологического мониторинга».
25. Приказ Минприроды России от 29.05.2017 № 264 «Об утверждении особенностей охраны в лесах редких и находящихся под угрозой исчезновения деревьев, кустарников, лиан, иных лесных растений, занесенных в Красную книгу Российской Федерации или красные книги субъектов Российской Федерации».
26. Приказ Минприроды России от 29.03.2018 № 122 "Об утверждении Лесоустроительной инструкции".
27. Приказ Минприроды России от 30.07.2020 № 534 «Об утверждении Правил ухода за лесами».
28. Приказ Минприроды России от 30.07.2020 № 539 «Об утверждении формы лесной декларации, порядка её заполнения и подачи, требований к формату лесной декларации в электронной форме».
29. Приказ Минприроды России от 09.11.2020 № 913 «Об утверждении правил ликвидации очагов вредных организмов».
30. Приказ Минприроды России от 09.11.2020 № 910 «Об утверждении порядка проведения лесопатологических обследований и формы акта лесопатологического обследования».
31. Приказ Минприроды России от 09.11.2020 № 912 «Об утверждении Правил осуществления мероприятий по предупреждению распространения вредных организмов».
32. Приказ Минприроды России от 10.07.2020 № 434 «Об утверждении Правил использования лесов для строительства, реконструкции, эксплуатации линейных объектов и перечня случаев использования лесов для строительства, реконструкции, эксплуатации линейных объектов без предоставления лесного участка, с установлением или без установления сервитута, публичного сервитута».
33. Приказ Минприроды России от 28.03.2014 г. № 161 "Об утверждении видов средств предупреждения и тушения лесных пожаров, нормативов обеспеченности данными средствами лиц, использующих леса, норм наличия средств предупреждения и тушения лесных пожаров при использовании лесов".
34. Приказ Минприроды России от 06.04.2004 № 323 «Стратегия сохранения редких и находящихся под угрозой исчезновения видов животных, растений и грибов».
35. Приказ Минприроды России от 28.07.2020 № 497 «Об утверждении Правил использования лесов для выращивания лесных плодовых, ягодных, декоративных растений, лекарственных растений».
36. Приказ Минприроды России от 12.08.2021 № 558 «Об утверждении особенностей использования, охраны, защиты, воспроизводства лесов, расположенных на особо охраняемых природных территориях».

37. Приказ Минприроды России от 19.05.2001 (с изменениями, внесенными приказом Минприроды России от 11.04.2012 г. № 103) «Об утверждении Устава Федерального государственного бюджетного учреждения «Национальный парк «Паанаярви»».
38. Приказ Минприроды России от 13.11.2012 № 390 «Об утверждении Положения о национальном парке «Паанаярви»».
39. Приказ Минприроды России от 07.07. 2020 № 417 «Об утверждении Порядка использования лесов для выполнения работ по геологическому изучению недр, для разработки месторождений полезных ископаемых».
40. Приказ Минприроды России от 10.07.2020 № 434 «Об утверждении Правил использования лесов для строительства, реконструкции, эксплуатации линейных объектов и Перечня случаев использования лесов для строительства, реконструкции, эксплуатации линейных объектов без предоставления лесного участка, с установлением или без установления сервитута, публичного сервитута».
41. Приказ Минприроды России от 01.12.2020 № 993 «Об утверждении Правил заготовки древесины и особенностей заготовки древесины в лесничествах, указанных в статье 23 Лесного кодекса Российской Федерации».
42. Приказ Минприроды России от 18.08. 2014 № 367 «Об утверждении перечня лесорастительных зон Российской Федерации и перечня лесных районов Российской Федерации».
43. Приказ Минприроды России от 28.07.2020 № 494 «Об утверждении правил заготовки пищевых лесных ресурсов и сбора лекарственных растений».
44. Приказ Минприроды России от 28. 07. 2020 года № 496 «Об утверждении Правил заготовки и сбора недревесных лесных ресурсов».
45. Приказ Минприроды России от 28.07.2020 № 495 «Об утверждении Правил использования лесов для переработки древесины и иных лесных ресурсов».
46. Приказ Минприроды России от 27.07.2020 года № 487 «Об утверждении Правил использования лесов для осуществления научно-исследовательской деятельности, образовательной деятельности».
47. Приказ Минприроды России от 09.11.2020 № 908 «Об утверждении Правил использования лесов для осуществления рекреационной деятельности».
48. Приказ Минприроды России от 02.07.2020 № 408 «Об утверждении Правил использования лесов для ведения сельского хозяйства и Перечня случаев использования лесов для ведения сельского хозяйства без предоставления лесного участка, с установлением или без установления сервитута, публичного сервитута».
49. Приказ Минприроды от 27.02.2017 № 72 «Об утверждении состава лесохозяйственных регламентов, порядок их разработки, сроки их действия и порядок внесения в них изменений».
50. Приказ Рослесхоза от 09.04.2015 № 105 «Об установлении возрастов рубок».
51. Приказ Рослесхоза от 27.05.2011 № 191 «Об утверждении Порядка исчисления расчетной лесосеки».

52. Приказ Рослесхоза от 27.04.2012 №174 «Об утверждении нормативов противопожарного устройства лесов».
53. Приказ Рослесхоза от 29.02.2008 № 59 «Об определении количества лесничеств на территориях государственных природных заповедников и национальных парков и установлении их границ».
54. Проект организации и развития лесного хозяйства Национального Природного парка «Паанаярви» Государственного комитета Республики Карелия по лесу, составленного комплексной лесоустроительной экспедицией Украинского государственного лесоустроительного производственного объединения (1991-1992 г.).
55. Схема организации и развития национального природного парка «Паанаярви», разработанного Российским государственным проектно-изыскательским институтом «Росгипролес» (1994 г.).
56. Проект организации и развития лесного хозяйства Национального Природного парка «Паанаярви» Государственного комитета Республики Карелия по лесу, составленного Государственным специализированным лесоустроительным предприятием «Воронежлеспроект» (1995 г.).
57. Материалы государственного лесного реестра и материалы научных исследований.

ГЛАВА 1

1.1. Краткая характеристика лесничества

1.1.1. Наименование и местоположение лесничества

Лесничество «Национальный парк «Паанаярви» расположено на северо-западе Республики Карелия в Лоухском административном районе, в границах территории национального парка «Паанаярви». Западная граница лесничества совпадает с государственной границей России и Финляндии.

Протяженность территории с севера на юг - 33 км, с запада на восток - 44 км.

Географические координаты: $66^{\circ} 9' - 66^{\circ} 27'$ с. ш. и $29^{\circ} 40' - 30^{\circ} 40'$ в. д.

Климат района, в котором располагается лесничество, умеренно-холодный, переходный от морского к континентальному. В течение всего года господствуют воздушные массы, поступающие из Северной Атлантики, продолжительная и суровая зима, короткий и прохладный вегетационный период, короткий безморозный период.

Преобладающее направление ветра: зимой - юго-западное, а в летнее время – северо-восточное. Количество осадков составляет 500-520 мм.

В зимнее время для котловины озера Паанаярви и долины реки Оланги характерны температурные инверсии. В сильные морозы разница температур доходит до 5°C , иногда даже до 20°C , регистрировались отрицательные температуры, близкие по значению к полюсу холода северного полушария. Но с приходом весны долина лучше прогревается, поэтому с апреля по сентябрь здесь заметно теплее, чем в окрестностях.

Рельеф: Учитывая экстремальность температур, бассейн Оланги - Паанаярви считается самым континентальным местом Фенноскандии. Средняя толщина снежного покрова около 70 - 80 см, часто больше метра.

Территория характеризуется вертикальной зональностью, наивысшими для Карелии отметками земной поверхности (г. Мянтьютунтури - 550,1 м, г. Нуорунен - 576,7 м, г. Кивакка - 499,5 м) и значительной расчлененностью рельефа.

По схеме физико-географического районирования Карельской озерно-таежной равнины территория национального парка является составной частью Маанселька – Западно-Карельского ландшафта денудационно-тектонических возвышенностей, плато и гряд.

Почвы: Своеобразие геологического строения и орографии, климата и гидрологической сети, специфика растительного покрова способствовали формированию особых условий формирования почв. Бассейн оз. Паанаярви относится к северо-таежной ландшафтной провинции, для которой характерно преобладание подзолистых почв. Здесь выделены следующие укрупненные участки почвенных разновидностей:

1. Маломощные и скелетные почвы на массивно-кристаллических породах (начальный этап образования).

2. Подзолистые почвы.
3. Подзолисто-болотные почвы.
4. Болотные почвы.

Для всех типов почв характерна низкая биологическая активность и укороченный профиль.

Гидрографическая сеть:

Гидрографическая сеть представлена большими и малыми озерами, реками и ручьями. Реки порожистые, непригодные для использования моторных лодок. Много крупных озер, которые являются естественными преградами для огня в случае возникновения лесных пожаров, в то же время могут использоваться в качестве транспортных артерий.

В центре территории лесничества расположено глубоководное озеро Паанаярви (глубина достигает 128 м), которое делит территорию на две, почти равные части – северную и южную. Протяженность озера с запада на восток – 24 км, ширина – до 1,5 км. Из нелесных земель воды занимают - 11,2%, а болота – 12,4% территории.

Характеристика лесных насаждений:

Лесные насаждения на территории лесничества представлены сложными разновозрастными древостоями, возникшими на гарях естественного происхождения. Это устойчивые, самовозобновляющиеся лесные экосистемы, которые находятся в состоянии динамического равновесия.

Площадь лесов лесничества составляет 104473 га. По целевому назначению леса относятся к защитным лесам. Категория защитных лесов – леса, расположенные на особо охраняемых природных территориях. Леса занимают 100% территории национального парка. Преобладают спелые и перестойные хвойные насаждения.

Насаждения имеют невысокую производительность: средний бонитет – 4,9, полнота – 0,62, запас – 145 м³ на 1 га, возраст – 166 лет. Породный состав – 7Е2С1Б. Удельный вес хвойных насаждений составляет 93,9 % покрытой лесом площади. На долю мягколиственных насаждений приходится 6,1 % лесопокрытых земель.

Преобладает зеленомошный тип леса (более 90%), в том числе черничники – 66%, брусничники – 11%.

Офис лесничества находится в здании визит-центра ФГБУ «Национальный парк «Паанаярви» в пгт. Пяозерский, в 112 км от районного центра пгт. Лоухи, который является ближайшей железнодорожной станцией.

Почтовый и юридический адрес: 186667, Россия, Республика Карелия, Лоухский район, пгт. Пяозерский, ул. Дружбы, 32

e-mail: paanajarvi@onego.ru

<http://paanajarvi-park.com>

1.1.2. Общая площадь лесничества и участковых лесничеств

В соответствии с постановлением Правительства Российской Федерации от 20 мая 1992 г. № 331 «О создании национального природного парка «Паанаярви», постановлением Правительства Российской Федерации от 19 декабря 1997 г. № 1600 «О расширении территории национального парка «Паанаярви» в Республике Карелия», а также приказа Федерального агентства лесного хозяйства от 29 февраля 2008 года № 59, площадь лесничества «Национальный парк «Паанаярви» составляет 104473 га.

Территория лесничества на участковые лесничества не разделена.

Право постоянного (бессрочного) пользования земельным участком площадью 1044730000,00 кв. м зарегистрировано за федеральным бюджетным государственным учреждением «Национальный парк «Паанаярви» (далее – Учреждение) 31 марта 2005 года, о чем в Едином государственном реестре прав на недвижимое имущество и сделок с ним сделана запись регистрации № 10-10-02/007/2005-42.

Земельный участок поставлен на кадастровый учет под № 10:18:02 06 02:001, как единый неразделимый участок.

1.1.3. Распределение территории лесничества по муниципальным образованиям

Таблица 1

Структура лесничества

№ п/п	Наименование участковых лесничеств	Административный район (муниципальное образование)	Общая площадь, га
1	2	3	4
1.	Лесничество образовано без деления на участковые лесничества	Лоухский район	104473
Всего по лесничеству			104473

1.1.4. Схематическая карта Республики Карелия с выделением территории лесничества



1.1.5. Распределение лесов лесничества по лесорастительным зонам и лесным районам

Таблица 2

Распределение лесов лесничества по лесорастительным зонам и лесным районам

№ п/п	Наименование участковых лесничеств	Лесорастительная зона	Лесной район	Зона лесозащитного районирования	Зона лесосеменного районирования	Перечень лесных кварталов	Площадь, га
1	2	3	4	5	6	7	8
1.	Все лесничество	Таежная	Карельский северо-таежный район	Слабая	1	1-135	104473
	Итого по лесничеству					1-135	104473

В соответствии с приказом Минприроды России от 18 августа 2014г. № 367 «Об утверждении Перечня лесорастительных зон Российской Федерации и Перечня лесных районов Российской Федерации» вся территория лесничества расположена в таежной лесорастительной зоне и относится к Карельскому северо-таежному лесному району Российской Федерации.

КАРТА - СХЕМА

лесничества «Национальный парк «Паанаярви» с распределением территории по лесорастительным зонам и лесным районам



1.1.6. Распределение лесов по целевому назначению и категориям защитных лесов

Леса лесничества, расположенные на территории национального парка «Паанаярви» по целевому назначению в соответствии с частью 4 статьи 12, статьями 111, 112 Лесного Кодекса Российской Федерации относятся к защитным лесам, к категории лесов, расположенных на особо охраняемых природных территориях.

Таблица 3

Распределение лесов по целевому назначению и категориям защитных лесов

Целевое назначение лесов	Участковое лесничество	Номера кварталов или их частей	Площадь, га	Основания деления лесов по целевому назначению
1	2	3	4	5
Всего лесов:	Все лесничество (без деления на участковые лесничества)	1-135	104473	1. Лесной кодекс РФ от 4.12.2006. № 200-ФЗ. 2. Федеральный закон от 14.03.1995 №33-ФЗ «Об особо охраняемых природных территориях» 3. Постановление Правительства РФ «О создании национального природного парка «Паанаярви» от 20.05.1992 № 331
Защитные леса, всего:	Все лесничество (без деления на участковые лесничества)	1-135	104473	
в том числе:				
леса, расположенные на особо охраняемых природных территориях	Все лесничество (без деления на участковые лесничества)	1-135	104473	

1.1.7. Характеристика лесных и нелесных земель на территории лесничества

Общая площадь земель лесничества составляет 104473 га, из них лесные земли занимают площадь 77951 га или 74,6 % от общей площади.

Таблица 4

Характеристика лесных и нелесных земель
Лесного фонда на территории лесничества

Показатели характеристики земель	Всего по лесничеству	
	площадь, га	%
1	2	3
Общая площадь земель	104473	100
Лесные земли, всего	77951	74,6
Земли, покрытые лесной растительностью, всего	77951	100
Не покрытые лесной растительностью земли, всего	0	0
в том числе:		
вырубки	0	0
гари	0	0
редины	0	0
прогалины	0	0
другие	0	0
Нелесные земли, всего	26522	25,4
в том числе:		
просеки	0	0
дороги	232	0,2
болота	12971	12,4
другие	13319	12,7

1.1.8 Характеристика особо охраняемых природных территорий и объектов, планов по их организации, развитию экологических сетей, сохранению биоразнообразия

Вся территория лесничества располагается на землях национального парка «Паанаярви», образованного постановлением Правительства Российской Федерации от 20 мая 1992 г. № 331 «О создании национального природного парка «Паанаярви» Министерства экологии и природных ресурсов Российской Федерации в Республике Карелия» в целях сохранения уникальных природных комплексов озера Паанаярви и бассейна реки Оланги.

Границы и особенности режима особой охраны национального парка учитываются при разработке планов и перспектив экономического и социального развития, лесохозяйственных регламентов и проектов освоения лесов, подготовке документов территориального планирования, проведении лесоустройства и инвентаризации земель.

Выполнение задач, возложенных на национальный парк, обеспечивает федеральное государственное бюджетное учреждение «Национальный парк «Паанаярви» (далее - Учреждение).

На национальный парк возлагаются следующие основные задачи:

- 1) сохранение природных комплексов, уникальных и эталонных природных участков и объектов;
- 2) сохранение историко-культурных объектов;
- 3) экологическое просвещение населения;
- 4) создание условий для регулируемого туризма и отдыха;
- 5) разработка и внедрение научных методов охраны природы и экологического просвещения;
- 6) осуществление государственного экологического мониторинга (государственного мониторинга окружающей среды);
- 7) восстановление нарушенных природных и историко-культурных комплексов и объектов.

Положением о национальном парке «Паанаярви», утвержденным Приказом Минприроды России от 13 ноября 2012 года № 390 (далее – Положение) установлены:

Режим особой охраны территории национального парка:

9. На территории национального парка запрещается любая деятельность, которая может нанести ущерб природным комплексам и объектам растительного и животного мира, культурно-историческим объектам и которая противоречит целям и задачам национального парка, в том числе:

- 1) разведка и разработка полезных ископаемых;
- 2) деятельность, влекущая за собой нарушение почвенного покрова и геологических обнажений;
- 3) деятельность, влекущая за собой изменения гидрологического режима;

4) предоставление на территории национального парка садоводческих и дачных участков;

5) строительство магистральных дорог, трубопроводов, линий электропередачи и других коммуникаций, а также строительство и эксплуатация хозяйственных и жилых объектов, за исключением объектов туристской индустрии, музеев и информационных центров и объектов, связанных с функционированием национального парка;

6) заготовка древесины;

7) заготовка живицы;

8) промысловая, спортивная и любительская охота;

9) промышленное рыболовство;

10) заготовка пригодных для употребления в пищу лесных ресурсов (пищевых лесных ресурсов), других не древесных лесных ресурсов (за исключением заготовки гражданами таких ресурсов для собственных нужд);

11) деятельность, влекущая за собой нарушение условий обитания объектов растительного и животного мира;

12) сбор биологических коллекций, кроме осуществляемого в рамках научно-исследовательской деятельности, предусмотренной тематикой и планами научных исследований Учреждения;

13) интродукция живых организмов в целях их акклиматизации;

14) прогон домашних животных вне дорог и водных путей общего пользования и вне специально предусмотренных для этого мест;

15) сплав древесины по водотокам и водоемам;

16) организация массовых спортивных и зрелищных мероприятий, организация туристских стоянок и разведение костров за пределами специально предусмотренных для этого мест;

17) самовольное ведение археологических раскопок, сбор и вывоз предметов, имеющих историко-культурную ценность.

18) нахождение с огнестрельным, пневматическим и метательным оружием, капканами и другими орудиями охоты, в том числе с охотничьим огнестрельным оружием в собранном виде на дорогах общего пользования, а также с продукцией добывания объектов животного мира и орудиями добычи (вылова) водных биоресурсов, кроме случаев, связанных с осуществлением спортивного и любительского рыболовства в соответствии с настоящим Положением;

19) взрывные работы;

20) пускание палов, выжигание растительности (за исключением противопожарных мероприятий, осуществляемых по согласованию с Учреждением);

21) проведение сплошных рубок леса, за исключением сплошных санитарных рубок и рубок, связанных с тушением лесных пожаров, в том числе с созданием противопожарных разрывов;

22) создание объектов размещения отходов производства и потребления, радиоактивных, химических, взрывчатых, токсичных, отравляющих и ядовитых веществ, за исключением накопления и размещения отходов производства и потребления в соответствии с настоящим Положением;

23) мойка транспортных средств на берегах водных объектов;

24) проезд и стоянка автотранспортных средств вне дорог общего пользования и специально предусмотренных для этого мест, проход и стоянка судов и иных плавучих средств вне водных путей общего пользования и специально предусмотренных для этого мест (кроме случаев, связанных с функционированием национального парка);

25) уничтожение и повреждение аншлагов, шлагбаумов, стендов, граничных столбов и других информационных знаков, и указателей, оборудованных экологических троп и мест отдыха, строений на территории национального парка, а также имущества Учреждения, нанесение надписей и знаков на валунах, обнажениях горных пород и историко-культурных объектах;

26) распашка земель (за исключением мер противопожарного обустройства лесов);

27) применение ядохимикатов, минеральных удобрений, химических средств защиты растений и стимуляторов роста;

28) выгул собак без поводка (за исключением используемых при проведении мероприятий по охране природных комплексов и объектов), нагонка и натаска собак.

10. На территории национального парка установлен дифференцированный режим особой охраны с учетом природных, историко-культурных и иных особенностей, согласно которому выделены следующие зоны:

10.1. **Заповедная зона**, предназначенная для сохранения природной среды в естественном состоянии и в границах которой запрещается осуществление любой экономической деятельности.

В пределах заповедной зоны дополнительно к ограничениям, перечисленным в пункте 9 настоящего Положения, запрещены любая хозяйственная деятельность и рекреационное использование территории;

В заповедной зоне допускаются научно-исследовательская деятельность, ведение экологического мониторинга, проведение природоохранных, биотехнических и противопожарных мероприятий, лесоустроительных и землеустроительных работ.

Уменьшение площади заповедной зоны не допускается.

Пребывание на территории заповедной зоны национального парка граждан, не являющихся работниками Учреждения или должностными лицами Минприроды России и Росприроднадзора, допускается только при наличии у них разрешений Учреждения или Минприроды России.

10.2. **Особо охраняемая зона**, предназначенная для сохранения природной среды в естественном состоянии и в границах которой допускаются

проведение экскурсий и посещение такой зоны в целях познавательного туризма.

В пределах особо охраняемой зоны дополнительно к ограничениям, перечисленным в пункте 9 настоящего Положения, запрещаются:

спортивное и любительское рыболовство;
пребывание граждан вне дорог общего пользования и специально выделенных маршрутов;

строительство зданий и сооружений, предназначенных для размещения посетителей национального парка, а также устройство и оборудование стоянок для ночлега;

накопление и размещение отходов производства и потребления;
заготовка и сбор гражданами не древесных лесных ресурсов, пищевых лесных ресурсов и лекарственных растений для собственных нужд, заготовка гражданами древесины для собственных нужд.

В особо охраняемой зоне допускаются:

научно-исследовательская и эколого-просветительская деятельность, ведение экологического мониторинга, проведение природоохранных, биотехнических и противопожарных мероприятий, лесоустроительных и землеустроительных работ, организация и обустройство экскурсионных экологических троп и маршрутов.

Уменьшение площади особо охраняемой зоны не допускается.

Пребывание на территории особо охраняемой зоны национального парка граждан, не являющихся работниками Учреждения или должностными лицами Минприроды России и Росприроднадзора, допускается только при наличии у них разрешений Учреждения или Минприроды России.

10.3. Рекреационная зона, предназначенная для обеспечения и осуществления рекреационной деятельности, развития физической культуры и спорта, а также размещения объектов туристической индустрии, музеев и информационных центров.

В пределах рекреационной зоны дополнительно к ограничениям, перечисленным в пункте 9 настоящего Положения, запрещаются:

отдых и ночлег за пределами предусмотренных для этого мест.

В рекреационной зоне допускаются:

спортивное и любительское рыболовство;
заготовка и сбор гражданами не древесных лесных ресурсов, пищевых лесных ресурсов и лекарственных растений для собственных нужд;

научно-исследовательская и эколого-просветительская деятельность, ведение экологического мониторинга, проведение природоохранных, биотехнических, лесохозяйственных и противопожарных мероприятий, лесоустроительных и землеустроительных работ;

организация и обустройство экскурсионных экологических троп и маршрутов, смотровых площадок, туристических стоянок и мест отдыха;

строительство, реконструкция и эксплуатация гостевых домов и иных объектов рекреационной инфраструктуры;

размещение музеев и информационных центров Учреждения, в том числе с экспозицией под открытым небом;

временное складирование бытовых отходов (на срок не более чем шесть месяцев) в местах (на площадках), специально определенных Учреждением и обустроенных в соответствии с требованиями законодательства Российской Федерации в области охраны окружающей среды, в целях их дальнейшего использования, обезвреживания, размещения, транспортирования;

работы по комплексному благоустройству территории.

11. Состав и описание функциональных зон национального парка даны в приложении 2, карта-схема зонирования территории национального парка - в приложении 3 Положения.

12. Изменение функционального зонирования территории национального парка может осуществляться только после внесения соответствующих изменений в Положение.

13. На территории национального парка хозяйственная деятельность осуществляется с соблюдением Положения и «Требований по предотвращению гибели объектов животного мира при осуществлении производственных процессов, а также при эксплуатации транспортных магистралей, трубопроводов, линий связи и электропередачи», утвержденных постановлением Правительства Российской Федерации от 13 августа 1996 г. № 997.

14. На территории национального парка деятельность, направленная на сохранение историко-культурных комплексов и объектов, осуществляется по согласованию с Учреждением и органом, осуществляющим государственный контроль за сохранением, использованием и охраной объектов культурного наследия.

15. Время, продолжительность, количество участников и маршруты проведения экскурсий на территории национального парка подлежат согласованию с Учреждением.

16. Вопросы социально-экономической деятельности хозяйствующих субъектов, а также проекты развития населенных пунктов, находящихся на территории национального парка и его охранной зоны, согласовываются с Минприроды России.¹

17. На территории национального парка строительство и реконструкция объектов капитального строительства допускаются по разрешениям, выдаваемым Минприроды России в соответствии с законодательством Российской Федерации.

¹ - Абзац второй части 4 статьи 15 Федерального закона от 14 марта 1995 г. № 33-ФЗ «Об особо охраняемых природных территориях»

18. Проектная документация объектов капитального строительства, строительство, реконструкция которых на территории национального парка допускаются в соответствии с законодательством Российской Федерации и настоящим Положением, подлежит государственной экологической экспертизе федерального уровня.

19. Ответственность за нарушение установленного режима или иных правил охраны и использования окружающей среды и природных ресурсов на территории национального парка наступает в соответствии с законодательством Российской Федерации.

20. Границы национального парка обозначаются на местности специальными предупредительными и информационными знаками по периметру границ его территории.

В соответствии с «Особенностями использования, охраны, защиты, воспроизводства лесов, расположенных на особо охраняемых природных территориях» утвержденными Приказом Минприроды России от 12.08.2021 г. № 558, леса, расположенные на особо охраняемых природных территориях, используются в соответствии с режимом особой охраны территории национального парка и целевым назначением земель, определяемыми лесным законодательством, законодательством Российской Федерации об особо охраняемых природных территориях и положением о соответствующей особо охраняемой природной территории.

1.1.9. Характеристика существующих объектов лесной инфраструктуры, объектов, не связанных с созданием лесной инфраструктуры, мероприятий по строительству, реконструкции и эксплуатации указанных объектов, предусмотренных документами территориального планирования

В соответствии с «Перечнем объектов лесной инфраструктуры для защитных лесов, эксплуатационных лесов и резервных лесов», утвержденным Распоряжением Правительства РФ от 17. 07. 2012 г. № 1283-р на территории лесничества имеются объекты лесной инфраструктуры для использования, охраны, защиты и воспроизводства лесов. Мероприятия по реконструкции и эксплуатации существующих и строительству проектируемых объектов лесной инфраструктуры приведены в таблице ниже.

Наименование объекта	Месторасположение (квартал)	Количество, шт., протяженность, км	Мероприятия по строительству, реконструкции и эксплуатации
Лесные дороги, всего:	лесничество	103,5	

в том числе:			
лесовозная дорога с твердым покрытием Кармангская магистраль	64, 89, 107, 123, 124,125,132	21,8	Засыпка промоин, содержание водотоков, планировка полотна, очистка обочин от кустарника
Лесная дорога к причалу Нурис	132	1,5	Планировка полотна
Лесная дорога от оз. Паанаярви до устья р. Оланга	63, 64, 90, 92, 110, 111, 127	21,4	Засыпка выбоин, планировка полотна, устройство дренажных канав
Лесная дорога от ур. Вартиолампи до восточной границы	92,93,94	4,5	Засыпка промоин, строительство водотоков, устройство дренажных канав
Лесная дорога к турприютам Русалка, Комарово, Олений бор	92	4,3	Засыпка промоин, планировка полотна
Лесная дорога от южной границы до западной оконечности оз. Паанаярви (ур. Ленпикуру)	114, 115, 99, 73 - 78	20,0	Полная реконструкция, строительство мостов
Лесная дорога от ур. Ленпикуру до северной границы	68, 67, 66, 51, 50, 37, 25, 26, 15	30,0	Полная реконструкция, строительство мостов
Мост автодорожный, всего:	лесничество	7	
в том числе:			
через р. Нурис (деревянный)	125	0,03	Эксплуатируется круглогодично, замена настила
через р. Оланга (деревянный)	89	0,062	Эксплуатируется круглогодично, замена настила

через ручей Силтайоки (деревянный)	64	0,008	Эксплуатируется круглогодично
через ручей у северной границы парка (деревянный)	15	0,01	Используется как пешеходный, капремонт
через р. Совайоки у истока (металлический)	26	0,03	Используется как пешеходный, замена настила
через р. Совайоки в среднем течении (металлический)	37	0,03	Используется как пешеходный, замена настила
Мост пешеходный, всего:	лесничество	3	
в том числе:			
через ручей Палойоки	107	0,006	Действующий, строительство нового
через ручей Муткайоки	62	0,01	Строительство нового
через ручей Мянтьюйоки	71	0,01	Действующий, строительство нового
Служебный кордон со вспомогательными сооружениями, всего	лесничество	3	
в том числе:			
кордон Нурис	132	1	Используется круглогодично, текущий ремонт
кордон Перекресток	64	1	Используется круглогодично, текущий ремонт
кордон Паанаярви	63	1	Используется сезонно, текущий ремонт
Ретранслятор на горе Кивакка	109	1	Действует с марта по октябрь. Охват территории радиосвязью на 80%. Требуется реконструкции

Шлагбаум на въезде в парк	132	1	Действует круглосуточно, текущий ремонт
Пирс для лодок, всего	лесничество	2	
в том числе:			
на р. Нурис	133	1	Реконструкция
на оз. Паанаярви	63	1	Реконструкция
Экскурсионные экологические тропы с элементами благоустройства, всего:	лесничество	5	
в том числе:			
Астерваярвская природная тропа	62, 63, 64	8,5	Устройство настила по сырым местам, строительство элементов благоустройства
на гору Кивакка	107, 108, 109	5,0	Устройство настила по сырым местам. Строительство элементов благоустройства
к водопаду Киваккаоски	110	4,0	Устройство настила по сырым местам. Строительство элементов благоустройства
Паанаярви-Хутор Раяла к водопаду Мянтукоски по северному берегу оз. Паанаярви	61, 60, 59, 58, 57, 56, 55	21,0	Расчистка трассы маршрута шириной 2,25 м. маркировка. Строительство элементов благоустройства
тропа на г. Нуорунен	128-131	3,0	Устройство настила по сырым местам, строительство элементов благоустройства

Подъезды(площадки) для забора воды, всего:	лесничество	4	
в том числе:			
кордон Нурис	132	1	Забор воды мотопомпой
кордон Перекресток	64	1	Забор воды мотопомпой
кордон Паанаярви	83	1	Забор воды наземными средствами и воздушными судами
Научно-образовательный центр «Вартиолампи»	110	1	Забор воды мотопомпой
Пункты сосредоточения противопожарного инвентаря	лесничество	4	
в том числе			
кордон Нурис	132	1	Металлический контейнер
кордон Перекресток	64	1	Лесной домик
кордон Паанаярви	63	1	Металлический контейнер
Научно-образовательный центр «Вартиолампи»	110	1	Лесной домик
Щиты для размещения противопожарного инвентаря	Лесничество, на объектах благоустройства	30	Мелкий ремонт
Информационные щиты	лесничество	4	
в том числе:			
кордон Нурис	132	1	Мелкий ремонт
кордон Перекресток	64	1	Мелкий ремонт
кордон Паанаярви	63	1	Мелкий ремонт
Научно-образовательный центр «Вартиолампи»	110	1	Мелкий ремонт
Емкости для воды, V=0,5-1,0 куб. м.	Кордон Нурис, Перекресток, эколагерь Вартиолампи	1 1 1	Использование сезонное
Обустроенные	Лесничество	24	Содержание,

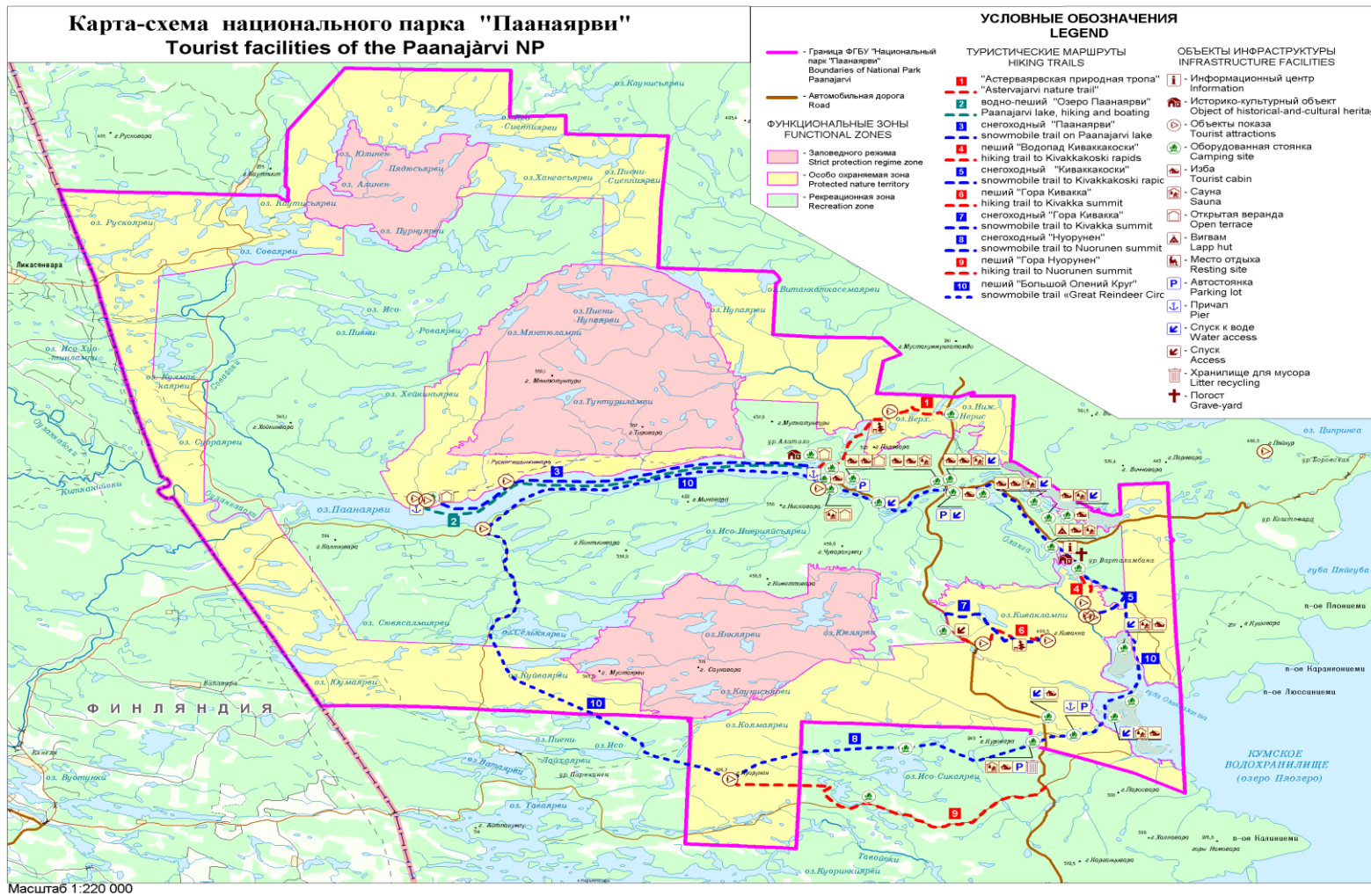
туристические стоянки с элементами благоустройства (место отдыха, кострище, дровяник с запасом дров, туалет, мусорные баки)	(рекреационная зона)		текущий ремонт, частично-капитальный. Строительство элементов благоустройства
Информационный центр Вартиолампи	92	1	Текущий ремонт, содержание
Культурно-ландшафтный комплекс «Хутор Арола»	61	1	Содержание, текущий ремонт.
Культурно – ландшафтный комплекс «Карельский дом»	110	1	Содержание, текущий ремонт.
Научно-образовательный центр «Вартиолампи»	110	1	Строительство, ремонт элементов благоустройства
Оборудованный солонец	лесничество	6	Закладка соли, устройство новых

Объектов лесоперерабатывающей инфраструктуры на территории лесничества нет. Статьей 14 Лесного Кодекса Российской Федерации создание лесоперерабатывающей инфраструктуры в защитных лесах запрещается.

Объектов, не связанных с созданием лесной инфраструктуры, в том числе линейных объектов на территории лесничества также нет, и их строительство не планируется, так как противоречит целевому использованию земель национального парка.

Карта-схема национального парка с нанесенными существующими и проектируемыми объектами лесной инфраструктуры приведена в подразделе **1.1.10.**

1.1.10. Карта-схема лесничества «Национальный парк «Паанаярви» с местоположением существующих и проектируемых объектов лесной инфраструктуры.



1.2. Виды разрешенного использования лесов

Использование лесов на территории лесничества осуществляется в соответствии с «Особенностей использования, охраны, защиты, воспроизводства лесов, расположенных на особо охраняемых природных территориях», утвержденными приказом Минприроды России от 12.08.2021 г № 558, «Положением о национальном парке «Паанаярви», утвержденным приказом Минприроды России от 13 ноября 2012 года № 390, и другими нормативными документами.

Лесохозяйственным регламентом лесничества в соответствии со статьей 25 Лесного Кодекса Российской Федерации с учетом функционального зонирования территории национального парка разрешены следующие **виды использования лесов**:

1. Заготовка и сбор гражданами недревесных лесных ресурсов для собственных нужд,

2. Заготовка и сбор гражданами пищевых лесных ресурсов и лекарственных растений для собственных нужд.

3. Осуществление научно-исследовательской деятельности, образовательной деятельности на всей территории лесничества.

4. Осуществление рекреационной деятельности.

5. Иные виды, определенные в соответствии с частью 2 статьи 6 Лесного Кодекса Российской Федерации:

- организация и обустройство экскурсионных экологических троп и маршрутов,

- рубка лесных насаждений в результате проведения мероприятий по охране, защите, воспроизводству лесов, а также рубки на лесных участках, предназначенных для строительства, реконструкции и эксплуатации объектов лесной инфраструктуры.

Таблица 5

Виды разрешенного использования лесов

Виды разрешенного использования лесов	Наименование участкового лесничества	Перечень кварталов или их частей	Площадь, га
1	2	3	4
Осуществление научно-исследовательской деятельности, образовательной деятельности	Лесничество «Национальный парк «Паанаярви»	1-135, на всей территории, включая заповедную зону	104473,0
Заготовка и сбор гражданами	Лесничество «Национальный	Рекреационная зона: 18,19,20,21,22,25-30,31,	44988,7

недревесных лесных ресурсов для собственных нужд	парк «Паанаярви»	32, 37-41, 42,51-53,54,60,61,62, 63,64, 67-69,70,74-83,84, 85, 86,87,88-93,96-100,101, 102,104-110, 125-127, 132, 135.	
Заготовка и сбор гражданами пищевых лесных ресурсов и лекарственных растений для собственных нужд	Лесничество «Национальный парк «Паанаярви»	Рекреационная зона: 18,19,20,21,22,25-30,31, 32, 37-41, 42,51-53,54,60,61,62, 63,64, 67-69,70,74-83,84, 85, 86,87,88-93,96-100,101, 102,104-110, 125-127, 132, 135.	44988,7
Осуществление рекреационной деятельности	Лесничество «Национальный парк «Паанаярви»	Рекреационная зона: 18,19,20,21,22,25-30,31, 32, 37-41, 42,51-53,54,60,61,62, 63,64, 67-69,70,74-83,84, 85, 86,87,88-93,96-100,101, 102,104-110, 125-127, 132, 135.	44988,7

Кроме того, Положением о национальном парке предусмотрено ведение экологического мониторинга, проведение природоохранных, биотехнических и противопожарных мероприятий на всей территории лесничества во всех функциональных зонах.

ГЛАВА 2

2.1. Нормативы, параметры и сроки использования лесов для заготовки древесины

2.1.1. Расчетная лесосека для осуществления рубок спелых и перестойных лесных насаждений

Рубка спелых и перестойных лесных насаждений для заготовки древесины на территории лесничества запрещена Положением о национальном парке «Паанаярви». Заготовка гражданами древесины для собственных нужд на территории лесничества не производится, настоящим регламентом не проектируется. Расчетная лесосека для осуществления рубок спелых и перестойных лесных насаждений в настоящем лесохозяйственном регламенте не установлена. Таблицы 6 и 7 не приводятся.

2.1.2 Расчетная лесосека для осуществления рубок средневозрастных, приспевающих, спелых, перестойных насаждений при уходе за лесами

Рубки ухода в средневозрастных, приспевающих, спелых, перестойных насаждениях не проектируются. Таблица 8 не приводится.

2.1.3. Расчетная лесосека (ежегодный допустимый объем изъятия древесины) при всех видах рубок

Средний возраст насаждений 196 лет указывает на преобладание спелых и перестойных насаждений, для которых характерно превышение естественного отпада древесины над ее приростом. На возрастном этапе старения в отпад идут наиболее крупные деревья, прошедшие все стадии своего развития, а это влечет за собой снижение полноты, запаса древостоев и класса бонитета.

Лесоустройством 1991 года запроектирован объем выборочных санитарных рубок в километровой транспортно- доступной полосе вдоль дорог в противопожарных целях.

Уборка захламленности, как самостоятельное мероприятие не проектировалось по причине наличия валежа менее 30 куб. м на 1 га.

В 1993 году институтом «Росгипролес» (далее – «Росгипролес») разработана Схема развития парка в которой произведено разделение территории на функциональные зоны и запроектированы лесохозяйственные и другие специальные мероприятия.

В проектных решениях «Росгипролеса» рекомендовано проведение выборочных санитарных рубок:

- вдоль существующих и проектируемых дорог при наличии сухостоя свыше 10 куб. м на 1 га;
- в 200-метровой полосе насаждений, окружающих стационарные рекреационные объекты (приюты, кемпинги, туристские хижины);
- вдоль трасс туристских маршрутов (уборка погибших, зависших деревьев);
- в насаждениях, выделенных лесоустройством как неблагополучные в санитарном отношении, и расположенных в радиусе доступности от существующих и проектируемых дорог.

Уборку захламленности рекомендовано было проводить как мероприятие по улучшению эстетических качеств лесных ландшафтов, ввиду санитарной безопасности имеющегося валежа и назначать в тех же участках, что и выборочные санрубки. Средний запас валежа по данным лесоустройства составляет 1,7 куб. м на 1 га лесопокрытой площади, возможный выход ликвида – 1,75%.

Разрубку туристических маршрутов рекомендовано было проводить коридорами, шириной 2,25 м.

Рекомендованный объем разрубки перспектив на маршрутах, трасс автомобильных дорог, не приводится, так как настоящим регламентом не проектируется.

Государственным специализированным лесоустроительным предприятием «Воронежлеспроект» произведена переработка материалов лесоустройства 1991 года с учетом функционального зонирования территории, которое рекомендовало вдоль туристических маршрутов улучшение санитарного и эстетического состояния насаждений путем проведения выборочных санитарных рубок и уборки захламленности в 50-100 метровой полосе.

В силу того, что санитарное состояние насаждений на территории лесничества благополучное, поврежденных и погибших насаждений от неблагоприятных природных условий и негативного влияния вредителей и болезней леса не выявлено, на предстоящий период действия лесохозяйственного регламента проектируется уборка сухостоя и валежа при проведении выборочных санитарных рубок слабой интенсивности и одновременно проведении уборки захламленности, в целях снижения пожарной опасности и повышения эстетической ценности насаждений. Объем выбираемого запаса 10-15 куб. м с 1 гектара.

Настоящим лесохозяйственным регламентом предусматривается осуществление следующих видов рубок:

- выборочные санитарные рубки при уборке сухостоя и валежа.;
- рубки лесных насаждений на лесных участках, предназначенных для строительства, реконструкции и эксплуатации объектов лесной инфраструктуры.

Расчетная лесосека (ежегодный допустимый объем изъятия древесины) при всех видах рубок приведена в таблице 9.

Таблица 9

Расчетная лесосека (ежегодный допустимый объем изъятия древесины) при всех видах рубок
площадь – га; запас – тыс. м³

Хозяйства	Ежегодный допустимый объем изъятия древесины														
	при рубке спелых и перестойных лесных насаждений			при рубке лесных насаждений при уходе за лесами			при рубке поврежденных и погибших лесных насаждений			при рубке лесных насаждений на лесных участках, предназначенных для строительства, реконструкции и эксплуатации объектов лесной, лесоперерабатывающей инфраструктуры и объектов, не связанных с созданием лесной инфраструктуры*			всего		
	площадь	запас		площадь	запас		площадь	запас		площадь	запас		площадь	запас	
ликвидный		деловой	ликвидный		деловой	ликвидный		деловой	ликвидный		деловой	ликвидный		деловой	
1	2	3	4	5	6	7	8	9	10	11	12	13	14	15	16
Хвойные	0	0	0	0	0	0	15,0	0,153	0	0	0	0	15,0	0,153	0
Твердолиственные	0	0	0	0	0	0	0	0	0	0	0	0	0	0	0
Мягколиственные	0	0	0	0	0	0	0	0	0	2,0	0	0	2,0	0	0
Итого	0	0	0	0	0	0	15,0	0,153	0	2,0	0	0	17,0	0,153	0

* В том числе при рубках, связанных с созданием лесной инфраструктуры в целях охраны, защиты, воспроизводства лесов (разрубка, расчистка квартальных, граничных просек, визиров, строительство, ремонт, эксплуатация лесохозяйственных и противопожарных дорог, устройство противопожарных разрывов и т.п.).

2.1.4. Возрасты рубок

При проведении выборочных санитарных рубок допускается рубка только сухостойных деревьев, потерявших свои деловые качества, а также рубка поврежденных, погибших (ветровальных, снеголомных, буреломных) деревьев любого возраста.

При создании и эксплуатации лесных дорог, туристических маршрутов и экологических троп, а также при строительстве, реконструкции и эксплуатации других объектов лесной инфраструктуры допускается рубка деревьев и кустарника любого возраста («Правила заготовки древесины», утвержденные приказом Минприроды от 01.12. 2020 г. № 993).

Настоящим регламентом возрасты рубок не устанавливаются, таблица 10 не приводится.

2.1.5. Процент (интенсивность) выборки древесины с учетом полноты древостоя, состава

С учетом объема выбираемой древесины 10-15 куб. м с 1 га за один прием при проведении выборочных санитарных рубок в насаждениях с преобладанием сосны обыкновенной, средний запас которых по лесничеству составляет 148 куб. м на 1 га, интенсивность рубки не превысит и 10% от общего запаса.

Объем выбираемой древесины на конкретной лесосеке будет зависеть от количества сухостоя и валежа. Рубка сыро растущего леса не проектируется, интенсивность не устанавливается.

2.1.6. Размеры лесосек

Отвод лесосек под санитарные рубки осуществляется в границах таксационных выделов или их частей с учетом транспортной доступности, а также экологической и экономической целесообразности. Размер лесосек не лимитируется.

2.1.7. Сроки примыкания лесосек

Не устанавливаются.

2.1.8. Количество зарубов

Не устанавливается.

2.1.9. Сроки повторяемости рубок

При рубке насаждений, преимущественно мягколиственных пород, вдоль существующих дорог повторяемость рубок проектируется через 5-6 лет. При выборочных санитарных рубках срок повторяемости не устанавливается.

2.1.10. Методы лесовосстановления

Лесовосстановление на лесосеках, пройденных санитарными рубками, не проектируется.

2.1.11. Сроки использования лесов для заготовки древесины и другие сведения

Рубка лесных насаждений на каждой лесосеке осуществляется в течении 12 месяцев с даты начала декларируемого периода согласно лесной декларации.

2.2. Нормативы, параметры и сроки использования лесов для заготовки живицы

Заготовка живицы на территории лесничества запрещена. Таблица 11 не приводится.

2.3. Нормативы, параметры и сроки использования лесов для заготовки и сбора не древесных лесных ресурсов

Заготовка и сбор недревесных лесных ресурсов на территории лесничества запрещена. Заготовка и сбор гражданами не древесных лесных ресурсов для собственных нужд на территории лесничества не проектируется. Таблица 12 не приводится.

2.4. Нормативы, параметры и сроки использования лесов для заготовки пищевых лесных ресурсов и сбора лекарственных растений

Заготовка пищевых лесных ресурсов и сбор лекарственных растений на территории лесничества запрещены. Заготовка гражданами пищевых лесных ресурсов и сбор лекарственных растений для собственных нужд на территории лесничества не проектируются, таблица 13 не приводится.

2.5. Нормативы, параметры и сроки использования лесов для осуществления видов деятельности в сфере охотничьего хозяйства

Всякая охота на территории лесничества запрещена, биотехнические мероприятия не проектируются.

2.6. Нормативы, параметры и сроки использования лесов для ведения сельского хозяйства

Использование лесов лесничества для ведения сельского хозяйства не осуществляется и не проектируется. Таблица 14 не приводится.

2.7. Нормативы, параметры и сроки использования лесов для осуществления научно-исследовательской и образовательной деятельности

Научно-исследовательская и образовательная деятельность на территории лесничества осуществляется федеральным государственным бюджетным учреждением «Национальный парк «Паанаярви» в соответствии с утвержденным Минприродой России Уставом. Научно-исследовательская и образовательная деятельность осуществляется на основании ежегодных планов работ по основной

деятельности, утверждаемых в установленном порядке и заключаемых договоров со сторонними научно-исследовательскими учреждениями.

Проведение научно-исследовательской и образовательной деятельности допускаются на всей территории лесничества. В рамках научно-исследовательской и образовательной деятельности обустраиваются экологические тропы и маршруты в целях познавательного туризма.

Эколого-просветительская деятельность национального парка осуществляется в соответствии с указаниями и рекомендациями Минприроды России.

Нормативы, параметры и сроки разрешенного использования лесов для осуществления научно-исследовательской и образовательной деятельности определяются на основании «Правил использования лесов для осуществления научно-исследовательской деятельности, образовательной деятельности», утвержденных приказом Минприроды России от 27.07.2020 года № 487.

2.8. Нормативы, параметры и сроки использования лесов для осуществления рекреационной деятельности

2.8.1. Нормативы использования лесов для осуществления рекреационной деятельности

Использование лесов для осуществления рекреационной деятельности на территории лесничества, в соответствии со статьей 41 Лесного кодекса Российской Федерации, регламентируется «Правилами использования лесов для осуществления рекреационной деятельности», утвержденными приказом Минприроды России от 09.11.2020 г. № 908, и «Положением о национальном парке «Паанаярви», утвержденном приказом Минприроды России от 13.11.2012 г. № 390, согласно функциональному зонированию территории национального парка.

Основным документом, регламентирующим рекреационную деятельность, является «Схема организации и развития национального природного парка «Паанаярви» (Росгипролес, 1994г.), в которой приведены сведения о допустимой рекреационной нагрузке, запроектированы туристические маршруты и объекты, представлены иные данные.

Рекреационная ценность территории характеризуется типами ландшафтов, биологической устойчивостью и эстетической ценностью насаждений. Классификация и распределение ландшафтов по группам приведено в таблицах А, Б, биологическая устойчивость и экологическая ценность - в таблицах В, Г.

Типы ландшафтов

Лесопарковые ландшафты представлены по лесничеству тремя основными группами: закрытые; полуоткрытые; открытые.

Классификация лесопарковых ландшафтов

Таблица А

Группы	Типы ландшафтов	характеристика
1. Закрытые	1а. Насаждения с горизонтальной сомкнутостью древесного полога (одноярусные насаждения) 0,6 и выше 1б. Насаждения с вертикальной сомкнутостью (многоярусные насаждения) 0,6 и выше	Выделяются по преобладающей породе, типу леса и группе возраста
2. Полуоткрытые	2а. Насаждения с сомкнутостью древесного полога 0,3-0,5 с равномерным размещением деревьев 2б. С неравномерным (куртинным) размещением деревьев.	Выделяются по преобладающей породе, типу леса и группе возраста
3. Открытые	3а. Участки с наличием древесной растительности. 3б. Участки без древесной растительности.	Вырубки, луга, поляны, прогалины. Поляны, пустыри и другие не покрытые лесной растительностью земли, болота, водные пространства.

Распределение ландшафтов по группам

Таблица Б

Лесничество	Закрытый горизонтально сомкнутый	Закрытый вертикально сомкнутый	Полуоткрытый Равномерного размещения деревьев	Полуоткрытый неравномерного размещения деревьев	Открытые с наличием древесной растительности	Открытые без древесной растительности /нелесные земли	итого
Итого	49794	12581	15303	-	201	473 / 24085	104473
%	49	12	15	-	0	0 / 24	100

Закрытые -61%, полуоткрытые – 15%, открытые- 24%.

Наиболее высокую рекреационную ценность представляют открытые ландшафты: водные пространства, болота, поляны, прогалины.

Таблица В.

Распределение покрытых лесами земель по классам устойчивости

Преобладающие породы	Классы устойчивости					Средний класс устойчивости
	1	2	3	4	итого	
Сосна	18737				18737	1
Ель	54396				54396	1
Береза	4816				4816	1
Осина	2				2	1
Итого:	77951				77951	1
%	100				100	

Таблица Г.

Распределение земель по классам эстетической оценки

Категория земель	Классы эстетической оценки				Средний класс эстетической оценки
	1	2	3	итого	
Земли особо охраняемых природных территорий	8287 4	2830	1876 9	104473	1,4

Принятая в «Схеме организации и развития национального природного парка «Паанаярви» перспективная система рекреации предполагает использование богатейших природных ресурсов национального парка для организации познавательного и оздоровительного отдыха, исходя из рекреационных возможностей и необходимости бережного отношения к природе.

Рекреационная емкость территории

Под рекреационной емкостью понимаются максимальное, с учетом видов отдыха, количество людей, которые могут одновременно отдыхать в пределах данной территории, не вызывая деградации экосистемы и не испытывая психологического дискомфорта. Расчетная величина рекреационной емкости определена на основании предельно допустимых единовременных рекреационных нагрузок на природные комплексы и функционального зонирования территории парка. Нормы допустимых рекреационных нагрузок приняты в соответствии с «Временной методикой определения рекреационных нагрузок на природные комплексы при организации туризма, экскурсий,

массового повседневного отдыха и временные нормы этих нагрузок» (М., Госкомлеса СССР, 1987).

Нормы предельно допустимых единовременных рекреационных нагрузок

№ п/п	Группы типов леса	Среднегодовая единовременная рекреационная нагрузка (чел/га.)
1	Гольцы, болота	0,04
2	Сосняки и ельники скальниковые, лишайниковые. Сосняки, ельники, березняки брусничные, черничные в типе местности – низкогорные массивы	0,1
3	Сосняки, ельники брусничные, вересковые. Сосняки, ельники, березняки долгомошные, приручьевые, логовые. Ельники черничные	0,2
4	Сосняки черничные. Ельники кисличные. Березняки брусничные	0,4
5	Березняки, осинники черничные. Луга	0,7

Примечание: из расчета исключены воды, крутосклоны.

Предельно допустимая единовременная рекреационная емкость

Функциональная зона	Площадь, га	Рекреационная емкость, чел.
Рекреационная	44988,7	
Особо охраняемая	41406,8	
Итого	86395,5	15308

Предельно допустимая рекреационная нагрузка на лесные экосистемы Парка оценивается в 0,15 чел./га. В пересчете на всю площадь зоны, допускающей рекреацию, с учетом допустимой нагрузки на болотные экосистемы (0,04 чел./га), рекреационная емкость Парка составляет 15 тыс.

человек.

Следует учитывать, что расчетные величины выражают только общую экологическую емкость, они не могут быть достигнуты на практике, поскольку недостаточно отражают рекреационно-климатические и сезонные особенности, различную доступность участков. Экологическая емкость учитывалась, в первую очередь, при определении уровня обустройства рекреационной зоны, где концентрируются туристско-экскурсионные маршруты.

На территории лесничества функционируют 101 туристических маршрутов, в т.ч. одна экскурсионная экологическая тропа.

На каждый маршрут составлен паспорт, в котором предусмотрена рекреационная нагрузка.

2.8.2. Перечень кварталов и (или) частей кварталов зоны рекреационной деятельности, в том числе перечень кварталов и (или) их частей, в которых допускается возведение физкультурно-оздоровительных, спортивных и спортивно-технических сооружений

Рекреационная деятельность на территории лесничества допускается в рекреационной зоне, которая предназначена для обеспечения и осуществления рекреационной деятельности, развития физической культуры и спорта, а также размещения объектов туристской индустрии, музеев и информационных центров.

В состав рекреационной зоны входят:

части кварталов 18,19,20; кварталы 21,22,25-30; части кварталов 31,32; кварталы 37-41; часть квартала 42, кварталы 51-53; части кварталов 54,60; кварталы 61,62; части кварталов 63,64; кварталы 67-69; часть квартала 70; кварталы 74-83; части кварталов 84,85; квартал 86, часть квартала 87, кварталы 88-93, 96-100; части кварталов 101,102,104- 110; части кварталов 125,126,127,132, 135.

Возведение физкультурно-оздоровительных, спортивных и спортивно-технических сооружений на период действия регламента в рекреационной зоне не предусматривается.

Рекреационная деятельность разрешается ограниченно в особо охраняемой зоне, в которой допускается проведение экскурсий и посещение такой зоны в целях познавательного туризма.

В состав особо охраняемой зоны входят:

кварталы 1-5, части кварталов 6-9; кварталы 10-16; часть квартала 17, кварталы 23,24; части кварталов 33,34; кварталы 35,36; части кварталов 42,47; кварталы 48-50; части кварталов 54,55, 57-60, 63,64; кварталы 65, 66, часть квартала 70, кварталы 71- 73, 94,95; части кварталов 107- 110; кварталы 111- 115; части кварталов 116- 121; кварталы 122-124; части кварталов 125-127; кварталы 128-131; часть квартала 132; кварталы 133, 134.

2.8.3. Функциональное зонирование территории зоны рекреационной деятельности

Рекреационная деятельность на территории лесничества допускается в рекреационной зоне и ограничено в особо охраняемой зоне, в которой допускается проведение экскурсий и посещение такой зоны в целях познавательного туризма.

Общая площадь рекреационной зоны - 44988,7 га.

Общая площадь особо охраняемой зоны - 41406,8 га.

2.8.4. Перечень временных построек на лесных участках и нормативы их благоустройства

Наименование	Нормативы благоустройства
Информационный центр «Вартиолампи»	Дощатый домик.
Изба «Вартиолампи»	Лесной рубленый домик, крытый навес, стол со скамейками, кострище, дровяник с запасом дров, туалеты, мусорные баки, баня, спуски к воде.
Культурно-ландшафтный комплекс «Хутор Арола»	Домик из бруса, туалет, дровяник с запасом дров, баня, мусорный бак.
Культурно-ландшафтный комплекс Карельский дом	Рубленый домик, туалет, колодец, макет изгороди
Изба Паанаярви	Лесной рубленый домик, кострище, дровяник с запасом дров, туалет, мусорные баки, баня, спуск к воде.
Изба Сказка	Лесной рубленый домик в двух уровнях с совмещенной крышей, кострище, крытая беседка, дровяник с запасом дров, туалет, мусорные баки, баня.

Изба Поплавок	Лесной рубленый домик, кострище, дровяник с запасом дров, туалет, мусорные баки.
Изба Мост Оланги	Лесной рубленый домик, кострище, крытый навес, стол со скамейками, дровяник с запасом дров, туалет, мусорные баки, баня, спуск к воде.
Изба Муравейник	Лесной рубленый домик в двух уровнях с совмещенной крышей, кострище, дровяник с запасом дров, туалет, мусорные баки.
Изба Вартиолампи 2	Лесной рубленый домик в двух уровнях с совмещенной крышей, дровяник с запасом дров, туалеты, мусорные баки, спуски к воде.
Изба Боровичок	Лесной рубленый домик в двух уровнях с совмещенной крышей, кострище, дровяник с запасом дров, туалет, мусорные баки, баня, спуски к воде.
Изба Нурис	Лесной рубленый домик, кострище, стол со скамейками, дровяник с запасом дров, туалет, мусорные баки.
Изба Остров	Лесной рубленый домик в двух уровнях с совмещенной крышей, кострище, стол с навесом и скамейками, дровяник с запасом дров, туалет, мусорные баки, баня, спуски к воде.
Изба Жемчужина	Лесной рубленый домик в двух уровнях с совмещенной крышей, кострище, дровяник с запасом дров, туалет, мусорные баки, баня, спуск к воде.
Изба Теремок	Лесной рубленый домик в двух уровнях с совмещенной

	крышей, баня, кострище, крытый навес, дровяник с запасом дров, туалет, мусорный бак.
Изба Устье Оланги	Лесной рубленый домик, кострище, стол с навесом и скамейками, дровяник с запасом дров, туалет, мусорные баки, баня, спуски к воде.
Лесной приют – Олений бор	Лесной рубленый домик, кострище, стол со скамейками, дровяник с запасом дров, туалет, мусорные баки, спуск к воде, баня.
Изба Комарово	Лесной рубленый домик в двух уровнях с совмещенной крышей, кострище, стол с навесом и скамейками, дровяник с запасом дров, туалет, мусорные баки, баня, спуски к воде.
Лесной приют Русалка	Лесной рубленый домик, кострище, дровяник с запасом дров, туалет, мусорные баки, спуск к воде.
Лесной приют-Цилиндровка 1	Лесной рубленый домик, кострище, беседка, стол со скамейками, дровяник с запасом дров, туалет, мусорные баки, спуск к воде.
Дом Ихтиологов	Лесной рубленый домик, дровяник с запасом дров, туалет, мусорные баки,
Лесной приют – Цилиндровка 2	Лесной рубленый домик, кострище, стол со скамейками, дровяник с запасом дров, туалет, мусорные баки, баня, спуски к воде.
Парковка для машин	
Кордон Нурис	Планировка, огораживание деревянными столбами.

Мост Оланги	Планировка, огораживание деревянными столбами.
Паанаярви	Планировка, огораживание деревянными столбами.
Палаточные стоянки	
Северный мыс	Площадка под палатки-деревянный настил, беседка со столом и скамейками, кострище, дровяник с запасом дров, туалет, мусорные баки.
Оланга-1, 2	Площадки под палатки-деревянные настилы, беседки со столами и скамейками, кострище, дровяник с запасом дров, туалет, мусорные баки, спуски к воде.
Силтайоки	Площадка под палатки-деревянный настил, беседка со столом и скамейками, кострище, дровяник с запасом дров, туалет, мусорный бак.
У Поплавка	Площадки под палатки-деревянные настилы, кострище, беседка, столы со скамейками, дровяник с запасом дров, туалет, мусорные баки.
Вертолетная площадка 1,2	Кострище, крытая беседка, дровяник с запасом дров, туалет, мусорные баки, баня.
Перекресток	Кострище, крытая беседка, дровяник с запасом дров, туалет, мусорные баки.
Петрокоски	Площадки под палатки-деревянные настилы, кострище, крытый навес, стол со скамейками, дровяник с запасом дров, туалет, мусорные баки, спуск к воде.
Мутка1	Площадка под палатки-деревянный настил, крытое место отдыха, стол со

	скамейками, кострище, дровяник с запасом дров, туалет, мусорные баки.
Мутка 2	Площадка под палатки-деревянный настил, беседка, стол со скамейками, кострище, дровяник с запасом дров, туалет, мусорные баки.
Вартиолампи	Площадки под палатки-деревянные настилы, стол с навесом и скамейками, кострище, дровяник с запасом дров, туалет, мусорные баки, спуск к воде.
Места отдыха	
Мянтюкоски	Кострище, дровяник с запасом дров, стол с навесом, туалет, мусорный бак.
Начало пешего маршрута на водопад Киваккаоски	Туалет, мусорные баки для сортировки мусора, беседка со столом и скамейками.
Киваккаоски	Беседка со столом и скамейками, туалет.
Начало пешего маршрута на гору Кивакка	Беседка со столом и скамейками, кострище, дровяник с запасом дров, туалет, мусорный бак.
На горе Кивакка, у ручья	Столик со скамейками
На горе Кивакка, за ручьем	Скамейка.
На пешей тропе на гору Нуорунен	Беседка со столом и скамейками, кострище, дровяник с запасом дров, туалет, мусорный бак.
Маршруты	
Астерварявская природная тропа (пеший)	Настилы по сырым местам, мостики через ручьи, информационные знаки.
Озеро Паанаярви (водно-пеший)	2 причала для катера, в начале и конце маршрута.
Озеро Паанаярви (снегоходный)	Мостики через ручьи.
Водопад Киваккаоски (пеший)	Настилы по сырым местам,

	мостики через ручьи, информационные знаки.
Водопад Киваккаоски (снегоходный)	Мостики через ручьи.
На гору Кивакка (пеший)	Настилы по сырым местам, мостики через ручьи, деревянные лестницы на крутых подъемах, информационные знаки.
На гору Кивакка (снегоходный)	Мостики через ручьи.
На гору Нуорунен (снегоходный)	Мостики через ручьи.
На гору Нуорунен (пеший)	Настилы по сырым местам, мостики через ручьи, информационные знаки.
Большой Олений Круг (снегоходный)	Мостики через ручьи.
Арола-Вартиолампи (водно-пеший)	Мостики через ручьи.

2.8.5. Параметры и сроки использования лесов для осуществления рекреационной деятельности

Согласно Положению о национальном парке «Паанаярви», время, продолжительность, количество участников и маршруты проведения экскурсий на территории национального парка подлежат согласованию с Учреждением.

В рекреационной зоне допускаются:

спортивное и любительское рыболовство;

заготовка и сбор гражданами не древесных лесных ресурсов, пищевых лесных ресурсов и лекарственных растений для собственных нужд;

научно-исследовательская и эколого-просветительская деятельность, ведение экологического мониторинга, проведение природоохранных, биотехнических, лесохозяйственных и противопожарных мероприятий, лесоустроительных и землеустроительных работ;

организация и обустройство экскурсионных экологических троп и маршрутов, смотровых площадок, туристических стоянок и мест отдыха;

строительство, реконструкция и эксплуатация гостевых домов и иных объектов рекреационной инфраструктуры;

размещение музеев и информационных центров Учреждения, в том числе с экспозицией под открытым небом;

временное складирование бытовых отходов (на срок не более чем шесть месяцев) в местах (на площадках), специально определенных Учреждением и обустроенных в соответствии с требованиями законодательства Российской

Федерации в области охраны окружающей среды, в целях их дальнейшего использования, обезвреживания, размещения, транспортирования; работы по комплексному благоустройству территории.

Пребывание граждан допускается по письменному разрешению Учреждения. Пользование рекреационными объектами и услугами на территории национального парка «Паанаярви» является платным.

2.9. Нормативы, параметры и сроки использования лесов для создания лесных плантаций и их эксплуатации

Использование лесов для создания лесных плантаций и их эксплуатации не предусматривается.

2.10. Нормативы, параметры и сроки использования лесов для выращивания лесных плодовых, ягодных, декоративных растений и лекарственных растений

Использование лесов для выращивания лесных плодовых, ягодных, декоративных растений и лекарственных растений не предусматривается.

2.11. Нормативы, параметры и сроки использования лесов для выращивания посадочного материала лесных растений (саженцев, сеянцев)

Использование лесов для выращивания посадочного материала лесных растений (саженцев, сеянцев) не предусматривается.

2.12. Нормативы, параметры и сроки использования лесов для выполнения работ по геологическому изучению недр, для разработки месторождений полезных ископаемых

В соответствии с «Положением о национальном парке «Паанаярви» на всей территории лесничества запрещается разведка и разработка полезных ископаемых.

2.13. Нормативы, параметры и сроки разрешенного использования лесов для строительства и эксплуатации водохранилищ и иных искусственных водных объектов, а также гидротехнических сооружений и специализированных портов

Использование лесов для строительства и эксплуатации водохранилищ и иных искусственных водных объектов, а также гидротехнических сооружений и специализированных портов на территории лесничества в соответствии с действующим законодательством запрещено.

2.14. Нормативы, параметры и сроки использования лесов для строительства, реконструкции, эксплуатации линий электропередач, линий связи, дорог, трубопроводов и других линейных объектов

В соответствии с «Положением о национальном парке «Паанаярви» строительство магистральных дорог, трубопроводов, линий электропередач и других коммуникаций, а также строительство и эксплуатация хозяйственных и жилых объектов, за исключением объектов туристской индустрии, музеев и информационных центров и объектов, связанных с функционированием национального парка, на всей территории лесничества запрещено.

Действующих линий электропередач, линий связи, дорог общего пользования, трубопроводов и других линейных объектов на территории лесничества нет, строительство новых не планируется.

2.15. Нормативы, параметры и сроки использования лесов для переработки древесины и иных лесных ресурсов

Частью 2 статьи 14 Лесного Кодекса Российской Федерации создание лесоперерабатывающей инфраструктуры в защитных лесах запрещается.

2.16. Нормативы, параметры и сроки использования лесов для религиозной деятельности

Использование лесов для религиозной деятельности на территории лесничества не предусматривается.

2.17. Требования к охране, защите и воспроизводству лесов

В соответствии с Лесным Кодексом Российской Федерации леса подлежат охране от пожаров, от загрязнения (в том числе радиоактивными веществами) и от иного негативного воздействия, а также защите от вредных организмов.

Охрана лесов от пожаров включает в себя выполнение мер пожарной безопасности в лесах и тушение пожаров в лесах.

Тушение лесных пожаров осуществляется в соответствии с Лесным Кодексом Российской Федерации, Федеральным законом от 21 декабря 1994 года № 68-ФЗ «О защите населения и территорий от чрезвычайных ситуаций природного и техногенного характера» и Федеральным законом от 21 декабря 1994 года № 69-ФЗ «О пожарной безопасности».

2.17.1. Требования к мерам пожарной безопасности в лесах, охране лесов от загрязнения радиоактивными веществами и иного негативного воздействия

Меры пожарной безопасности в лесах включают в себя:

- 1) предупреждение лесных пожаров;
- 2) мониторинг пожарной опасности в лесах и лесных пожаров;
- 3) разработку и утверждение планов тушения лесных пожаров;
- 4) иные меры пожарной безопасности в лесах.

Предупреждение лесных пожаров включает в себя противопожарное обустройство лесов и обеспечение средствами предупреждения и тушения лесных пожаров.

Планом тушения лесных пожаров лесничества предусмотрено **противопожарное обустройство лесов:**

1. Содержание и ремонт лесных дорог – 44,6 км,
2. Эксплуатация пунктов сосредоточения противопожарного инвентаря – 4 пункта,
3. Устройство подъездов к источникам противопожарного водоснабжения -4 подъезда,
4. Проведение выборочных санитарных рубок и уборка захламленности – ежегодно, согласно лесной декларации,
5. Установка и размещение стендов и других знаков и указателей, содержащих информацию о мерах пожарной безопасности в лесах:
 - информационный стенд – 4,
 - указатель класса пожарной опасности в лесу – 4,
 - указатель подъезда для забора воды – 4,
6. Благоустройство мест отдыха:
 - содержание и ремонт кострищ – 28,
 - заготовка дров – 114 куб. м,
 - уход за минполосами вокруг мест отдыха – 5 мест,
7. Установка и эксплуатация шлагбаума – 1,
8. Установка аншлагов – 10.

В соответствии с приказом Минприроды России от 28.03.2014 г. № 161 с учетом пирологических условий территории Учреждением установлены нормы обеспечения противопожарным оборудованием, средствами тушения лесных пожаров, которые приводятся ниже.

Н О Р М Ы

обеспечения противопожарным оборудованием, средствами тушения лесных пожаров лесничества «Национальный парк «Паанаярви»

№ п/п	Оборудование, инвентарь и средства пожаротушения	Ед. измерения	Количество (имеется в наличии)
1.	А/машины повышенной проходимости УАЗ 3309	шт.	2
2.	Мотопомпы переносные МЛВ-2/1,2; «Спрут-3»	шт.	4
3.	Напорные пожарные рукава (диаметром 25 мм)	пог.м.	900
4.	Ёмкости возимые V- 0,5-1,0 кб. м	шт.	3
5.	Лесные ранцевые огнетушители (РЛО-М и др.)	шт.	30
6.	Бензопилы (Хускварна)	шт.	6
7.	Ручные инструменты:		
	- лопаты	шт.	75
	- грабли железные	шт.	31
	- топоры	шт.	42
8.	Бидоны или канистры для питьевой воды (20 л.)	шт.	3
9.	Кружки для воды	шт.	25
10.	Ведра железные, резиновые для воды объемом (10-12 л.)	шт.	40
11.	Радиостанции – ТК-760 НГ	шт.	4
	- ТК-270G	шт.	7
	NX-1200	шт.	1
	ТК-2406	шт.	2
12.	Аптечки первой помощи	шт.	8
13.	Индивидуальные перевязочные пакеты	шт.	10
14.	Спецодежда дежурная (куртка, сапоги, брюки, рукавицы), защитные очки, респираторы	компл.	10

Примечание: Нормы даны с учетом пирологических условий, где организация пожарно-химической станции нецелесообразна.

Нормативы мероприятий по охране лесов от пожаров установлены на основании материалов лесоустройства 1991 года. Степень пожарной опасности была определена для каждого квартала при таксации леса.

Распределение площади по классам пожарной опасности

№ п/п	Участковые лесничества	Площадь по классам пожарной опасности, га					Итого	Средний класс
		1	2	3	4	5		
1.	Все лесничества	7200	21000	76273	-	-	104473	2,7
	Итого	7200	21000	76273	-	-	104473	2,7

Средний класс пожарной опасности достаточно высок. Низовые лесные пожары возможны в течении всего пожароопасного сезона. Около 30% территории составляют участки с высоким классом пожарной опасности.

В целях обеспечения пожарной безопасности на территории лесничества ежегодно осуществляются мероприятия согласно утвержденного плана.

План мероприятий приводится ниже.

ПЛАН

мероприятий по предупреждению лесных пожаров на территории лесничества «Национальный парк «Паанаярви»

Наименование мероприятий	Сроки исполнения
Заключение договора (государственного контракта) со специализированной организацией на авиационную охрану лесов от пожаров.	15 мая
Отремонтировать неисправные радиостанции, укомплектовать лесопатрульные автомашины УАЗ мобильными радиостанциями	15 апреля
Проверить состояние, отремонтировать, где недостает - установить искрогасители на дымовые трубы.	15 апреля
Подготовить статьи в районную газету и др. СМИ на противопожарную и природоохранную тематики, не менее 3-х.	10 мая – 15 сентября

Отремонтировать и установить противопожарные аншлаги и информационные щиты. Разместить на информационных щитах в парке (кордон Нурис, мост Оланги, база Паанаярви, эколагерь Вартиолампи) заламинированные листовки	15 мая
Доводить до каждого посетителя парка Правила пожарной безопасности в лесу	постоянно
Организовать показ видеофильмов на природоохранную тематику в визит- центре парка. Проведение мероприятий, связанных с охраной лесов от пожаров.	Во время проведения Марша парков. Постоянно, согласно плану отдела экопросвещения.
Проверить после зимнего хранения и привести в рабочее состояние ручной инструмент, мотопомпы, РЛО, пожарные рукава, лодочные моторы, доукомплектовать согласно утвержденных норм.	15 апреля
Завершить доочистку лесосек от порубочных остатков	20 мая
Провести профессиональную подготовку госинспекторов по теме охрана лесов от пожаров	До начала пожароопасного сезона
Отработать с госинспекторами практические навыки работы с мотопомпами, ранцевыми лесными опрыскивателями, тактику и технику тушения лесных пожаров.	15 мая
Укомплектовать пункты сосредоточения противопожарного инвентаря (ПСПИ – 4 пункта) и 33 туристических объектов п/п инвентарем, согласно утвержденных Норм. Составить опись инвентаря.	20 мая
Провести смотр готовности сил и средств пожаротушения парка	18 мая
Подготовить подъезды для забора воды: 1. кордон Нурис, 2. мост Оланги, 3. кордон Паанаярви, 4. Ур. Вартиолампи.	15 мая

Создать запас ГСМ для мотопомп, лодочных моторов, дежурной автомашины: кордон Нурис - 200 литров, база Паанаярви – 200 литров, гараж парка - 200 литров	15 мая
Проложить вновь и подновить имеющиеся противопожарные минполосы вокруг костровищ, туристических домиков и бань.	18 мая
Привести в рабочее состояние и спустить на воду моторные лодки. Причалы на Паанаярви и Нурисе - укрепить.	20 мая
Организовать патрулирование территории силами государственных инспекторов по утвержденным маршрутам.	Май- октябрь
Обеспечить бесперебойную радиосвязь с бортом самолета при авиапатрулировании и всеми участниками тушения лесных пожаров.	Пожароопасный сезон
Консервация на зимний период пожарного инвентаря и оборудования. Ремонт и приобретение пожарного инвентаря и оборудования к пожароопасному сезону следующего года.	Октябрь-декабрь
Обеспечить наличие аварийного питания для радиостанций в конторе парка	постоянно
Подготовить проект плана тушения лесных пожаров на следующий год.	20 октября

Территория лесничества разделена на районы наземной (16%) и авиационной (84%) охраны лесов. Авиапатрулирование предусматривается с учетом невозможности доставки сил и средств пожаротушения наземным путем в течении 3-х часов из-за отсутствия дорог и значительной удаленности территории лесничества от населенных пунктов. Авиационную охрану лесов от пожаров осуществляет ГБУ РК «Карельский центр авиационной и наземной охраны лесов».

В пожароопасный период осуществляется регулярное патрулирование по утвержденным автомобильным, водным и пешим маршрутам силами государственной инспекции охраны территории национального парка.

Организацию тушения лесных пожаров на территории лесничества осуществляет Федеральное государственное бюджетное учреждение

«Национальный парк «Паанаярви» Министерства природных ресурсов и экологии Российской Федерации.

2.17.2. Требования к защите лесов от вредных организмов (нормативы и параметры санитарно-оздоровительных мероприятий)

Мероприятия по защите лесов от вредных организмов на территории лесничества «Национальный парк «Паанаярви» регламентируются «Особенностей использования, охраны, защиты, воспроизводства лесов, расположенных на особо охраняемых природных территориях», утвержденными приказом Миприроды России от 12.08.2021г № 558, «Правилами санитарной безопасности в лесах», утвержденными Постановлением Правительства РФ от 09.12.2020 № 2047.

При оценке санитарного и лесопатологического состояния насаждений лесничества использованы материалы лесоустройства 1991-1992 гг. и лесопатологического обследования насаждений, проведенного Институтом леса КНЦ РАН.

Санитарное и лесопатологическое состояние насаждений лесничества в целом удовлетворительное. Текущий отпад, как правило не превышает норму и колеблется в пределах 0-5% по числу стволов. Сухостой и валеж распределены по площади равномерно. Однако запас их варьирует в широких пределах в зависимости от типа леса, возраста и других причин. Наибольший наблюдается на участках старых гарей в спелых сосняках, наименьший – в сосновых молодняках.

Стволовые вредители и другие группы вредных насекомых на территории лесничества очагов не образуют. Их размножение и развитие протекает в условиях короткого прохладного лета и значительного количества осадков. Основными задачами лесозащиты являются надзор за состоянием древостоев, лесопатологические обследования, организация лесопатологического мониторинга. Для своевременного выявления и предупреждения появления вредных организмов леса лесоустройством 1991 года запроектированы лесозащитные мероприятия:

1. Лесопатологическое обследование – 6000 га.

2. Надзор за появлением очагов вредителей и болезней – на всей территории лесничества.

С учетом изложенного, на период действия настоящего лесохозяйственного регламента запроектировано проведение выборочных санитарных рубок на площади 150 га, с выборкой корневого запаса 1,91 тыс. куб. м. Выход ликвидной древесины прирубке сухостойного леса 80% или 153 куб. м ежегодно.

Таблица 15

Нормативы и параметры санитарно-оздоровительных мероприятий

№ № п/п	Показатели	Ед. Изм.	Рубка погибших и поврежденных лесных насаждений		Уборка аварий ных деревье в	Уборка неликв идной древес ины	Итого	
			всего	в том числе				
				сплошная				выбор очная
1	2	3	4	5	6	7	8	9
1.	Выявленный фонд по лесоводственным требованиям	га м ³	150 1910	0	150 1910	0	0	150 1910
	в том числе по хозяйствам:							
	<i>хвойное</i>	га м ³	150 1910	0 0	150 1910	0 0	0 0	150 1910
	<i>мягколиственное</i>	га/м ³	0	0	0	0	0	0
	в том числе по породам:							
	сосна обыкновенная	га м ³	150 1910	0 0	150 1910	0 0	0 0	150 1910
2.	Срок вырубki или уборки	лет	10 лет					
3.	Ежегодный допустимый объем изъятия древесины:							
	Площадь	га	15	0	15	0	0	15
	выбираемый запас, всего:	м ³	191	0	191	0	0	191
	корневой	м ³	191	0	191	0	0	191
	ликвидный	м ³	153	0	153	0	0	153
	деловой	м ³	0	0	0	0	0	0
	в том числе по хозяйствам:							
	<i>хвойное</i>							
	площадь	га	15	0	15	0	0	15

2.17.3. Требования к воспроизводству лесов (нормативы, параметры, сроки проведения мероприятий по лесовосстановлению, лесоразведению, уходу за лесами)

Рубки ухода на территории лесничества лесоустройством не запроектированы. Таблица 16 не приводится.

Земли, требующие лесовосстановления переведены в покрытые лесом земли. В настоящее время земель, нуждающихся в лесовосстановлении нет. Таблица 17 не приводится.

2.18. Особенности требований к использованию лесов по лесорастительным зонам и лесным районам

Вся территории лесничества расположена в одном Карельском северо – таежном районе РФ, одной таежной лесорастительной зоне. Особенности требований к использованию лесов не установлены.

ГЛАВА 3

3.1. Ограничения по видам целевого назначения лесов

Защитные леса подлежат освоению в целях сохранения средообразующих, водоохраных, защитных, санитарно-гигиенических, оздоровительных и иных полезных функций лесов с одновременным использованием лесов при условии, если это использование совместимо с целевым назначением защитных лесов и выполняемыми ими полезными функциями.

Использование лесов может ограничиваться только в случаях и в порядке, которые предусмотрены Лесным Кодексом Российской Федерации, другими федеральными законами.

Таблица 18

Ограничения по видам целевого назначения лесов

№ п/п	Целевое назначение лесов	Ограничения использования лесов
1	Защитные леса: леса, расположенные на особо охраняемых природных территориях (леса, расположенные на территориях национальных парков)	<p>Лесной кодекс Российской Федерации от 04.12.2006 № 200-ФЗ:</p> <p>Статья 11, п. 4. Пребывание граждан может быть запрещено или ограничено в лесах, которые расположены на землях обороны и безопасности, землях особо охраняемых природных территорий, иных землях, доступ граждан на которые запрещен или ограничен в соответствии с федеральными законами.</p> <p>Статья 12, п. 4. Защитные леса подлежат освоению в целях сохранения средообразующих, водоохраных, защитных, санитарно-гигиенических, оздоровительных и иных полезных функций лесов с одновременным использованием лесов при условии, если это использование совместимо с целевым назначением защитных лесов и выполняемыми ими полезными функциями.</p> <p>Статья 14, п.2. Создание лесоперерабатывающей инфраструктуры в защитных лесах запрещается.</p> <p>Статья 112. Леса, расположенные на особо охраняемых природных территориях:</p> <p>3. В лесах, расположенных на территориях национальных парков, природных парков и государственных природных заказников, запрещается</p>

№ п/п	Целевое назначение лесов	Ограничения использования лесов
		<p>проведение сплошных рубок лесных насаждений, если иное не предусмотрено правовым режимом функциональных зон, установленных в границах этих особо охраняемых природных территорий в соответствии с Федеральным законом от 14 марта 1995 года N 33-ФЗ "Об особо охраняемых природных территориях".</p> <p>4. В лесах, расположенных на особо охраняемых природных территориях, запрещается использование химических препаратов, обладающих токсичным, канцерогенным или мутагенным воздействием</p> <p>5. Особенности использования, охраны, защиты, воспроизводства лесов, расположенных на особо охраняемых природных территориях, устанавливаются уполномоченным федеральным органом исполнительной власти.</p> <p>Земельный кодекс Российской Федерации от 25.10.2001 № 136-ФЗ</p> <p>п. 7 статьи 95: На землях особо охраняемых природных территорий федерального значения запрещаются: предоставление земельных участков для ведения садоводства, огородничества, индивидуального гаражного или индивидуального жилищного строительства за пределами населенных пунктов, включенных в состав особо охраняемых природных территорий;</p> <p>строительство автомобильных дорог, трубопроводов, линий электропередачи и других коммуникаций в границах особо охраняемых природных территорий в случаях, установленных федеральным законом (в случае зонирования особо охраняемой природной территории - в границах ее функциональных зон, режим которых, установленный в соответствии с федеральным законом, запрещает размещение соответствующих объектов), а также строительство и эксплуатация промышленных, хозяйственных и жилых объектов, не связанных с разрешенной на особо охраняемых природных</p>

№ п/п	Целевое назначение лесов	Ограничения использования лесов
		<p>территориях деятельностью в соответствии с федеральными законами;</p> <p>движение и стоянка механических транспортных средств, не связанные с функционированием особо охраняемых природных территорий, прогон скота вне автомобильных дорог;</p> <p>иные виды деятельности, запрещенные федеральными законами.</p> <p>Федеральный закон «Об особо охраняемых природных территориях» от 14.03.1995 № 33-ФЗ:</p> <p>Пункт 2 статьи 15: на территориях национальных парков запрещается любая деятельность, которая может нанести ущерб природным комплексам и объектам растительного и животного мира, культурно-историческим объектам и которая противоречит целям и задачам национального парка, в том числе:</p> <ul style="list-style-type: none"> а) разведка и разработка полезных ископаемых; б) деятельность, влекущая за собой нарушение почвенного покрова и геологических обнажений; в) деятельность, влекущая за собой изменения гидрологического режима; г) предоставление на территориях национальных парков земельных участков для ведения садоводства и огородничества, строительства гаражей для собственных нужд или индивидуального жилищного строительства; д) строительство магистральных дорог, трубопроводов, линий электропередачи и других коммуникаций, а также строительство и эксплуатация хозяйственных и жилых объектов, за исключением объектов, размещение которых предусмотрено пунктом 1 статьи 15, объектов, связанных с функционированием национальных парков и с обеспечением функционирования расположенных в их границах населенных пунктов; е) заготовка древесины (за исключением заготовки гражданами древесины для собственных нужд),

№ п/п	Целевое назначение лесов	Ограничения использования лесов
		<p>заготовка живицы, промысловые охота и рыболовство, заготовка пригодных для употребления в пищу лесных ресурсов (пищевых лесных ресурсов), других не древесных лесных ресурсов (за исключением заготовки гражданами таких ресурсов для собственных нужд), деятельность, влекущая за собой нарушение условий обитания объектов растительного и животного мира, сбор биологических коллекций, интродукция живых организмов в целях их акклиматизации;</p> <p>ж) движение и стоянка механизированных транспортных средств, не связанных с функционированием национальных парков, прогон домашних животных вне дорог и водных путей общего пользования и вне специально предусмотренных для этого мест, сплав древесины по водотокам и водоемам;</p> <p>з) организация массовых спортивных и зрелищных мероприятий, организация туристских стоянок и разведение костров за пределами специально предусмотренных для этого мест;</p> <p>и) вывоз предметов, имеющих историко-культурную ценность.</p> <p>к) строительство объектов спорта, являющихся объектами капитального строительства, а также связанных с ними объектов инженерной и транспортной инфраструктур;</p> <p>л) размещение скотомогильников (биотермических ям), создание объектов размещения отходов производства и потребления.</p> <p>Правила заготовки древесины, утвержденные приказом МПР России от 01.12.2020 № 993</p> <p>п. 10. Заготовка древесины осуществляется в эксплуатационных лесах, защитных лесах, если иное не предусмотрено Лесным кодексом, другими федеральными законами., Сплошные рубки в защитных лесах осуществляются в случаях, предусмотренных частью 5.1 статьи 21 Лесного кодекса, и в случаях, если выборочные рубки не</p>

№ п/п	Целевое назначение лесов	Ограничения использования лесов
		<p>обеспечивают замену лесных насаждений, утрачивающих свои средо образующие, водоохранные, санитарно-гигиенические, оздоровительные и иные полезные функции.</p> <p>Правила санитарной безопасности в лесах, утвержденные Постановлением Правительства Российской Федерации от 09.12.2020 г. № 2047, п. 6. Порядок лесозащитного районирования, порядок осуществления государственного лесопатологического мониторинга, порядок проведения лесопатологических обследований, правила осуществления мероприятий по предупреждению распространения вредных организмов, порядок ограничения пребывания граждан в лесах и въезда в них транспортных средств, проведения в лесах определенных видов работ в целях обеспечения санитарной безопасности в лесах, порядок организации и выполнения авиационных работ по защите лесов устанавливаются Министерством природных ресурсов и экологии Российской Федерации.</p> <p>Правила заготовки пищевых лесных ресурсов и сбора лекарственных растений, утвержденные приказом МПР России от 28.07.2020 № 494</p> <p>Заготовка пищевых лесных ресурсов и сбор лекарственных растений могут ограничиваться в соответствии со статьей 27 Лесного кодекса Российской Федерации.</p> <p>Правила заготовки и сбора не древесных лесных ресурсов, утвержденные приказом МПР России от 28.07.2020 № 496</p> <p>Заготовка и сбор не древесных лесных ресурсов могут ограничиваться в соответствии со статьей 27 Лесного кодекса Российской Федерации.</p> <p>Ограничения по видам использования лесов в соответствии с Положением о национальном парке «Паанаярви», утвержденное приказом МПР России от 13.11.2012 № 390 соответствуют данным, приведенным</p>

№ п/п	Целевое назначение лесов	Ограничения использования лесов
		в разделе 1.1.8.

3.2. Ограничения по видам особо защитных участков лесов

Особо защитные участки лесов на территории лесничества не выделены, таблица 19 не приводится.

3.3. Ограничения по видам использования лесов

Ограничения по видам использования лесов соответствуют требованиям, приведенным в таблице 18.

И. о. директора Федерального
государственного бюджетного учреждения
«Национальный парк «Паанаярви»

Т.Л. Грудова