

**МИНИСТЕРСТВО ПРИРОДНЫХ РЕСУРСОВ И ЭКОЛОГИИ
РОССИЙСКОЙ ФЕДЕРАЦИИ**

**ФЕДЕРАЛЬНОЕ ГОСУДАРСТВЕННОЕ БЮДЖЕТНОЕ УЧРЕЖДЕНИЕ
«НАЦИОНАЛЬНЫЙ ПАРК «ПААНАЯРВИ»**

**ПРОЕКТ ОСВОЕНИЯ ЛЕСОВ
ЛЕСНИЧЕСТВА
«НАЦИОНАЛЬНЫЙ ПАРК «ПААНАЯРВИ»**

**пгт. Пяозерский
2022 г.**

СОДЕРЖАНИЕ

№ п/п	Наименование раздела	стр.
	Общая часть	5
	Нормативно-правовые, нормативно-технические, методические и проектные документы, на основе которых разработан проект освоения лесов	5-6
	Раздел 1. Общие сведения	7
	1.1. Сведения о лице, использующем лесной участок	7
	1.2. Сведения об органе государственной власти, в ведении которого находится национальный парк	8
	1.3. Выписка из государственного кадастра недвижимости с описанием границ лесного участка	8-12
	1.4. Перечень документов о предоставлении территории Национальный парк «Паанаярви»	13-17
	1.5. Сведения о разработчике проекта	18
	Раздел 2. Сведения о территории Национального парка «Паанаярви»	18
	2.1. Перечень переданных в аренду (в пользование) лесных кварталов, лесотаксационных выделов, год последнего лесоустройства	18
	2.1.1. Карта-схема земель, находящихся в пользовании ФГБУ «Национальный парк «Паанаярви»	19
	2.2. Распределение площади лесного участка по видам целевого назначения лесов	20
	2.2.1. Карта-схема распределение площади лесного участка по видам целевого назначения лесов находящихся в пользовании ФГБУ «Национальный парк «Паанаярви»	21
	2.3. Распределение площади лесного участка по лесным и нелесным землям НП «Паанаярви»	22
	2.4. Таксационная характеристика лесных насаждений на территории НП «Паанаярви»	22-23
	2.5. Характеристика имеющихся особо охраняемых природных территорий и объектов, планы по их организации, развитию экологических сетей, сохранению объектов биоразнообразия	23-25
	2.6. Сведения о наличии редких и находящихся под угрозой исчезновения видов деревьев, кустарников, лиан и иных лесных растений	26-36
	2.7. Сведения об обременениях	37-39
	2.8. Прогнозные показатели состояния лесного участка к сроку завершения действия проекта	40
	Раздел 3. Создание лесной инфраструктуры	40
	3.1. Характеристика существующих и проектируемых объектов лесной инфраструктуры	40-55
	3.1.1. Карта-схема лесничества «Национальный парк «Паанаярви» с местоположением существующих объектов лесной инфраструктуры.	56
	3.1.2. Карта-схема лесничества «Национальный парк «Паанаярви» с местоположением проектируемых объектов лесной инфраструктуры.	57
	3.2. Проектируемый объем рубок лесных насаждений, предназначенных для создания объектов лесной инфраструктуры	58
	Раздел 4. Строительство, реконструкция и эксплуатация объектов, не связанных с созданием лесной инфраструктуры	58
	4.1. Характеристика существующих и проектируемых объектов, не связанных с созданием лесной инфраструктуры на лесном участке и их	58

	пространственное размещение (тематическая лесная карта)	
	4.2. Проектируемый объем рубок лесных насаждений на лесном участке, предназначенном для создания объектов, не связанных с созданием лесной инфраструктуры	58-59
	Раздел 5. Мероприятия по охране, защите и воспроизводству лесов	59
	5.1. Распределение территории лесного участка по классам пожарной опасности, данные о среднем классе пожарной опасности	59-60
	5.1.1. Карта-схема по классам пожарной опасности	61
	5.2. Обоснование и характеристика видов и объемов мероприятий по противопожарному обустройству лесов, созданных при использовании лесов в соответствии с лесохозяйственным регламентом Национального парка «Паанаярви»	62-65
	5.3. Сведения о наличии и потребности пожарной техники, оборудования, снаряжения, инвентаря и др. на территории Национального парка	66
	5.4. Сведения о наличии очагов вредных организмов, загрязнений и иных негативных воздействий на леса	67
	5.5. Обоснование и характеристика видов и объемов, проектируемых санитарно-оздоровительных мероприятий, связанных с рубкой погибших и поврежденных лесных насаждений в соответствии с лесохозяйственным регламентом	67-69
	5.6. Площадь земель, нуждающихся в лесовосстановлении	69
	5.7. Проектируемые способы и объемы лесовосстановления в соответствии с лесохозяйственным регламентом, обоснование технологий лесовосстановления	69
	5.8. Проектируемые виды и объемы ухода за лесом при воспроизводстве лесов (не связанные с заготовкой древесины) в соответствии с лесохозяйственным регламентом, обоснование технологий ухода	69-70
	Раздел 6. Мероприятия по охране объектов животного мира, водных объектов	71
	6.1. Характеристика водных объектов	71-74
	6.2. Проектируемые виды и объемы мероприятий по охране водных объектов	74
	6.2.1. Схема проектируемых мероприятий по охране водных объектов (реки Оланги)	74
	6.3. Сведения о животном мире	74-78
	6.4. Проектируемые виды и объемы мероприятий по охране объектов животного мира, проектируемые виды и объемы мероприятий по охране объектов растительного мира	78
	6.4.1. Ведомость лесотаксационных выделов, в которых проектируются мероприятия по охране объектов животного и растительного мира, водных объектов	79
	СПЕЦИАЛЬНАЯ ЧАСТЬ	
	РАЗДЕЛ 7. ОРГАНИЗАЦИЯ ИСПОЛЬЗОВАНИЯ ЛЕСОВ	79
	7.1. Заготовка древесины	79
	7.1.1. Возрасты рубок и возрасты спелости лесных насаждений для защитных лесов и особо защитных участков лесов	80
	7.1.2. Установленный объем заготовки древесины на участке	80
	7.1.3. Ведомость лесотаксационных выделов, в которых проектируется заготовка древесины пространственное размещение указанных лесотаксационных выделов, а также пространственное размещение	81

	развития дорожной сети на период действия проекта освоения лесов	
	7.1.4. Общие сведения о проектируемых ежегодных объемах заготовки древесины	82
	7.2. Заготовка и сбор недревесных лесных ресурсов	82
	7.3. Заготовка пищевых лесных ресурсов и сбор лекарственных растений	82-85
	7.4. Осуществление видов деятельности в сфере охотничьего хозяйства	85
	7.5. Осуществление научно-исследовательской деятельности	85-86
	7.5.1. Программа научно-исследовательской деятельности на лесном участке с обоснованием и характеристикой проектируемых видов и объемов работ	86-88
	7.6. Осуществление рекреационной деятельности	88
	7.6.1. Основные параметры и нормативы использования лесов для осуществления рекреационной деятельности в соответствии с лесохозяйственным регламентом	88-91
	7.6.2. Функциональное зонирование лесного участка по видам рекреационного использования	91-92
	7.6.3. Ландшафтно-рекреационная характеристика лесного участка	93-94
	7.6.4. Проектируемые мероприятия по осуществлению рекреационной деятельности	94-95
	7.6.5. Влияние рубок лесных насаждений при осуществлении строительства проектируемых объектов на состояние лесного участка	95-96
	7.7. Строительство, реконструкция, эксплуатация линейных объектов	96
	Приложения	

ОБЩАЯ ЧАСТЬ

Проект освоения лесов разработан в соответствии с частью 2 статьи 88 Лесного кодекса Российской Федерации (Федеральный закон от 4.12.2006 г. № 200-ФЗ) (Собрание законодательства Российской Федерации, 2006, № 50, ст. 5278) (далее - Лесной кодекс Российской Федерации с изменениями).

Внесение изменений в проект освоения лесов осуществляется в соответствии с приказом Рослесхоза от 29.02.2012 г. № 69 «Об утверждении состава проекта освоения лесов и порядка его разработки».

Согласно Федеральному закону от 15.03.1995 г. № 33-ФЗ «Об особо охраняемых природных территориях», национальные парки являются природоохранными, эколого-просветительскими и научно-исследовательскими учреждениями, территории (акватории) которых включают в себя природные комплексы и объекты, имеющие особую экологическую, историческую и эстетическую ценность, и которые предназначены для использования в природоохранных, научных и культурных целях и для регулируемого туризма.

Основные задачи национальных парков:

- а) сохранение природных комплексов, уникальных и эталонных природных участков и объектов;
- б) сохранение историко-культурных объектов;
- в) экологическое просвещение населения;
- г) создание условий для регулируемого туризма и отдыха;
- д) разработка и внедрение научных методов охраны природы и экологического просвещения;
- е) осуществление экологического мониторинга;
- ж) восстановление нарушенных природных и историко-культурных комплексов и объектов.

Национальный парк «Паанаярви» создан постановлением Правительства Российской Федерации от 20.05.1992 г. № 331 «О создании Национального природного парка «Паанаярви».

Настоящий проект имеет срок действия до 31 декабря 2031 года (в соответствии со сроком действия лесохозяйственного регламента).

Нормативно-правовые, нормативно-технические, методические и проектные документы, на основе которых разработан проект освоения лесов

1. Лесной кодекс Российской Федерации от 04.12.2006 г. № 200-ФЗ (с изменениями и дополнениями).
2. Земельный кодекс Российской Федерации от 25.10.2001 г. № 136-ФЗ (с изменениями и дополнениями).
3. Водный кодекс Российской Федерации от 03.06.2006 г. № 74-ФЗ (с изменениями и дополнениями).
4. Федеральный закон «Об особо охраняемых природных территориях» от 14.03.1995 г. № 33-ФЗ (с изменениями и дополнениями).
5. Федеральный закон «Об охране окружающей среды» от 10.01.2002 г. № 7-ФЗ (с изменениями и дополнениями).
6. Федеральный закон «О животном мире» от 24.04.1995 г. № 52-ФЗ (с изменениями и дополнениями).
7. Постановление Правительства РФ от 07.10.2020 г. № 1614 «Об утверждении правил пожарной безопасности в лесах».
8. Постановление Правительства РФ от 09.12.2020 г. № 2047 «Об утверждении правил санитарной безопасности в лесах».
9. Приказ Минприроды России от 28 марта 2014 года № 161 «Об утверждении видов средств предупреждения и тушения лесных пожаров, нормативов обеспеченности данными

средствами лиц, использующих леса, норм наличия средств предупреждения и тушения лесных пожаров при использовании лесов».

10. Приказ Минприроды России от 29.12.2021г. № 1024 «Об утверждении правил лесовосстановления».

11. Приказ Минприроды России от 30.07.2020г. № 534 «Об утверждении правил ухода за лесами».

12. Приказ Минприроды России от 12.08.2021г. № 558 «Об утверждении особенностей использования, охраны, защиты, воспроизводства лесов, расположенных на особо охраняемых природных территориях».

13. Приказ Минприроды России от 8.11.2018г. № 592 «Об утверждении Устава Федерального государственного бюджетного учреждения «Национальный парк «Паанаярви».

14. Приказ Минприроды России от 13.11.2012г. № 390 «Об утверждении Положения о ФГБУ Национальный парк «Паанаярви».

15. Приказ Рослесхоза от 29.02.2012 г. № 69 «Об утверждении состава проекта освоения лесов и порядка его разработки».

16. Приказ Рослесхоза от 27.02.2017 г. № 72 «Об утверждении состава лесохозяйственных регламентов, порядка их разработки, сроков их действия и порядка внесения в них изменений».

17. Приказ Рослесхоза от 09.11.2020 г. № 908 «Об утверждении правил использования лесов для рекреационной деятельности».

18. Приказ Рослесхоза от 27.07.2020 г. № 487 «Об утверждении правил использования лесов для научно-исследовательской и образовательной деятельности».

19. Приказ Рослесхоза от 10.07.2020 г. № 434 «Об утверждении правил использования лесов для строительства, реконструкции, эксплуатации линейных объектов».

20. Приказ Рослесхоза от 01.12.2020 г. № 993 «Об утверждении правил заготовки древесины».

21. Приказ Рослесхоза от 05.06.2011 г. № 287 «Об утверждении классификации природной пожарной опасности лесов и классификации пожарной опасности в лесах в зависимости от условий погоды».

22. Приказ Рослесхоза от 18.08.2014г. № 367 «Об утверждении перечня лесорастительных зон Российской Федерации и перечня лесных районов Российской Федерации».

23. Лесохозяйственный регламент лесничества Национальный парк «Паанаярви», утвержденный Департаментом государственной политики и регулирования в сфере охраны окружающей среды в 2022 г.

Раздел 1. ОБЩИЕ СВЕДЕНИЯ

1.1. Сведения о пользователе лесным участком

Таблица 1

Наименование арендатора (пользователя)	Вид использования лесов	Адрес юридического или физического лица	Телефон, факс, адрес электронной почты, сайт	Дата, номер договора аренды (свидетельства о предоставлении права пользования лесным участком). Дата, номер регистрации права	Срок аренды, лет	Кадастровый номер лесного участка/ номер учетной записи в ГЛР
Федеральное государственное бюджетное учреждение «Национальный парк «Паанаярви»	Заготовка и сбор гражданами недревесных лесных ресурсов для собственных нужд. Заготовка гражданами пищевых лесных ресурсов и сбор лекарственных растений для собственных нужд. Осуществление научно-исследовательской деятельности. Осуществление рекреационной деятельности.	186667. Россия, Республика Карелия, Лоухский район, пгт.Пяозерский, ул. Дружбы, 32	(81439) 48688, 48504 e-mail: paanajarvi@onego.ru https://paanajarvi-park.com	Постановление Правительства Российской Федерации от 20 мая 1992 года № 331 «О создании национального природного парка «Паанаярви». Постановление Правительства Российской Федерации от 19 декабря 1997 г. № 1600 «О расширении территории национального парка «Паанаярви» в Республике Карелия»: Свидетельство о государственной регистрации права от 31.03.2005 г. 10 АБ № 040983	нет	10:18:02 06 02:001

1.2. Сведения об органе государственной власти, в ведении которого находится Национальный парк «Паанаярви»

Федеральное государственное бюджетное учреждение «Национальный парк «Паанаярви» в соответствии Постановлением Правительства Российской Федерации от 20 мая 1992 года № 331 «О создании национального природного парка «Паанаярви» находится в ведении Министерства природных ресурсов и экологии Российской Федерации.

1.3. Выписка из государственного кадастра недвижимости с описание границ Национального парка «Паанаярви»

Кадастровый номер 10:18:02 06 02:001

Местоположение: Республика Карелия, Лоухский район. Земельный участок расположен в центральной части кадастрового квартала 10:18:02 06 02.

Категория земель: земли особо охраняемых территорий и объектов – весь.

Разрешенное использование (назначение): для организации НП «Паанаярви».

Площадь: 1044730000,00 кв. м

Кадастровая стоимость: 13456122606 руб.

Удельный показатель кадастровой стоимости, руб./м²: 12,88

Сведения о правах: Собственность, Собственник: Российская Федерация

Постоянное (бессрочное) пользование, Правообладатель ФГБУ Национальный парк «Паанаярви»

Особые отметки: Кадастровый номер 10:18:02 06 02:001

Описание границ.

На севере: от государственной границы с Финляндией по Квартальным просекам Пяозерского лесничества Пяозерского лесхоза кварталы 157-160, далее по квартальным просекам 125, 126, 127 кв., ниже 146, 147, 148 кв.

На востоке: граница по квартальным просекам Пяозерского лесничества кварталы 151, 170, 171 до озера, от него вниз по квартальной просеке квартала 178, 179, 180, 181, 182, ниже 207, 215, 220, 222.

На юге: по квартальной просеке Пяозерского лесничества кварталы 236, 235, 234, 233, 232, 231, 230, далее ниже на юг кв. 243, 258, 257, вверх по просеке кв. 242, 229, далее на запад по квартальным просекам кв. 229, 228, 227, 226, 225, 224 до границы с Финляндией.

На западе: граница парка совпадает с государственной границей с Финляндией.

Таблица 2

Кадастровый номер земельного участка	№ точки	Координаты	
		X	Y
10:18:02 06 02:001	1	972 414,42	148 246,26
	2	972 215,87	150 893,12
	3	972 061,37	152 860,58
	4	971 840,40	155 832,06
	5	971 717,78	157 645,30
	6	971 653,89	157 720,49
	7	971 613,29	157 810,03
	8	971 536,96	157 900,25
	9	971 466,03	157 972,70
	10	971 449,86	158 036,97
	11	971 485,28	158 082,02

	12	971 522,51	158 097,62
	13	971 571,44	158 106,15
	14	971 640,38	158 104,09
	15	971 739,87	158 126,61
	16	971 866,15	158 092,37
	17	972 012,39	158 103,23
	18	972 137,49	158 031,54
	19	973 589,72	158 161,82
	20	974 704,82	158 252,26
	21	977 966,17	977 966,17
	22	977 831,17	163 025,41
	23	977 634,22	166 401,47
	24	977 542,33	168 029,18
	25	975 007,58	167 859,24
	26	974 973,36	170 312,47
	27	974 164,15	170 265,30
	28	973 937,60	174 412,54
	29	969 690,18	174 113,30
	30	697 352,51	173 940,02
	31	967 163,30	176 129,22
	32	967 010,50	178 398,47
	33	966 960,18	178 932,08
	34	966 941,78	178 955,92
	35	966 919,52	178 968,31
	36	966 889,83	178 969,11
	37	966 838,28	178 973,00
	38	966 802,65	178 989,56
	39	966 758,59	179 023,91
	40	966 716,00	179 079,40
	41	966 666,76	179 126,77
	42	966 636,38	179 125,77
	43	966 588,39	179 170,72
	44	966 540,99	179 197,81
	45	966 480,01	179 186,73
	46	966 389,15	179 143,11
	47	963 728,18	178 783,90
	48	963 354,36	182 898,08
	49	963 296,72	183 546,87
	50	962 558,43	184 287,25
	51	962 234,44	183 599,86
	52	960 323,50	183 120,37
	53	960 194,50	185 933,04
	54	960 245,69	185 942,18
	55	960 260,78	185 954,59
	56	960 266,71	185 972,74
	57	960 265,37	185 993,76
	58	960 274,56	186 008,61

	59	960 294,35	186 030,06
	60	960 304,08	186 066,28
	61	960 307,35	186 108,57
	62	960 320,85	186 124,39
	63	960 331,25	186 154,42
	64	960 334,07	186 189,63
	65	960 362,94	186 246,05
	66	960 373,53	186 262,88
	67	960 371,58	186 282,11
	68	960 354,84	186 290,24
	69	960 338,40	186 287,21
	70	960 318,89	186 270,64
	71	960 296,91	186 244,62
	72	960 273,44	186 208,04
	73	960 231,27	186 126,03
	74	960 194,89	186 135,50
	75	960 173,48	186 663,07
	76	960 207,74	186 650,42
	77	960 231,64	186 670,17
	78	960 245,18	186 701,10
	79	960 263,32	186 718,35
	80	960 294,41	186 737,51
	81	960 315,71	186 762,81
	82	960 330,79	186 799,44
	83	960 347,77	186 812,83
	84	960 363,77	186 828,23
	85	960 372,25	186 846,69
	86	960 369,02	186 867,92
	87	960 363,37	186 887,71
	88	960 364,47	186 907,58
	89	960 378,87	186 922,10
	90	960 391,06	186 947,00
	91	960 407,63	187 027,18
	92	960 477,08	187 201,84
	93	960 525,03	187 274,19
	94	960 543,99	187 320,05
	95	960 538,84	187 356,85
	96	960 507,37	187 357,56
	97	960 488,44	187 373,15
	98	960 449,24	187 354,27
	99	960 439,95	187 353,24
	100	960 427,22	187 358,21
	101	960 418,28	187 357,57
	102	960 409,55	187 350,46
	103	960 402,83	187 314,70
	104	960 369,68	167 269,23

	105	960 352,28	187 210,66
	106	960 356,72	187 153,46
	107	960 352,00	187 140,42
	108	960 331,53	187 116,55
	109	960 354,34	187 100,55
	110	960 326,40	187 057,10
	111	960 322,27	187 045,37
	112	960 294,62	187 024,48
	113	960 287,00	186 981,70
	114	960 274,92	186 976,80
	115	960 256,02	186 983,90
	116	960 242,51	187 022,97
	117	960 233,99	187 030,95
	118	960 224,65	187 032,06
	119	960 220,33	187 028,28
	120	960 216,53	187 019,04
	121	960 208,33	186 991,04
	122	960 202,99	186 983,36
	123	960 195,66	186 979,28
	124	960 154,00	186 976,07
	125	960 091,98	189 058,52
	126	956 956,35	188 810,39
	127	954 948,64	191 307,74
	128	954 584,57	191 988,21
	129	954 523,96	192 136,53
	130	954 511,75	192 175,64
	131	954 296,12	192 145,59
	132	954 275,05	192 214,44
	133	953 955,10	193 012,61
	134	953 961,18	193 434,36
	135	955 543,86	193 448,12
	136	955 524,34	195 588,69
	137	954 156,47	195 599,71
	138	953 624,25	195 595,10
	139	952 585,30	195 577,32
	140	950 649,29	195 567,25
	141	945 999,55	195 691,71
	142	944 981,07	195 669,70
	143	939 767,31	195 562,46
	144	942 375,82	191 017,64
	145	191 017,64	189 020,12
	146	943 513,76	189 022,44
	147	943 746,79	186 933,27
	148	943 890,83	185 239,44
	149	944 131,02	182 260,02
	150	944 395,21	179 114,64
	151	938 082,07	178 599,31

	152	938 586,28	173 819,48
	153	944 320,70	174 312,62
	154	944 610,08	174 296,83
	155	944 831,05	174 318,30
	156	944 985,23	172 710,44
	157	945 274,74	169 492,34
	158	945 497,01	167 049,46
	159	945 816,73	163 638,60
	160	946 244,74	158 373,39
	161	947 104,64	157 889,71
	162	947 908,42	157 437,61
	163	948 739,55	156 970,56
	164	949 444,05	156 572,22
	165	950 342,65	156 067,05
	166	156 067,05	155 816,83
	167	951 822,44	155 234,07
	168	952 405,52	154 922,02
	169	952 616,22	154 806,95
	170	954 038,34	154 041,07
	170	954 644,02	153 714,52
	172	955 995,29	152 984,65
	173	956 844,97	152 525,93
	174	956 960,70	152 448,76
	175	956 846,36	152 128,11
	176	957 203,19	151 955,06
	177	957 432,88	152 397,92
	178	957 834,97	152 208,72
	179	957 926,32	151 992,25
	180	957 996,02	152 015,53
	181	958 267,61	151 900,40
	182	958 912,89	151 722,24
	183	961 515,51	151 017,02
	184	962 744,21	150 683,61
	185	963 616,40	150 499,77
	186	964 708,44	150 271,08
	187	965 732,76	150 056,88
	188	966 367,32	149 923,53
	189	967 717,02	149 641,19
	190	967 998,57	149 582,48
	191	971 346,52	148 568,16
	1	972 414,42	148 246,26

1.4. Перечень документов о предоставлении территории Национального парка «Паанаярви»



ПРАВИТЕЛЬСТВО РОССИЙСКОЙ ФЕДЕРАЦИИ

ПОСТАНОВЛЕНИЕ

от 20 мая 1992 г. № 331

г. Москва

О создании национального природного парка "Паанаярви" Министерства экологии и природных ресурсов Российской Федерации в Республике Карелия

В целях сохранения уникальных природных комплексов озера Паанаярви и бассейна реки Оланги, использования их в природоохранных, рекреационных, просветительных и научных целях Правительство Российской Федерации постановляет:

1. Принять предложения Совета Министров Республики Карелия, согласованные с Министерством экономики Российской Федерации и Министерством экологии и природных ресурсов Российской Федерации:

о создании в Республике Карелия национального природного парка "Паанаярви" Министерства экологии и природных ресурсов Российской Федерации общей площадью 103,3 тыс. гектаров;

о предоставлении в пользование национальному природному парку "Паанаярви" 103,3 тыс. гектаров земель Пюозерского лесничества Пюозерского комплексного леспромхоза.

2. Совету Министров Республики Карелия: рассмотреть вопрос о выделении Пюозерскому комплексному леспромхозу лесосечного фонда за пределами национального природного парка "Паанаярви" и о завершении строительства Кармангской лесовозной дороги, соединяющей этот леспромхоз с лесосырьевой базой;

уточнить совместно с Министерством экологии и природных ресурсов Российской Федерации границы национального природного парка "Паанаярви".

3. Министерству экологии и природных ресурсов Российской Федерации и Совету Министров Республики Карелия осуществить в 1992-1994 годах необходимые организационно-технические мероприятия, связанные с созданием национального природного парка "Паанаярви".



Заместитель Председателя
Правительства Российской Федерации Е. Гайдар

Верно
Специальный представитель
М. А. Иванова С. Д.
06.10.2008.



23

РЕСПУБЛИКА КАРЕЛИЯ

МЭРИЯ ЛОУХСКОГО РАЙОНА

ПОСТАНОВЛЕНИЕ № 144
от 23.05.94.

И.

О предоставлении земельных участков для организации национального природного парка "Паанаярви"

Рассмотрев документы Национального природного парка "Паанаярви" руководствуясь ст.31 Земельного Кодекса Республики Карелия **п о с т а н о в л я ю :**

1. Изъять из состава земель гослесфонда земельные участки общей площадью 103313 гектар, расположенные в Лоухском лесхозе Пяозерского лесничества:

1.1. В лесах I группы (запретные водоохранные полосы оз.Пяозеро в кв.кв. 343- часть, 344- часть, 360 - часть, 361- часть на площади 380 гектар;

1.2. Леса I группы - запретные полосы части кв.кв. 250-257; 271-276; 278-287; 292-297; 316 - часть, 317 -часть, части кв.кв. 321-323; 336-344; 259 - часть; 360 - часть, 371- часть на площади 15984 гектара

1.3. Леса III группы кв.кв. 145- часть; 149 - часть; 146-148; 164-170; 181-190; 200- 210; 214- 226; 244-249; части кв.кв. 250-257, кв.258 части 271-276, 278-287, кв.288- 291; части кв.кв. 292-297, кв.298, 308-315, 316- часть, 317- часть; кв.кв.318-320, 321-часть; 322-часть;323- часть, кв.кв. 330-335, 336 - часть, 337-часть, 338 - часть; 339 - часть; части кв.кв 340,341,342, 343,344, кв.353, 354,370,371 на площади 79985 гектар.

2. Изъять из состава земель госземзапаса земельный участок площадью 30 гектар, расположенный в ур. ~~Варгги~~ Варталамбино

3. Предоставить в постоянное (бессрочное) пользование земельные участки общей площадью 103343 гектар Национальному природному парку "Паанаярви" для организации парка

4. Выдать национальному природному парку "Паанаярви" государственный акт на право пользования землей в соответствии с действующим законодательством.

Мэр Лоухского района
31
[Сложные официальные печати и подписи]

В.Голятин

Верхо
Специалист
[Печать: ФЕДЕРАЛЬНОЕ АГЕНТСТВО ПРИРОДНЫХ РЕСУРСОВ РОССИИ, ФГУ «НАЦИОНАЛЬНЫЙ ПАРК «ПААНАЯРВИ»]

Зак. 1903 - 5 000

06.10.2008

Госкомлес

22

Правительству Республики Карелия



С. Н. Пашаев
Сидоров
Банни
12

ПРАВИТЕЛЬСТВО РОССИЙСКОЙ ФЕДЕРАЦИИ
ПОСТАНОВЛЕНИЕ

от 19 декабря 1997 г. № 1600

г. Москва

О расширении территории национального парка "Паанаярви"
в Республике Карелия

Правительство Российской Федерации постановляет:

1. Принять предложение Правительства Республики Карелия и Федеральной службы лесного хозяйства России о расширении территории национального парка "Паанаярви" за счет передачи ему в пользование 1054 гектаров земель лесного фонда в Пяозерском лесхозе.
2. Федеральной службе лесного хозяйства России и Правительству Республики Карелия осуществить организационно-технические мероприятия, связанные с расширением территории национального парка "Паанаярви".

Председатель Правительства
Российской Федерации



В. Черномырдин

K:\DOC\POST\20005588.DOC

Верно
Специалист А. С. Мочалов
Мочалова С. С.
06.10.2008.

29.12.97

Вход № 1056
26 декабря 1997 г.
ГОСКОМЛЕС КАРЕЛИИ

9/1357
25 декабря 97

РОССИЙСКАЯ ФЕДЕРАЦИЯ

Единый государственный реестр прав на недвижимое имущество и сделок с ним

СВИДЕТЕЛЬСТВО

О ГОСУДАРСТВЕННОЙ РЕГИСТРАЦИИ ПРАВА

Управление Федеральной регистрационной службы
31 марта 2005 г. Республика Карелия

Дата выдачи: Список документов-оснований смотри в Приложении 1

Документы-основания:

Субъект права:

Федеральное государственное учреждение Национальный парк "Паанаярви",
ИНН: 1018000959. Зарегистрировано Постановлением мэра Лоухского района №
409 от 08.12.1992 г. Свидетельство о внесении записи в ЕГР 10 № 000056286.
Адрес (место нахождения) постоянно действующего исполнительного органа
юридического лица: РК, Лоухский р-н, пос. Пяозерский, ул. Дружбы, дом 32.

Постоянное (бессрочное) пользование

Вид зарегистрированного права: Земельный участок. Категория земель:
земли особо охраняемых территорий

Объект недвижимого имущества: . Площадь: 1044730000.00 кв.м.

Адрес объекта: Республика Карелия, Лоухский район, расположен в северо-западной части
Лоухского кадастрового района в кадастровом квартале 10:18:02 06 02.

10:18:02 06 02:001

Кадастровый номер:

Условный номер:

не зарегистрированы

Обременения (ограничения) права:

о чем в Едином государственном реестре прав на недвижимое имущество и
сделок с ним 31 МАР 2005 сделана запись регистрации № 10-10-01/007/2005-42

Регистратор:



/ Рябоконе Ирина Федоровна /

Серия 10 АБ № 040983 *

Приложение № 1

к свидетельству о государственной регистрации прав

серия: 10 АБ

номер: 040983

Лист 1

Листов 1

Документы-основания:

Постановление Главы местного самоуправления Лоухского района РК, номер: 13, от 01.03.2005 г.

Постановление Правительства РФ, номер: 1600, от 19.12.1997 г.

Постановление Главы местного самоуправления Лоухского района РК, номер: 12, от 11.01.1996 г.

Постановление Мэрии Лоухского района Республики Карелия, номер: 177, от 23.05.1994 г.

Регистратор:

Рябоконе
Подпись М.П.

Рябоконе Ирина Федоровна



Дата: 31.03.2005 г.

СВИДЕТЕЛЬСТВО О ГОСУДАРСТВЕННОЙ РЕГИСТРАЦИИ ПРАВ

1.5. Сведения о разработчике проекта

Настоящий документ разработан силами Учреждения на основе проекта организации лесоустройства, лесохозяйственного регламента лесничества «Национальный парк «Паанаярви», утвержденного Департаментом государственной политики и регулирования в сфере развития ООПТ Министерства природных ресурсов и экологии Российской Федерации от 10.08.2022 года.

Федеральное государственное бюджетное учреждение «Национальный парк «Паанаярви» (ФГБУ «Национальный парк «Паанаярви»).

Юридический адрес Учреждения:

186667. Россия, Республика Карелия, Лоухский район, пгт. Пяозерский, ул. Дружбы, 32

Раздел 2. СВЕДЕНИЯ О ТЕРРИТОРИИ НАЦИОНАЛЬНЫЙ ПАРК «ПААНАЯРВИ»

2.1. Перечень переданных в аренду (в пользование) лесных кварталов, лесотаксационных выделов

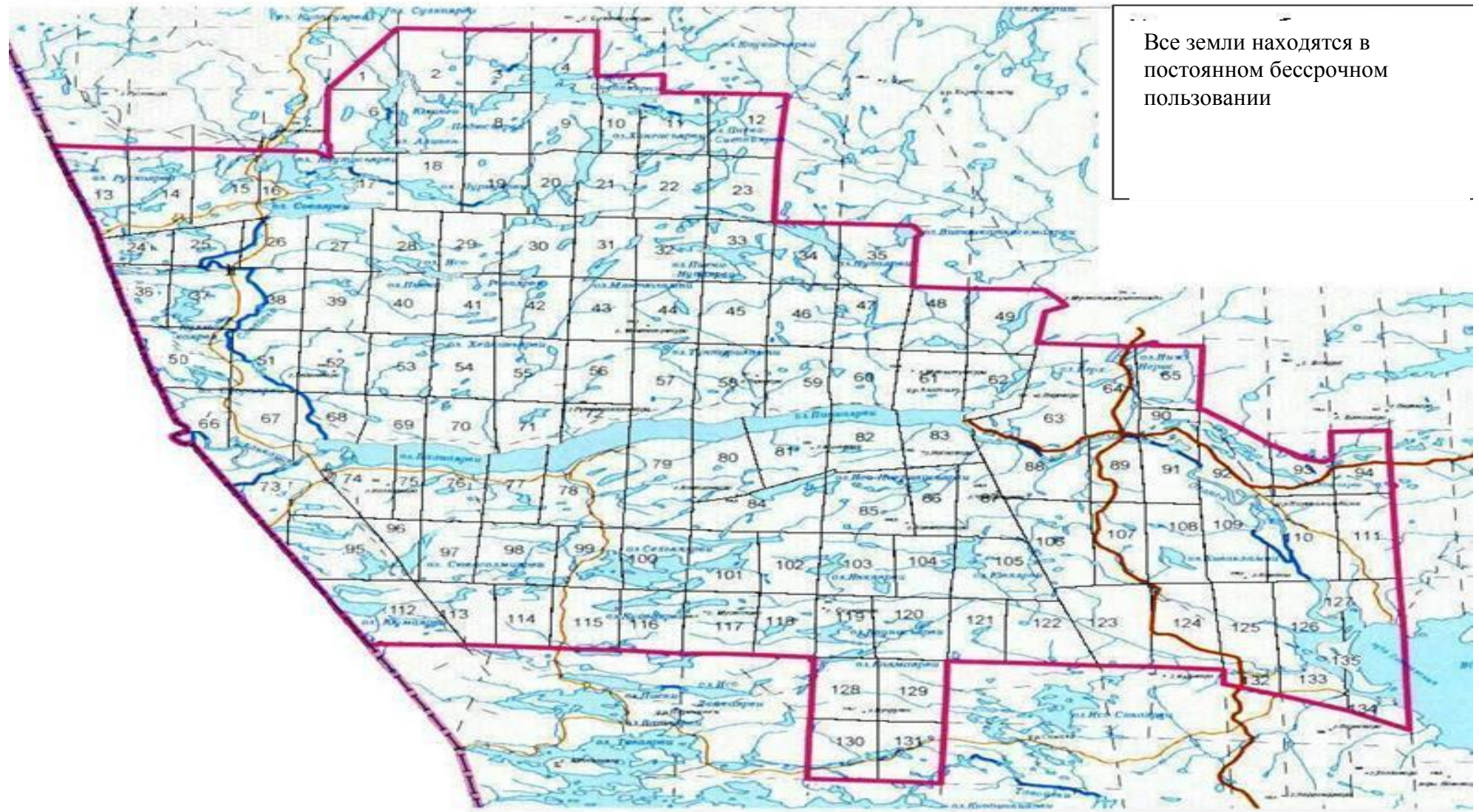
Таблица 3

Наименование лесничества, участкового лесничества	Номера лесных кварталов, лесотаксационных выделов	Общая площадь, га
1	2	3
Национальный парк «Паанаярви» (без деления на участковые лесничества)	1-135 все выдела	104473
Всего		104473

Лесоустройство проведено в 1991 году Украинским государственным лесоустроительным производственным объединением «ПО «УКРГОСЛЕСПРОЕКТ».

В 1992 году Северо-Западным лесоустроительным предприятием. В/О «Леспроект» (г. Ленинград) проведена инвентаризация лесов пограничной полосы – зоны специального режима на площади 6808 га.

2.1.1. Карта-схема земель, находящихся в пользовании ФГБУ «Национальный парк «Паанаярви»



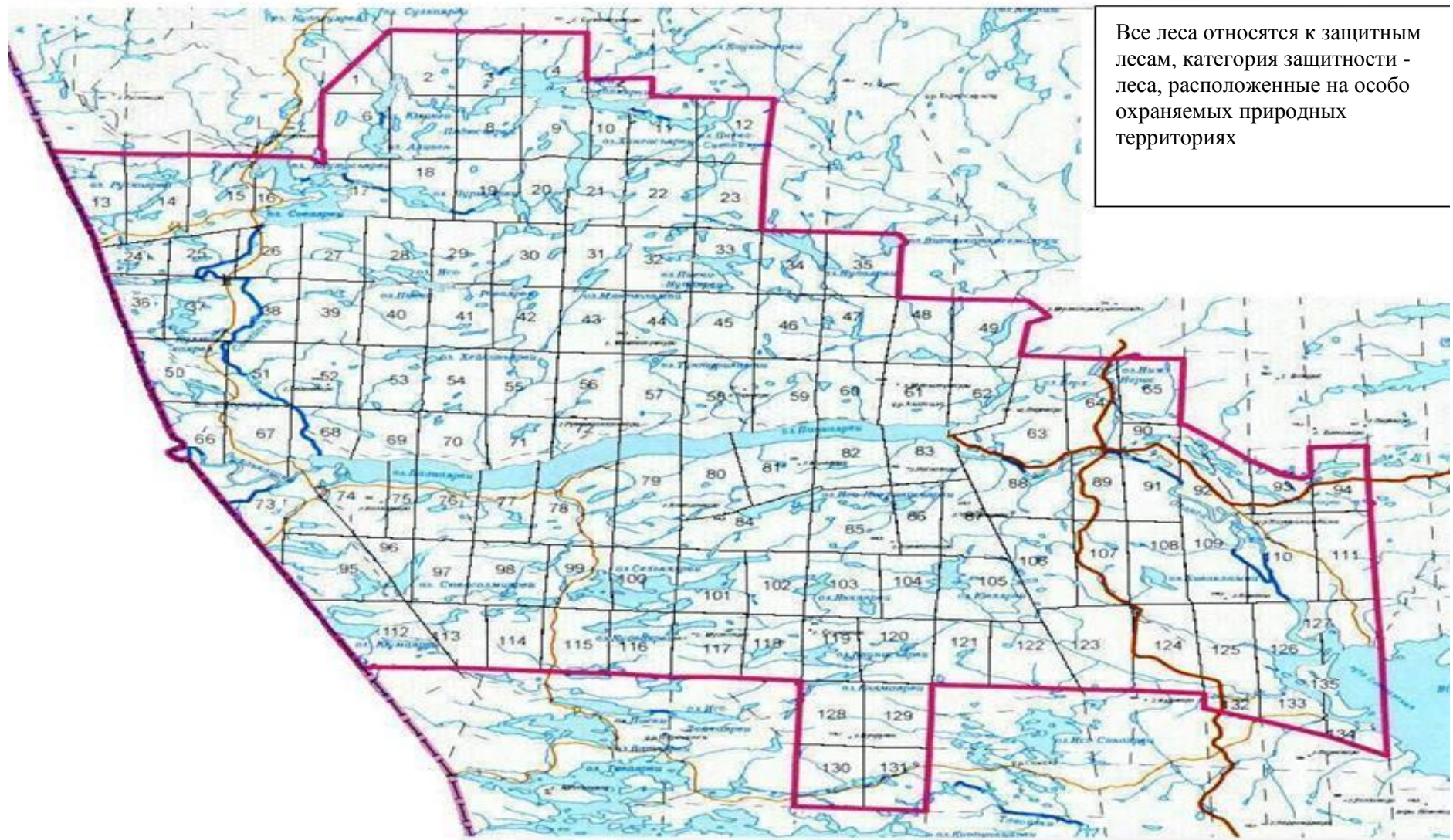
Все земли находятся в постоянном бессрочном пользовании

2.2. Распределение площади лесного участка по видам целевого назначения лесов на защитные (по их категориям), эксплуатационные и резервные леса

Таблица 4

Целевое назначение лесов	Площадь, га	%
Защитные леса, итого	104473	100
В том числе:		
1) леса, расположенные на особо охраняемых природных территориях;	104473	100
2) леса, расположенные в водоохраных зонах;	0	0
3) леса, выполняющие функции защиты природных и иных объектов, всего	0	0
Из них:		
а) леса, расположенные в первом и втором поясах зон санитарной охраны источников питьевого и хозяйственно- бытового водоснабжения;	0	0
б) защитные полосы лесов, расположенные вдоль железнодорожных путей общего пользования, федеральных автомобильных дорог общего пользования, автомобильных дорог общего пользования, находящихся в собственности субъектов Российской Федерации;	0	0
в) зеленые зоны;	0	0
в.1) лесопарковые зоны	0	0
г) городские леса;	0	0
д) леса, расположенные в первой, второй и третьей зонах округов санитарной (горно-санитарной) охраны лечебно- оздоровительных местностей и курортов;	0	0
4) ценные леса, итого	0	0
Из них:		
а) государственные защитные лесные полосы;	0	0
б) противозэрозионные леса;	0	0
в) леса, расположенные в пустынных, полупустынных, лесостепных, лесотундровых зонах, степях, горах;	0	0
г) леса, имеющие научное или историческое значение;	0	0
д) орехово-промысловые зоны;	0	0
е) лесные плодовые насаждения;	0	0
ж) ленточные боры;	0	0
з) запретные полосы лесов, расположенных вдоль водных объектов;	0	0
и) нерестовоохраняемые полосы лесов	0	0
Эксплуатационные леса, всего	0	0
Резервные леса, всего	0	0
Всего лесов	104473	100

2.2.1. Карта-схема распределение площади лесного участка по видам целевого назначения лесов находящихся в пользовании ФГБУ «Национальный парк «Паанаярви»



				а	покрыты х лесной раститель ностью	спелы х и перес тойн ых	запасу на 1 га, покрыты х лесной раститель ностью м ³	
Защитные леса Хозяйство - хвойное								
Сосна	18737	136	V,0	062	149	101	1,2	7С2Е1Б
ель	54396	165	V,0	061	143	136	0,9	9Е1Б
Итого хвойных	73133	158			143	127	1,0	
Хозяйство - твердолиственное								
Дуб								
Бук								
Итого твердолиствен ных								
Хозяйство - мягколиственное								
Береза	4816	75	IV,6	071	97	73	1,3	8Б2Е
осина	2	80	IV,0	070	100	100	-	5Ос3Б2Е
Итого мягколиствен ных	4818	75			97	73	1,3	
Всего защитных	77951	153	IV,9	062	142	123	1,0	7Е2С1Б

2.5. Характеристика имеющих особо охраняемых природных территорий и объектов, планы по их организации, развитию экологических сетей, сохранению объектов биоразнообразия

Федеральное государственное бюджетное учреждение «Национальный парк «Паанаярви» - природоохранное, эколого-просветительское и научно-исследовательское учреждение. Территория Национального парка включает природные и историко-культурные комплексы и объекты, имеющие особую экологическую, историческую, эстетическую и рекреационную ценность, и которая предназначена для использования в природоохранных, просветительских, научных, культурных целях и для регулируемого туризма.

Количество только организованных туристов, посетивших национальный парк составило: в 2019 году – 7290чел., в 2020 году – 6956 чел., в 2021 году – 7342чел.

Перед ФГБУ «Национальный парк «Паанаярви» стоит задача регулирования рекреационных потоков, а в отдельные летние месяцы и ограничение посещаемости.

Исходя из разнообразия задач, стоящих перед Национальным парком, была разработана схема функционального зонирования, которая приводится в Приложение № 4.

В соответствии с приказом Минприроды России от 13.11.2012 г. № 390 «Об утверждении положения о Федеральном государственном учреждении «Национальный парк «Паанаярви», на территории Национального парка выделены функциональные зоны с ограниченными режимами использования.

Режим особой охраны территории национального парка включает систему правил и мероприятий, необходимых для выполнения стоящих перед ним задач и устанавливается исходя из целей создания Национального парка и требований законодательства в области охраны окружающей среды.

На территории национального парка установлен дифференцированный режим особой охраны с учетом природных, историко-культурных и иных особенностей, согласно которому выделены следующие функциональные зоны:

Заповедная зона

Заповедная зона выделяется с целью сохранения и изучения природных комплексов и объектов в условиях естественного течения природных процессов и явлений.

В заповедной зоне запрещены все виды хозяйственной деятельности и рекреационное использование территории за исключением научно-исследовательской деятельности без нарушения целостности природных объектов и комплексов, ведение экологического государственного мониторинга, проведение землеустроительных работ, природоохранных и биотехнических мероприятий, мероприятий по противопожарной безопасности.

Пребывание на территории заповедной зоны граждан, не являющихся работниками Учреждения или должностными лицами Минприроды России и Росприроднадзора, допускается только при наличии у них разрешений дирекции Учреждения.

В заповедной зоне разрешается размещение объектов инфраструктуры, связанной с функционированием национального парка.

Особо охраняемая зона

Особо охраняемая зона обеспечивает условия для сохранения природной среды в естественном состоянии, и в границах которой допускаются проведение экскурсий, посещение такой зоны в целях познавательного туризма.

В пределах особо охраняемой зоны дополнительно к ограничениям, запрещаются:

любая хозяйственная деятельность;

пребывание граждан вне специально выделенных маршрутов;

строительство зданий и сооружений, предназначенных для размещения посетителей

Национального парка, а также устройство и оборудование стоянок для ночлега.

В особо охраняемой зоне допускается:

проведение научно-исследовательской деятельности;

ведение экологического государственного мониторинга;

проведение природоохранных и биотехнических мероприятий, проведение мероприятий по противопожарной безопасности, землеустройства;

проведение мероприятий, направленных на поддержание численности естественных ареалов редких и исчезающих видов флоры и фауны.

На специально выделенных дирекцией Учреждения участках допускается организация и устройство экскурсионных экологических троп и маршрутов.

В особо охраняемой зоне разрешается размещение объектов инфраструктуры, связанной с функционированием Национального парка.

Рекреационная зона.

Национальным парком проводится обустройство зоны с ориентацией на прием отдыхающих.

Пребывание с целью спортивного и любительского рыболовства.

Проводятся лесохозяйственные, биотехнические, организационно-технические мероприятия и благоустройство.

Цель санитарно-оздоровительные мероприятия проводятся в противопожарных и лесозащитных целях в соответствии с правилами пожарной безопасности в лесах и правилами санитарной безопасности в лесах. В исключительных, установленных федеральными законами случаях - допускаются сплошные санитарные рубки. Мероприятия по уходу за лесами осуществляются в порядке, установленном правилами ухода за лесами.

Цель биотехнических мероприятий - улучшение условий обитания животных. Проводятся путем устройства и расчистки водоемов и нерестилищ, развески искусственных гнездовий, оборудования подкормочных точек и площадок.

Благоустройство проводится с целью создания условий для сезонного отдыха. Достигается путем строительства сети прогулочных дорог и троп, троп «здоровья», площадок

для отдыха, оборудования дорог и площадок малых архитектурных форм, информационными стендами и аншлагами по природоохранной тематике, указателями.

На территории рекреационной зоны запрещается:

сбор торфа и лесной подстилки, заготовка древесных соков и смол, дикорастущих растений (за исключением грибов и ягод для собственных нужд), пастьба скота, нанесение на деревьях, постройках надписей и знаков;

изъятие и транспортировка объектов животного мира, в том числе погибших животных без специального разрешения Дирекции национального парка, сбор биологических коллекций;

деятельность, влекущая за собой подтопление территории;

мойка автомобилей;

размещение промышленных и бытовых отходов, занятие земельных участков под цели, не связанные с деятельностью национального парка;

нахождение с любыми видами оружия, орудиями лова, свободный выгул собак, а также иными предметами, которые могут стать орудием нарушения режима особой охраны национального парка без специального разрешения Дирекции Учреждения;

самовольное ведение раскопок, вывоз предметов, имеющих историко-культурную ценность;

сброс на рельеф местности, в водоемы и водотоки любых сточных вод;

уничтожение и повреждение природных объектов, памятников природы, истории и культуры, зданий и сооружений, малых архитектурных форм, плакатов, аншлагов, указателей, межевых знаков, квартальных и придорожных столбов, дорог и троп.

В рекреационной зоне туризма разрешается:

проведение лесохозяйственных мероприятий

проведение мероприятий по противопожарной безопасности

проведение природоохранных и биотехнических мероприятий, землеустройства;

проведение работ по восстановлению нарушенных ландшафтов;

регулируемое экскурсионное посещение по специально оборудованным маршрутам;

обустройство экологических троп, смотровых площадок, мест отдыха.

работы по комплексному благоустройству в соответствии с утвержденным планом развития территории: строительство зданий, сооружений, дорог, устройство стоянок и иных объектов инфраструктуры для обслуживания посетителей.

В рекреационной зоне разрешается размещение объектов инфраструктуры, связанной с функционированием национального парка.

2.6. Сведения о наличии редких и находящихся под угрозой исчезновения видов деревьев, кустарников, лиан и иных лесных растений

Таблица 7

Наименование лесничества, участкового лесничества	Номер лесного квартала	Перечень выделов	Площадь, га	Вид, порода	Установленные ограничения	Основание для охраны
Национальный парк «Паанаярви»				Лишайники		
	Нет данных	Нет данных	Нет данных	<i>Lichenomphalina hudsoniiana</i> (Jenn.) Bigelow <i>syn. Omphalina hudsoniiana</i> (Jenn.) Bigelow	3 4DD	Внесён в Красную книгу России Красная книга Карелии
	Нет данных	Нет данных	Нет данных	<i>Bryoria fremontii</i> (Tuck.) Brodo & D. Hawksw. Бриория Фермонта	3 3VU	Красная книга России Красная книга Карелии
	63 64 110	51 8,21,27 18,21	Нет данных	<i>Lobaria pulmonaria</i> (L.) Hoffm. Лобария легочная	2 3VU	Красная книга России Красная книга Карелии Включен в Мировой красный список бриофитов (world Red List of Bryophytes, 2000)
	Нет данных	Нет данных	Нет данных	<i>Alectoria sarmentosa</i> (Ach.) Ach. Алектория флагоносная	3 NT	Красная книга Карелии
	Нет данных	Нет данных	Нет данных	<i>Bryoria bicolor</i> (Ehrh.) Brodo & D. Hawksw. Бриория двухцветная	2EN	Красная книга Карелии
	Нет данных	Нет данных	Нет данных	<i>Caloplaca decipiens</i> (Ach.) Blomb. & Forss. Калопака обманчивая	4DD	Красная книга Карелии
	Нет данных	Нет данных	Нет данных	<i>Catillaria kivakkensis</i> Vain. Катиллярия тусклая	4DD	Красная книга Карелии

	Нет данных	Нет данных	Нет данных	<i>Chaenotheca subroscida</i> (Eitn.) Zahlbr. Хенотека почти влажная	3 NT	Красная книга Карелии
	Нет данных	Нет данных	Нет данных	<i>Chaenothecopsis viridialba</i> (Kremp. A. Schmidt). Хенотелопсис зелено-белый	3 NT	Красная книга Карелии
	Нет данных	Нет данных	Нет данных	<i>Chaenotheca gracilentata</i> (Ach.) Tibell. Хенотека изященькая	3 NT	Красная книга Карелии
	Нет данных	Нет данных	Нет данных	<i>Dermatocarpon meiophyllum</i> Vain. Дерматокарпон малолистоватый	4DD	Красная книга Карелии
	Нет данных	Нет данных	Нет данных	<i>Evernia divaricata</i> (L.) Ach. Эверина растопыренная	3 NT	Красная книга Карелии
	Нет данных	Нет данных	Нет данных	<i>Gyalecta ulmi</i> (Sw.) Zahlbr. Гиалекта ильмовая	3VU	Красная книга Карелии
	Нет данных	Нет данных	Нет данных	<i>Heterodermia speciosa</i> (Wulf.) Trev. Гетеродермия красивая	2EN	Красная книга Карелии
	Нет данных	Нет данных	Нет данных	<i>Hypogymnia austeroides</i> (Nyl.) Ras. Гипогимния жестковатая	4DD	Красная книга Карелии
	Нет данных	Нет данных	Нет данных	<i>Hypogymnia bitteri</i> (Lunge) Ahti Гипогимния Биттера	3 NT	Красная книга Карелии
	Нет данных	Нет данных	Нет данных	<i>Lobaria scrobiculata</i> (Scop.) Dc. Лобария ямчатая	3 NT	Красная книга Карелии
	Нет данных	Нет данных	Нет данных	<i>Nephroma resupinatum</i> (L.) Ach. Нефрома перевернутая	2EN	Красная книга Карелии
	Нет	Нет	Нет	<i>Peltigera venosa</i> (L.) Hoffm.	3 NT	Красная книга Карелии

	данных	данных	данных	Пельтигера жилковатая		
	Нет данных	Нет данных	Нет данных	<i>Phaeocalicium populneum</i> (Brond. ex Duby) A.F.W.Schmidt Фоекалициум тополевой	2EN	Красная книга Карелии
	Нет данных	Нет данных	Нет данных	<i>Phaeophyscia kairamoi</i> (Vain.) Mob. Феофисция Кайрамо	3VU	Красная книга Карелии
	Нет данных	Нет данных	Нет данных	<i>Ramalina thrausta</i> (Ach.) Nyl. Рамалина ниточная	3VU	Красная книга Карелии
	Нет данных	Нет данных	Нет данных	<i>Solorina saccata</i> (L.) Ach. Солорина мешотчатая	3 NT	Красная книга Карелии
	Нет данных	Нет данных	Нет данных	<i>Synalissa symphorea</i> (Ach.) Nyl. Синалисса разветвленная	2EN	Красная книга Карелии
	Нет данных	Нет данных	Нет данных	<i>Tholurna dissimilis</i> Norm. Толурна непохожая	4DD	Красная книга Карелии
	86	Нет данных	Нет данных	<i>Usnea longissima</i> Ach. Уснея длиннейшая	1CR	Красная книга Карелии
	Нет данных	Нет данных	Нет данных	<i>Varicellaria rhodocarpa</i> (Korb.) Th. Fr. Варицеллярия розовоплодная	3 NT	Красная книга Карелии
				Мхи		
	109	Нет данных	Нет данных	<i>Andreaea obovata</i> Thed. Андреа обратнаяцевидная	3 VU	Красная книга Карелии
	128,129,130,131	Нет данных	Нет данных	<i>Polytrichum hyperboreum</i> R.Br. Политрихум северный	3 NT	Красная книга Карелии
	108,109	Нет данных	Нет данных	<i>Diphyscium foliosum</i> (Hedw.) D.Mohr Дифисциум листоватый	3 VU	Красная книга Карелии

	72	13	Нет данных	<i>Encalypta mutica I.Hagen</i> Энкалипта тупоконечная	2EN	Красная книга Карелии
	108,109	Нет данных	Нет данных	<i>Grimmia donniana Sm.</i> Гриммия Дони	0 RE	Красная книга Карелии
	108,109	Нет данных	Нет данных	<i>Grimmia incurva Schwägr.</i> Гриммия искривленная	3 NT	Красная книга Карелии
	Нет данных	Нет данных	Нет данных	<i>Grimmia montana Bruch et al.</i> Гриммия горная	2 VU	Красная книга Карелии
	Нет данных	Нет данных	Нет данных	<i>Grimmia reflexidens Müll.Hal.</i> Гриммия отогнутозубцовая	3 VU	Красная книга Карелии
	Нет данных	Нет данных	Нет данных	<i>Schistidium subjulaceum H.H.Blom</i> Схистидиум слабосережчатый	3 VU	Красная книга Карелии
	42,55,70	Нет данных	Нет данных	<i>Seligeria brevifolia (Lindb.) Lindb.</i> Зелигерия коротколистная	3 VU	Красная книга Карелии
	Нет данных	Нет данных	Нет данных	<i>Seligeria donniana (Sm.) Müll.Hal.</i> Зелигерия Дона	3 VU	Красная книга Карелии
	Нет данных	Нет данных	Нет данных	<i>Seligeria subimmersa Lindb.</i> Зелигерия почти погруженная	2 EN	Красная книга Карелии
	72	13	Нет данных	<i>Seligeria tristichoides Kindb.</i> Зелигерия трехрядовидная	2 EN	Красная книга Карелии
	81	Нет данных	Нет данных	<i>Distichium inclinatum (Hedw.) Bruch et al.</i> Дистихиум наклоненный	3 VU	Красная книга Карелии
	Нет данных	Нет данных	Нет данных	<i>Didymodon icmadophilus (Schimp. ex Müll.Hal.) R.H.Zander</i>	3 NT	Красная книга Карелии

				Дидимодон влаголюбивый		
	Нет данных	Нет данных	Нет данных	<i>Gymnostomum boreale</i> <i>Nyholm & Hedenäs</i> Гимностомум северный	2 EN	Красная книга Карелии
	Нет данных	Нет данных	Нет данных	<i>Hymenostylium recurvirostrum</i> (Hedw.) <i>Dixon</i> Гименостилиум косоклювый	3 VU	Красная книга Карелии
	Нет данных	Нет данных	Нет данных	<i>Tortula hoppeana</i> (Schultz) Тортула Хоппе	2 EN	Красная книга Карелии
	72	13	Нет данных	<i>Tortula mucronifolia</i> <i>Schwägr.</i> Тортула остроконечная	3 VU	Красная книга Карелии
	108,109	Нет данных	Нет данных	<i>Arctoa fulvella</i> (Dicks.) <i>Bruch et al.</i> Арктоа красноватобурая	1 CR	Красная книга Карелии
	Нет данных	Нет данных	Нет данных	<i>Splachnum vasculosum</i> <i>Hedw.</i> Сплахнум сосудовидный	3 VU	Красная книга Карелии
	43,44	Нет данных	Нет данных	<i>Tayloria splachnoides</i> (<i>Schleich. ex Schwägr.</i>) <i>Hook.</i> Тэйлория сплахновидная	1 CR	Красная книга Карелии
	108,109	Нет данных	Нет данных	<i>Aulacomnium turgidum</i> (<i>Wahlenb.</i>) <i>Schwägr.</i> Аулакомниум вздутый	3 NT	Красная книга Карелии
	Нет данных	Нет данных	Нет данных	<i>Bryum arcticum</i> (R. Br.) <i>Bruch et al.</i> Бриум арктический	3 NT	Красная книга Карелии
	42,55,70	Нет данных	Нет данных	<i>Plagiobryum zierii</i> (Hedw.) <i>Lindb.</i> Плагиобриум Зайера	2 EN	Красная книга Карелии
	108,109	Нет	Нет	<i>Pohlia obtusifolia</i> (Vill. ex	0 RE	

		данных	данных	<i>Brid.) L.F.Koch</i> Поля туполистная		Красная книга Карелии
	Нет данных	Нет данных	Нет данных	<i>Campylophyllum halleri (Hedw.) M.Fleisch.</i> Кампилофиллум Галлера	3 NT	Красная книга Карелии
	72 70	13	Нет данных	<i>Myrinia pulvinata (Wahlenb.) Schimp.</i> Мюриния подушковидная	3 NT	Красная книга Карелии
	Нет данных	Нет данных	Нет данных	<i>Brachythecium turgidum (Hartm.) Kindb.</i> Брахитециум вздутый	3 NT	Красная книга Карелии
	Нет данных	Нет данных	Нет данных	<i>Neckera crispa Hedw.</i> Некера курчавая	3 VU	Красная книга Карелии
	Нет данных	Нет данных	Нет данных	<i>Myurella tenerima (Brid.) Lindb.</i> Миурелла нежнейшая	3 VU	Красная книга Карелии
	Нет данных	Нет данных	Нет данных	<i>Orthothecium chryseon (Schwägr.) Bruch et al.</i> Ортотециум золотистый	4 DD	Красная книга Карелии
	42,55,70	Нет данных	Нет данных	<i>Orthothecium rufescens (Dicks. ex Brid.) Bruch et al.</i> Ортотециум красноватобурый	3 VU	Красная книга Карелии
	Нет данных	Нет данных	Нет данных	<i>Stereodon hamulosus (Bruch et al.) Lindb.</i> Стереодон короткокрючковатый	3 VU	Красная книга Карелии
	Нет данных	Нет данных	Нет данных	<i>Stereodon vaucheri (Lesq.) Lindb. ex Broth.</i> Стереодон Воше	3 NT	Красная книга Карелии
				Высшие сосудистые растения		
	Нет данных	Нет данных	Нет данных	<i>Isoetes lacustris L.</i> Полушник озёрный	3	Внесён в Красную книгу России

					5LC	Красная книга Карелии
	Нет данных	Нет данных	Нет данных	<i>Lobelia dortmanna L.</i> Лобелия Дортмана	3 5LC	Внесён в Красную книгу России Красная книга Карелии
	87, 89, 63 64, 90, 110	28,31 8 30,33,43, 50 38 3,6 21	Нет данных	<i>Calypso bulbosa L.</i> Калипсо луковичная	3 3VU	Внесён в Красную книгу России Красная книга Карелии
	62, 64,	28,2931 28,38	Нет данных	<i>Cypripedium calceolus L.</i> Венерин башмачок настоящий	3 5LC	Внесён в Красную книгу России Красная книга Карелии
	3,4,5,8,9, 10	Нет данных	Нет данных	<i>Epipogium aphyllum F.W. Schmidt</i> Надбородник безлистный	2 2EN	Внесён в Красную книгу России Красная книга Карелии
	Нет данных	Нет данных	Нет данных	<i>Isoetes echinospora Durieu</i> Полушник колючеспоровый	5LC	Красная книга Карелии
	Нет данных	Нет данных	Нет данных	<i>Botrychium boreale Milde.</i> Гроздовник северный	3NT	Красная книга Карелии
	Нет данных	Нет данных	Нет данных	<i>Botrychium lanceolatum (S. C. Gmel.) Angstr.</i> Гроздовник ланцетолистный	3NT	Красная книга Карелии
	Нет данных	Нет данных	Нет данных	<i>Asplenium ruta-muraria L.</i> Костинец постенный	3VU	Красная книга Карелии
	Нет данных	Нет данных	Нет данных	<i>Asplenium viride Huds.</i> Костинец зеленый	3VU	Красная книга Карелии
	Нет данных	Нет данных	Нет данных	<i>Cystopteris dickieana R. Sim</i> Пузырник Дайка	3NT	Красная книга Карелии

	Нет данных	Нет данных	Нет данных	<i>Gymnocarpium continentale (Petrov) Pojark</i> Голокучник континентальный	4DD	Красную книгу Карелии
	Нет данных	Нет данных	Нет данных	<i>Gymnocarpium robertianum (Hoffm.) Newman.</i> Голокучник Роберта	3VU	Красная книга Карелии
	Нет данных	Нет данных	Нет данных	<i>Polystichum lonchitis (L.) Roth</i> Многорядник копьевидный	4DD	Красная книга Карелии
	Нет данных	Нет данных	Нет данных	<i>Woodsia alpine (Bolt.) S.F. Gray</i> Вудсия альпийская	3VU	Красная книга Карелии
	Нет данных	Нет данных	Нет данных	<i>Woodsia glabella R. Br. Ex Richardson</i> Вудсия гладкая	4DD	Красная книга Карелии
	Нет данных	Нет данных	Нет данных	<i>Ranunculus hyperboreus Rottb.</i> Лютик гиперборейный	3VU	Красная книга Карелии
	92	Нет данных	Нет данных	<i>Thalictrum kemense Fries</i> Василисник кемский	3NT	Красная книга Карелии
	Нет данных	Нет данных	Нет данных	<i>Arenaria pseudofrigida Ostenf. & O.C. Dahl.</i> Песчанка ложнохолодная	4DD	Красная книга Карелии
	Нет данных	Нет данных	Нет данных	<i>Gastrolychnis affinis Vahl ex Fries</i> Дремовидка родственная	4DD	Красная книга Карелии
	72	13	Нет данных	<i>Gypsophila fastigiata L.</i> Качим пучковатый	3NT	Красная книга Карелии
	72	13	Нет данных	<i>Viscaria alpina L.</i> Смолка альпийская	3NT	Красная книга Карелии
	72	13	Нет данных	<i>Androsace septentrionalis L.</i> Проломник северный	3VU	Красная книга Карелии

	Нет данных	Нет данных	Нет данных	<i>Primula stricta Hornem.</i> Первоцвет прямой	4DD	Красная книга Карелии
	43	Нет данных	Нет данных	<i>Salix pyrolifolia Ledeb.</i> Ива грушанколистная	4DD	Красная книга Карелии
	126,127	Нет данных	Нет данных	<i>Salix repens L.</i> Ива ползучая	4DD	Красная книга Карелии
	Нет данных	Нет данных	Нет данных	<i>Arabis alpine L.</i> Резуха альпийская	3VU	Красная книга Карелии
	72	13	Нет данных	<i>Draba cinerea Adams</i> Крупка серая	3VU	Красная книга Карелии
	72	13	Нет данных	<i>Draba daurica DC</i> Крупка даурская	4DD	Красная книга Карелии
	Нет данных	Нет данных	Нет данных	<i>Saxifraga aizoides L.</i> Камнеломка жестколистная	3VU	Красная книга Карелии
	72	13	Нет данных	<i>Potentilla chamissonis Hult.</i> Лапчатка Шамиссо	2EN	Красная книга Карелии
	109	Нет данных	Нет данных	<i>Potentilla crantzii Crantz</i> Лапчатка Кранца	3VU	Красная книга Карелии
	72	13	Нет данных	<i>Potentilla nivea L.</i> Лапчатка снежная	3VU	Красная книга Карелии
	90	Нет данных	Нет данных	<i>Hypopitys monotropa Crantz</i> Подбельник обыкновенный	3NT	Красная книга Карелии
	43	Нет данных	Нет данных	<i>Sibbaldia procumbens L.</i> Сиббальдия распростертая	4DD	Красная книга Карелии
	Нет данных	Нет данных	Нет данных	<i>Epilobium alsinifolium Vill.</i> Кипрей мокричнолистный	3NT	Красная книга Карелии
	Нет данных	Нет данных	Нет данных	<i>Epilobium davuricum Fisch.</i> <i>Ex Hornem.</i> Кипрей даурский	3NT	Красная книга Карелии
	Нет данных	Нет данных	Нет данных	<i>Astragalus frigidus L.</i> Астрагал холодный	3NT	Красная книга Карелии

	66,67,73,	Нет данных	Нет данных	<i>Polemonium acutiflorum</i> Willd. Ex Roem. & Schult. Синюха остролепестковая	4DD	Красная книга Карелии
	72	13	Нет данных	<i>Hackelia deflexa</i> Wahlenb. Гакелия поникшая	3VU	Красная книга Карелии
	Нет данных	Нет данных	Нет данных	<i>Myosotis decumbens</i> Host Незабудка лежащая	3VU	Красная книга Карелии
	Нет данных	Нет данных	Нет данных	<i>Veronica fruticans</i> Jacq. Вероника кустарничковая	4DD	Красная книга Карелии
	Нет данных	Нет данных	Нет данных	<i>Pinguicula alpine</i> L. Жирянка альпийская	3NT	Красная книга Карелии
	67, 73	Нет данных	Нет данных	<i>Aster sibiricus</i> L. Астра сибирская	1CR	Красная книга Карелии
	Нет данных	Нет данных	Нет данных	<i>Juncus triglumis</i> L. Ситник трехчешуйчатый	3VU	Красная книга Карелии
	Нет данных	Нет данных	Нет данных	<i>Luzula spicata</i> L. Ожика колосистая	4DD	Красная книга Карелии
	Нет данных	Нет данных	Нет данных	<i>Carex glacialis</i> Mackenz Осока ледниковая	4DD	Красная книга Карелии
	Нет данных	Нет данных	Нет данных	<i>Carex jemtlandica</i> Palmgr Осока емтландская	3VU	Красная книга Карелии
	Нет данных	Нет данных	Нет данных	<i>Carex laxa</i> Wahlenb Осока повислая	3NT	Красная книга Карелии
	72	13	Нет данных	<i>Carex norvegica</i> Retz Осока норвежская	3VU	Красная книга Карелии
	68	Нет данных	Нет данных	<i>Carex parallela</i> Laest Осока параллельная	4DD	Красная книга Карелии
	109	Нет данных	Нет данных	<i>Carex rupestris</i> All. Осока скальная	3VU	Красная книга Карелии
	Нет данных	Нет данных	Нет данных	<i>Eriophorum brachyantherum</i> Trautv & C. A. Mey Пушица короткочетинковая	3VU	Красная книга Карелии

	Нет данных	Нет данных	Нет данных	<i>Schoenus ferrugineus L.</i> Схенус ржавый	3NT	Красная книга Карелии
	Нет данных	Нет данных	Нет данных	<i>Agrostis clavata Trin</i> Полевица булавовидная	3NT	Красная книга Карелии
	Нет данных	Нет данных	Нет данных	<i>Elymus fibrosus Schrenk</i> Пырейник волокнистый	4DD	Красная книга Карелии
	72	13	Нет данных	<i>Elymus scandicus Nevski</i> Пырейник скандинавский	3VU	Красная книга Карелии

2.7. Сведения об обременениях

Обременения используемого участка территории национального парка не зарегистрированы.

Таблица 8

№ п/п	Целевое назначение лесов	Ограничения использования лесов
1	Защитные леса, расположенные на территориях национальных парков	<p>Статья 15 Федерального закона «Об особо охраняемых природных территориях» от 14 марта 1995г.</p> <p>2. На территориях национальных парков запрещается любая деятельность, которая может нанести ущерб природным комплексам и объектам растительного и животного мира, культурно-историческим объектам и которая противоречит целям и задачам национального парка, в том числе:</p> <p>а) разведка и разработка полезных ископаемых;</p> <p>б) деятельность, влекущая за собой нарушение почвенного покрова и геологических обнажений;</p> <p>в) деятельность, влекущая за собой изменения гидрологического режима;</p> <p>г) предоставление на территориях национальных парков земельных участков для ведения садоводства и огородничества, строительства гаражей для собственных нужд или индивидуального жилищного строительства;</p> <p>д) строительство магистральных дорог, трубопроводов, линий электропередачи и других коммуникаций, а также строительство и эксплуатация хозяйственных и жилых объектов, за исключением объектов, размещение которых предусмотрено пунктом 1 настоящей статьи, объектов, связанных с функционированием национальных парков и с обеспечением функционирования расположенных в их границах населенных пунктов;</p> <p>е) заготовка древесины (за исключением заготовки гражданами древесины для собственных нужд), заготовка живицы, промысловая охота, промышленное рыболовство и прибрежное рыболовство, заготовка пригодных для употребления в пищу лесных ресурсов (пищевых лесных ресурсов) (за исключением заготовки пищевых лесных ресурсов в границах зоны национального парка, указанной в подпункте "е" пункта 1 настоящей статьи), других недревесных лесных ресурсов (за исключением заготовки гражданами таких ресурсов для собственных нужд), деятельность, влекущая за собой нарушение условий обитания объектов растительного и животного мира, сбор биологических коллекций, интродукция живых организмов в целях их акклиматизации;</p> <p>ж) движение и стоянка механизированных транспортных средств, не связанные с функционированием национальных парков, прогон домашних животных вне дорог и водных путей общего пользования и вне специально предусмотренных для этого мест, сплав древесины по водотокам и водоемам;</p> <p>з) организация массовых спортивных и зрелищных мероприятий, организация туристских стоянок, мест отдыха и разведение костров за пределами специально предусмотренных для этого мест;</p> <p>и) вывоз предметов, имеющих историко-культурную ценность;</p> <p>к) строительство объектов спорта, являющихся объектами капитального строительства, а также связанных с ними объектов инженерной и транспортной инфраструктур;</p> <p>л) размещение скотомогильников (биотермических ям), создание объектов размещения отходов производства и потребления.</p> <p>6. Пребывание физических лиц на территории национального парка допускается только при наличии разрешения федерального</p>

государственного бюджетного учреждения, осуществляющего управление национальным парком, или федерального органа исполнительной власти, в ведении которого находится национальный парк, за исключением случаев пребывания в национальном парке физических лиц, являющихся работниками федерального государственного бюджетного учреждения, осуществляющего управление национальным парком, должностными лицами федерального органа исполнительной власти, в ведении которого находится национальный парк, физических лиц, проживающих на территории национального парка, в том числе лиц, относящихся к коренным малочисленным народам Севера, Сибири и Дальнего Востока Российской Федерации, а также в иных случаях, установленных положением о таком национальном парке.

За посещение физическими лицами территорий национальных парков (за исключением участков, расположенных в границах населенных пунктов) в целях туризма и отдыха федеральными государственными бюджетными учреждениями, осуществляющими управление национальными парками, взимается плата.

Приказ Министерства природных ресурсов Российской Федерации от 12.08.2021 г. № 558 «Об утверждении особенностей использования, охраны, воспроизводства лесов, расположенных на особо охраняемых природных территориях.

3. Леса, расположенных на особо охраняемых природных территориях, в соответствии с частью 4 статьи 12 Лесного Кодекса РФ, подлежат освоению в целях сохранения средообразующих, водоохраных, защитных, санитарно-гигиенических, оздоровительных и иных полезных функций лесов с одновременным использованием лесов при условии, если это использование совместимо с целевым назначением защитных лесов и выполняемыми ими полезными функциями.

Леса, расположенных на особо охраняемых природных территориях, используются в соответствии с режимом особой охраны особо охраняемой природной территории и целевым назначением земель, определенными лесным законодательством Российской Федерации, законодательством Российской Федерации об особо охраняемых природных территориях и положением о соответствующей особо охраняемой природной территории.

В лесах, расположенных на особо охраняемых природных территориях, запрещается осуществление деятельности, несовместимой с их целевым назначением и полезными функциями.

4. Использование лесов, расположенных на особо охраняемых природных территориях, для строительства, реконструкции, эксплуатации линейных объектов осуществляется в соответствии с приказом Минприроды России от 10 июля 2020 г. N 434 "Об утверждении Правил использования лесов для строительства, реконструкции, эксплуатации линейных объектов и Перечня случаев использования лесов для строительства, реконструкции, эксплуатации линейных объектов без предоставления лесного участка, с установлением или без установления сервитута, публичного сервитута" (зарегистрирован Минюстом России 27 ноября 2020 г., регистрационный N 61129) с учетом требований законодательства Российской Федерации об особо охраняемых природных территориях и положения о соответствующей особо охраняемой природной территории.

6. В лесах, расположенных на территориях национальных парков, природных парков и государственных природных заказников, запрещается проведение сплошных рубок лесных насаждений, если иное не предусмотрено правовым

	<p>режимом функциональных зон, установленных в границах этих особо охраняемых природных территорий в соответствии с Федеральным законом от 14 марта 1995 г. N 33-ФЗ "Об особо охраняемых природных территориях"</p> <p>9. Леса, расположенные на особо охраняемых природных территориях, подлежат охране от пожаров, от загрязнения (в том числе радиоактивного, нефтяного) и от иного негативного воздействия, а также защите от вредных организмов, а также подлежат воспроизводству в соответствии с лесным законодательством, режимом особой охраны особо охраняемой природной территории.</p> <p>10. Единые требования к мерам пожарной безопасности в лесах установлены Правилами пожарной безопасности в лесах, утвержденными постановлением Правительства Российской Федерации от 7 октября 2020 г. N 1614.</p> <p>11. Единые требования к мерам санитарной безопасности в лесах установлены Правилами санитарной безопасности в лесах, утвержденными постановлением Правительства Российской Федерации от 9 декабря 2020 г. N 2047.</p> <p>12. Уборка неликвидной древесины в лесах, расположенных на особо охраняемых природных территориях, проводится в случае, если создается угроза возникновения очагов вредных организмов или пожарной безопасности в лесах, в соответствии с лесным законодательством и с соблюдением режима особой охраны, установленного положением об особо охраняемой природной территории.</p> <p>13. В лесах, расположенных на особо охраняемых природных территориях, запрещается использование химических препаратов, обладающих токсичным, канцерогенным или мутагенным воздействием.</p> <p>14. Воспроизводство лесов, расположенных на особо охраняемых природных территориях, осуществляется путем лесовосстановления и ухода за лесами в соответствии с лесным законодательством и режимом особой охраны особо охраняемой природной территории.</p> <p>15. Лесовосстановление на особо охраняемых природных территориях осуществляется на лесных участках, лесные насаждения на которых погибли или повреждены в результате пожаров, воздействия вредных организмов, а также на лесных участках, на которых проводились сплошные рубки лесных насаждений.</p> <p>16. Лесоразведение на особо охраняемых природных территориях осуществляется на землях, на которых ранее не произрастали леса, в целях предотвращения эрозии почв и других связанных с повышением потенциала лесов целях.</p> <p>17. Лесовосстановление и лесоразведение на особо охраняемых природных территориях должны обеспечивать формирование лесных насаждений, близких к естественным по составу видов (пород) деревьев, кустарников, лиан, других лесных растений в соответствующих природно-климатических условиях. Интродукция (пород) деревьев, кустарников, лиан, других лесных растений, не произрастающих в данном лесном районе, не допускается.</p> <p>18. Лесовосстановление, лесоразведение и уход за лесами на особо охраняемых природных территориях осуществляются в соответствии с правовым режимом и целевым назначением указанных территорий в объемах и на площадях, определенных лесохозяйственным регламентом лесничества.</p>
--	--

2.8. Прогнозные показатели состояния лесного участка к сроку их завершения действия проекта

В национальном парке основной целью ведения хозяйства является сохранение насаждений с высокими защитными и рекреационными свойствами и создание условий для экологического туризма и познавательно-воспитательного отдыха.

Повысить жизнестойкость и декоративность насаждений призваны намеченные планом освоения лесов лесоводственные мероприятия:

- выборочно-санитарные рубки,
- защита леса от болезней и вредителей,
- охрана лесов от пожаров,

Выполнение лесозащитных и противопожарных мероприятий в значительной мере устранит или снизит возможность повреждения леса.

Лесные участки в аренду не сдаются, данная таблица не заполняется.

Таблица 9

На дату	Общая площадь (га)	Лесные земли, всего (га)	В том числе покрытые лесной растительностью (га)
1	2	3	4
Заключения договора			
Завершения работы проекта			

Раздел 3. СОЗДАНИЕ ЛЕСНОЙ ИНФРАСТРУКТУРЫ.

3.1. Характеристика существующих и проектируемых объектов лесной инфраструктуры на лесном участке.

В соответствии с Перечнем объектов лесной инфраструктуры, утвержденным Распоряжением Правительства РФ от 17 июля 2012 г. № 1283-р на территории лесничества имеются объекты лесной инфраструктуры для использования, охраны, защиты и воспроизводства лесов. Мероприятия по реконструкции, эксплуатации существующих и строительству проектируемых объектов лесной инфраструктуры приведены в таблице ниже.

По территории парка проходят лесные дороги общей протяженностью -103,5 км, в том числе 21,8 км лесовозная дорога с гравийным покрытием «Кармангская магистраль». Плотность дорожной сети – 0,075 км/кв. км. Дороги используются для выполнения лесохозяйственных мероприятий, охраны и защиты леса от пожаров, вредителей и болезней леса, в рекреационных и иных целях в соответствии с целевым назначением лесов.

Главные дороги парка связывают между собой основные рекреационные комплексы и экспозиционные объекты восточной части национального парка.

К ним относятся внутри парковые дороги:

- участок Кармангской магистрали от въезда в парк с юга до моста через реку Оланга (16 км) и далее на север до озер Верхний и Нижний Нерис (5,8 км);
- дорога вдоль реки Оланга от оз. Паанаярви до бывшей деревни Варталамбина (12 км) и далее в сторону Боровского до восточной границы (4,5 км). Дороги пригодны для проезда легкового автотранспорта, но требуют ежегодного ремонта.

Существующие дороги спецназначения в западной части парка, которые прокладывались вдоль инженерных сооружений с целью охраны государственной границы, пригодны для проезда лишь гусеничной техники.

Все мосты требуют капитального ремонта или строительства заново.

Существующая инфраструктура отдыха и туризма не соответствует современным требованиям.

С Минприроды России согласовываются вопросы социально-экономической деятельности хозяйствующих субъектов, находящихся на территории национального парка.

На территории национального парка проведение мероприятий по регулированию численности объектов животного мира или их изъятие из среды обитания в научных целях осуществляется в соответствии с нормативными правовыми актами Минприроды России.

Проектная документация объектов, строительство, реконструкция или капитальный ремонт которых на территории национального парка допускаются настоящим Положением, подлежит государственной экологической экспертизе федерального уровня.

Ответственность за нарушение установленного режима или иных правил охраны и использования окружающей среды и природных ресурсов на территории национального парка наступает в соответствии с законодательством Российской Федерации.

Таблица 10

Наименование объекта	Лесничество, участковое лесничество	№ квартала	№ выдела	Площадь объекта, га. Количество, ед.	Протяженность объекта, км	Характеристика объекта	Проектируемые мероприятия	Год проведения
1	2	3	4	5	6	7	8	9
Существующие объекты								
Лесные дороги, всего:	Лесничество «Национальный парк «Паанаярви»	лесничество			103,5			
в том числе:								
Кармангская магистраль	-//-	64 89 107 123 Вдоль 123 и 124 124 125 132	4,12,13,18,20,21,27,33,36 1,3,4,8,9,12,13,17,21,23,25,26,28 1,7,13,20,23,24,26,29,30,35,40,43,44,47,48,51,52,53,58,60 12,13 29,34,37,38,39,40,41,43,44,45 38,39,43,44,45,46,48 1,2,3,4,6,8,9,10		21,8	лесовозная дорога с твердым покрытием	Засыпка промоин, содержание водотоков, планировка полотна, очистка обочин от кустарника	ежегодно
дорога к причалу Нурис	-//-	132	3,6,7		1,5	лесная грунтовая дорога	Планировка полотна	ежегодно

дорога от оз. Паанаярви до Перекрестка	-//-	63 64			6,0	лесная грунтовая дорога.	Засыпка выбоин, планировка полотна, устройство дренажных канав	ежегодно
дорога от Перекрестка до ур.Вартиолампи	-//-	64 90 92	37 3,6,12,13,14 6,13,18,23		8,0	лесная грунтовая дорога.	Засыпка выбоин, планировка полотна, устройство дренажных канав	ежегодно
дорога от ур.Вартиолампи до устья р. Оланга	-//-	110 111 127	11,12,14,25,26 23,26,28 4,5,8,9,14		7,4	От ур. Вартиолампи до устья р. Оланга не проезжая.	Полная реконструкция	Не планируется
дорога от д. Варгаламбина до восточной границы	-//-	92 93 94	13,25,31 12,19,23,26,29,30, 35 12,15,16,17		4,5	лесная грунтовая дорога	Засыпка промоин, строительство водотоков, устройство дренажных канав	ежегодно
дорога к т.п. Русалка, Комарово, Олений бор	-//-	92	2,13,20		4,3	лесная грунтовая дорога	Засыпка промоин, планировка полотна	ежегодно
дорога от южной границы до западной оконечности оз. Паанаярви (ур. Ленпикуру)	-//-	114 115 99 73 74 75 76 77 78	36 26 36 71,72 3,4,7 3,4,5 5,7,9 2,3,4,7 4,5,9,10		20,0	лесная грунтовая дорога, не проезжая	Полная реконструкция, строительство мостов	Не планируется

дорога от ур. Ленпикуру до северной границы	-//-	68	23,24,25		30,0	лесная грунтовая дорога, не проезжая	Полная реконструкция, строительство мостов	Не планируется
		67	31					
		66	57					
		51	29					
		50	67					
		37	43					
		25	30					
		26	26					
		15	37					
Мост автодорожный, всего, ед.	-//-	лесничество		7				
в том числе:								
через р. Нурис	-//-	125	50		0,03	деревянный	Эксплуатируется круглогодично, замена настила, ремонт, строительство нового	2022-2031гг.
через р. Оланга	-//-	89	32		0,062	деревянный	Эксплуатируется круглогодично, замена настила, ремонт, строительство нового	2023-2032гг.
через ручей Силтайки	-//-	64	37		0,008	деревянный	Эксплуатируется круглогодично, замена настила	2023-2032гг.
через ручей у северной границы парка	-//-	15	39		0,01	деревянный	Используется как пешеходный, капремонт	Не планируется

через р. Совайоки у истока	-//-	26	27		0,03	Металлический с деревянным настилом	Используется как пешеходный, замена настила	Не планируется
через р. Совайоки в среднем течении	-//-	37	5		0,03	Металлический с деревянным настилом	Используется как пешеходный, замена настила	Не планируется
через р. Оуланкайоки	-//-	73	67		0,08	Металлический с деревянным настилом	Используется как пешеходный, замена настила	Не планируется
Мост пешеходный, всего, ед.	-//-	лесничество		3				
в том числе:								
через ручей Палойоки	-//-	107	145		0,006	деревянный	Действующий, строительство нового	2023-2032гг.
через ручей Муткайоки	-//-	62	34		0,01	деревянный	Действующий, строительство нового	2023-2032гг.
через ручей Мянтюйоки	-//-	71	19		0,01	деревянный	Действующий, строительство нового	2023-2032гг.
Служебный кордон со вспомогательным и сооружениями, всего, ед.	-//-	лесничество		3				
в том числе:								
кордон Нурис	-//-	132	1	1		Рубленый лесной дом с печным отоплением, костровище, баня, дровяник, хозпостройки, туалет, мусорные баки.	Используется круглогодично, содержание и текущий ремонт	Ежегодно, по необходимости

кордон Перекресток	-//-	64	36	1		Рубленый лесной дом, костровище, дровяник, хозпристройка, туалет, мусорные баки.	Используется круглогодично, содержание и текущий ремонт	Ежегодно, по необходимости
кордон Паанаярви	-//-	63	30	1		Рубленый лесной дом, костровище, баня, дровяник, хозпостройки, туалет, мусорные баки.	Используется сезонно, содержание и текущий ремонт	Ежегодно, по необходимости
Ретранслятор на горе Кивакка	-//-	109	23	1		Дощатая будка, обшитая железом с оборудованием профессиональной радиосвязи, снаружи 1 мачта радиосвязи, 1 солнечный модуль.	Используется круглогодично, содержание и текущий ремонт	Ежегодно, по необходимости
Шлагбаум на въезде в парк	-//-	132	1	1		Металлическая конструкция на фундаменте	Действует круглосуточно, строительство нового	2023-2032гг.
Пирс для лодок, всего	-//-	лесничество		2				2023-2032гг.
в том числе:								
на р. Нурис	-//-	133	3	1		Деревянная конструкция, плавающая	Используется сезонно, реконструкция	2023-2032гг.
на оз. Паанаярви	-//-	63	30	1		Деревянная конструкция, плавающая	Используется сезонно, реконструкция	2023-2032гг.

Экскурсионные экологические тропы с элементами благоустройства, всего:	-//-	лесничество		5				2023-2032гг.
в том числе:								
Астерваярвская тропа	-//-	62 63 64	12,20,25,28,29,31 3,4,6,10,11,12,30 4,6,7,8		8,5		Устройство настила по сырым местам, строительство элементов благоустройства	2023-2032гг.
на гору Кивакка	-//-	107 108 109	53 33,36,38,39,40,41, 42,45 22,23		5,0		Устройство настила по сырым местам, строительство элементов благоустройства	2023-2032гг.
к водопаду Киваккакоски	-//-	110	11,12,17,20,21		4,0		Устройство настила по сырым местам, строительство элементов благоустройства	2023-2032гг.
тропа на г. Нуорунен	-//-	128 129 130 131	19 34 3 1		3,0		Устройство настила по сырым местам, строительство элементов благоустройства	2023-2032гг.

Водно-пеший маршрут «Озеро Паанаярви»	-//-	70 71	18,20 14	1	18,0	Деревянный причал, смотровые площадки, лестницы, информационные щиты, туалет, мусорные баки	Используется сезонно, содержание и текущий ремонт	Ежегодно, по необходимости (вырубка подроста у подножья «Красных скал»)
Подъезды (площадки) для забора воды, всего:	-//-	лесничество		4				
в том числе:								
кордон Нурис	-//-	132	1	1		Берег озера, обозначен указателем.	Забор воды мотопомпой	
кордон Перекресток	-//-	64	36	1		Берег ручья, обозначен указателем.	Забор воды мотопомпой	
кордон Паанаярви	-//-	83	30	1		Берег озера, обозначен указателем.	Забор воды наземными средствами и воздушными судами	
Научно-образовательный центр Вартиолампи	-//-	110	47	1		Берег реки, обозначен указателем.	Забор воды мотопомпой	
Пункты сосредоточения противопожарного инвентаря	-//-			4				
в том числе:								
кордон Нурис	-//-	132	1	1		Металлический контейнер	Текущий ремонт	

кордон Перекресток	-//-	64	36	1		Лесной домик	Текущий ремонт	
кордон Паанаярви	-//-	63	30	1		Металлический контейнер	Текущий ремонт	
Научно- образовательный центр Вартиолампи	-//-	110	47	1		Лесной домик	Текущий ремонт	
Щиты для размещения противопожарног о инвентаря	-//-	Лесничество, на объектах благоустройс тва		30		Деревянные щиты с набором ручного инвентаря и огнетушителями	Обслуживание, мелкий ремонт	Ежекварталь но
Информационны е щиты	-//-	лесничество		4				
в том числе:	-//-							
кордон Нурис	-//-	132	1	1		Деревянные щиты	Мелкий ремонт	Ежегодно
кордон Перекресток	-//-	64	36	1		Деревянные щиты	Мелкий ремонт	Ежегодно
кордон Паанаярви	-//-	63	30	1		Деревянные щиты	Мелкий ремонт	Ежегодно
Научно- образовательный центр Вартиолампи	-//-	110	47	1		Деревянные щиты	Мелкий ремонт	Ежегодно
Емкости для воды, V= 0,5 - 1,0 куб. м. Кордон Нурис	-//-	132	1	3		Пластиковые емкости	Использование сезонное	Ежегодно, по необходимос ти
Оборудованный солонец	-//-	лесничество		6		Деревянный короб вертикально установленный на пень	Закладка соли, содержание	Ежегодно, по необходимос ти

Обустроенные туристические стоянки с элементами благоустройства	-//-	Лесничество (рекреационная зона)		24		Лесной рубленый дом, костровище, стол со скамейками, дровяник с запасом дров, туалет, мусорные баки, баня, спуски к воде. Площадки под палатки-деревянные настилы, столы со скамейками, кострище, дровяник с запасом дров, туалет, мусорные баки, спуски к воде.	Использование сезонное Строительство элементов благоустройства	Ежегодно, по необходимости
Информационный центр Вартиолампи	-//-	92	36	1		Каркасно-щитовой дом с печным отоплением.	Содержание, текущий ремонт.	Ежегодно, по необходимости
Культурно-ландшафтный комплекс «Хутор Арола»	-//-	61	20	1		Дом из бруса, туалет, дровяник, баня, амбар, мусорный бак	Содержание, текущий ремонт.	Ежегодно, по необходимости
Культурно-ландшафтный комплекс «Карельская изба»	-//-	110	47	1		Рубленый дом, туалет, колодец, макет изгороди	Содержание, текущий ремонт.	Ежегодно, по необходимости
Научно-образовательный центр Вартиолампи	-//-	110	47	1		Лесной рубленый дом, крытый навес с печью, стол со скамейками, кострище, дровяник с запасом дров, туалеты, мусорные баки, баня, спуски к воде.	Строительство, ремонт элементов благоустройства	Ежегодно, по необходимости

Объекты, подлежащие ремонту или реконструкции

Ретранслятор на горе Кивакка	-//-	109	23	1		Дощатая будка, обшитая железом с оборудованием профессиональной радиосвязи, снаружи 1мачты радиосвязи, 1 солнечных модуля.	Требуется реконструкции	Ежегодно, по необходимости
Проектируемые объекты								
Пешая тропа «Паанаярви-Мянтюкоски» к водопаду Мянтюкоски по северному берегу оз. Паанаярви	-//-	61 60 59 58 57 56 55 72 71	20,21,22,23 26,28,30 31,32,33,35 23,26, 27 17,20 7,8,9,11,12 14,15,16		18,0	Старая заросшая лесная дорога. Деревянный настил в труднодоступных местах, оборудованные подъемы и спуски, туалет, мусорные баки	Устройство настила по сырым местам, строительство элементов благоустройства Расчистка трассы маршрута шириной 2,25 м., маркировка.	2023-2032гг.
Пешая тропа «Мутка» к мельнице от переправы к северной стороне парка	-//-	61 62	20,23 22,24,28		2,0	Деревянный настил в труднодоступных местах, оборудованные подъемы и спуски, туалет, мусорные баки	Устройство настила по сырым местам, строительство элементов благоустройства Расчистка трассы маршрута шириной 2,25 м., маркировка.	2023-2032гг.
Подвесной мост через р. Мутка	-//-	62	22,28		0,02	Металлические стропы(канаты) с дощатым покрытием	Строительство	2023-2032гг.
Смотровая площадка на водопаде Селькякоски	-//-	78	5	1		Деревянный причал, смотровые площадки, лестницы, информационные щиты, туалет, мусорные баки	Строительство с элементами благоустройства	2023-2032гг.

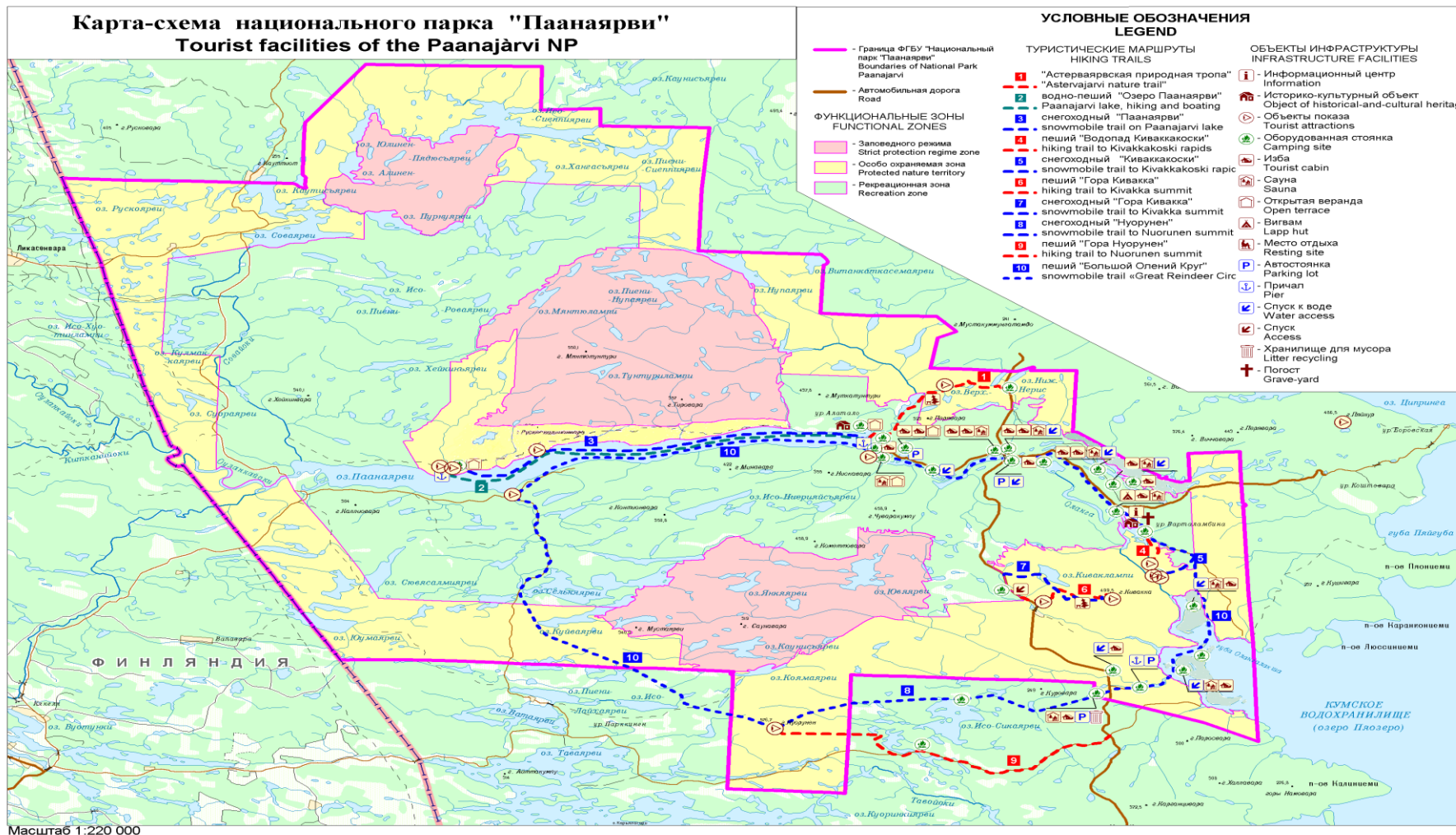
Исторический комплекс «Хутор Раяла»	-//-	71	14,15	1	2,0	Деревянный настил в труднодоступных местах, оборудованные подъемы и спуски, туалет, мусорные баки	Устройство настила по сырым местам, строительство элементов благоустройства и моста через реку Мянтьюоки. Расчистка трассы маршрута шириной 2,25 м., маркировка.	2023-2032гг.
Пешая тропа «Муткатунтури» от исторического комплекса «Хутор Арола» вдоль берега оз. Паанаярви к северной стороне парка	-//-	61	9,10,13,15,17,19,20		3,0	Деревянный настил в труднодоступных местах, смотровые площадки, оборудованные подъемы и спуски, туалет, мусорные баки	Устройство настила по сырым местам, строительство элементов благоустройства. Расчистка трассы маршрута шириной 2,25 м., маркировка.	2023-2032гг.
Исторический комплекс «Хутор Антила»	-//-	70	20,21	1	2,0	Деревянный настил в труднодоступных местах, оборудованные подъемы и спуски, туалет, мусорные баки	Устройство настила по сырым местам, строительство элементов благоустройства и моста через реку Мянтьюоки. Расчистка трассы маршрута шириной 2,25 м., маркировка.	2023-2032гг.

<p>Научно-образовательный центр Вартиолампи В урочище Вартиолампи располагается база для приема детских экспедиций, практик студентов, участников семинаров и посетителей парка, с одной стороны урочища и в другой его части находится палаточная стоянка для посетителей парка.</p>		Лесничество, ур. Вартиолампи		1			Вырубка подроста для обеспечения безопасности	2023-2032гг.
<p>Исторический комплекс «Хутор Раяла»</p>	-//-	71	14,15	1	2,0	Деревянный настил в труднодоступных местах, оборудованные подъемы и спуски, туалет, мусорные баки	Устройство настила по сырым местам, строительство элементов благоустройства и моста через реку Мянтьюоки. Расчистка трассы маршрута шириной 2,25 м., маркировка.	2023-2032гг.

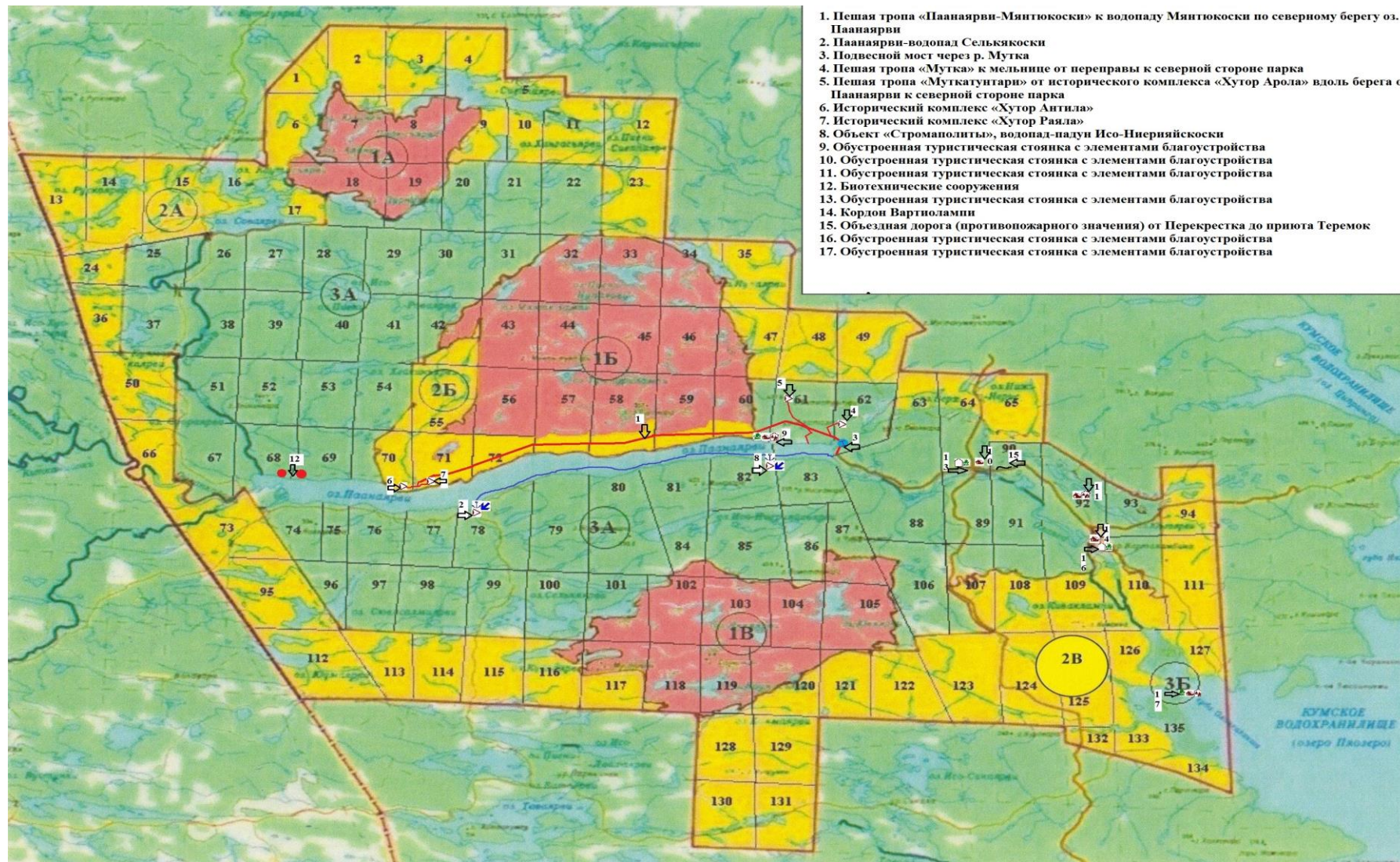
Смотровая площадка «Строматолиты Капа Каллио», водопад Исо-Ньерияйскоски	-//-	83 82	1 2,3,7		1,5	Деревянный причал, смотровые площадки, лестницы, информационные щиты, туалет, мусорные баки	Строительство с элементами благоустройства	2023-2032гг.
Обустроенная туристическая стоянка с элементами благоустройства		61 60	20,21 28	2		Лесной рубленный дом, баня, кострище, стол со скамейками, дровяник с запасом дров, туалет, мусорные баки, баня, спуски к воде.	Строительство с элементами благоустройства	2023-2032гг.
Обустроенная туристическая стоянка с элементами благоустройства		64	37	1		Лесной рубленный дом, кострище, стол со скамейками, дровяник с запасом дров, туалет, мусорные баки, спуски к воде.	Строительство с элементами благоустройства	2023-2032гг.
Обустроенная туристическая стоянка с элементами благоустройства		92	13	1		Лесной рубленный дом, костровище, стол со скамейками, дровяник с запасом дров, туалет, мусорные баки, баня, спуски к воде.	Строительство с элементами благоустройства	2023-2032гг.
Обустроенная туристическая стоянка с элементами благоустройства		135	51,52	1		Лесной рубленный дом, кострище, стол со скамейками, дровяник с запасом дров, туалет, мусорные баки, баня, спуски к воде.	Строительство с элементами благоустройства	2023-2032гг.

Обустроенная туристическая стоянка с элементами благоустройства		64	38	1		Площадки под палатки-деревянные настилы, столы со скамейками, костровище, дровяник с запасом дров, туалет, мусорные баки, спуск к воде.	Строительство с элементами благоустройства	2023-2032гг.
Кордон Вартиолампи		Лесничество, ур. Вартиолампи		1		Лесной рубленый дом, кострище, стол со скамейками, дровяник с запасом дров, туалет, мусорные баки.	Строительство с элементами благоустройства	2023-2032гг.
Биотехнические сооружения		68 69	15,20 11,16	2		Оборудованный солонец, силосные ямы	Строительство	2023-2032гг.
Обустроенная туристическая стоянка с элементами благоустройства		Лесничество, ур. Вартиолампи		1		Площадки под палатки-деревянные настилы, столы со скамейками, кострище, дровяник с запасом дров, туалет, мусорные баки, спуск к воде.	Строительство с элементами благоустройства	2023-2032гг.
Объездная дорога (противопожарного значения) от Перекрестка до приюта Теремок		90	6		0,65-0,75	Лесная грунтовая дорога	Расчистка трассы маршрута шириной 4,5 м., маркировка.	2023-2032гг.

3.1.1. Карта-схема лесничества «Национальный парк «Паанаярви» с местоположением существующих объектов лесной инфраструктуры.



3.1.2. Карта-схема лесничества «Национальный парк «Паанаярви» с местоположением проектируемых объектов лесной инфраструктуры.



1. Пешая тропа «Паанаярви-Мянтюкоски» к водопаду Мянтюкоски по северному берегу оз. Паанаярви
2. Паанаярви-водопад Сельякоски
3. Подвесной мост через р. Мутка
4. Пешая тропа «Мутка» к мельнице от переправы к северной стороне парка
5. Пешая тропа «Муткатунтари» от исторического комплекса «Хутор Арола» вдоль берега оз. Паанаярви к северной стороне парка
6. Исторический комплекс «Хутор Антила»
7. Исторический комплекс «Хутор Райла»
8. Объект «Строманольте», водопад-паду Исо-Ньериякоски
9. Обустроенная туристическая стоянка с элементами благоустройства
10. Обустроенная туристическая стоянка с элементами благоустройства
11. Обустроенная туристическая стоянка с элементами благоустройства
12. Биотехнические сооружения
13. Обустроенная туристическая стоянка с элементами благоустройства
14. Кордон Вartiолами
15. Обезьяная дорога (противопожарного значения) от Перекрестка до приюта Теремок
16. Обустроенная туристическая стоянка с элементами благоустройства
17. Обустроенная туристическая стоянка с элементами благоустройства

3.2. Проектируемый объем рубок лесных насаждений, предназначенных для создания объектов лесной инфраструктуры

Таблица 11

Проектируемые объекты	Лесничество, участковое лесничество	N квартала	N выдела	Площадь, га	Объем рубок, тыс. м3				Год проведения работ
					корневой запас	в т.ч. хвойные	ликвидный запас	в т.ч. хвойные	
1	2	3	4	5	6	7	8	9	10
ИТОГО									

Раздел 4. СТРОИТЕЛЬСТВО, РЕКОНСТРУКЦИЯ И ЭКСПЛУАТАЦИЯ ОБЪЕКТОВ, НЕ СВЯЗАННЫХ С СОЗДАНИЕМ ЛЕСНОЙ ИНФРАСТРУКТУРЫ.

4.1. Характеристика существующих и проектируемых объектов, не связанных с созданием лесной инфраструктуры на лесном участке и их пространственное размещение (тематическая лесная карта)

Объекты отсутствуют, таблица не заполняется.

Таблица 12

Наименование объекта	Лесничество, участковое лесничество	N квартала	N выдела	Площадь, га	Протяженность объекта, км	Характеристика объекта	Проектируемые мероприятия	Год проведения работ
1	2	3	4	5	6	7	8	9
Существующие объекты								
Объекты, подлежащие ремонту или реконструкции								
Проектируемые объекты								

4.2. Проектируемый объем рубок лесных насаждений на лесном участке, предназначенном для создания объектов, не связанных с созданием лесной инфраструктуры

Объекты отсутствуют, таблица не заполняется.

Таблица 13

Проектируемые объекты	Лесничество, участковое лесничество	N квартала	N выдела	Площадь, га	Объем рубок, тыс. м3				Год проведения работ
					корневой запас	в т.ч. хвойные	ликвидный запас	в т.ч. хвойные	

1	2	3	4	5	6	7	8	9	10
ИТОГО									

Раздел 5. МЕРОПРИЯТИЯ ПО ОХРАНЕ, ЗАЩИТЕ И ВОСПРОИЗВОДСТВУ ЛЕСОВ.

5.1. Распределение территории лесного участка по классам пожарной опасности, данные о среднем классе пожарной опасности

Таблица 14

Наименование участкового лесничества	Площадь по классам пожарной опасности					Итого	Средний класс
	1	2	3	4	5		
1	2	3	4	5	6	7	8
Национальный парк «Паанаярви»	7200	21000	76273	0	0	104473	2,7
Всего	7200	21000	76273	0	0	104473	2,7
%	6,9	20,1	73,0			100	

Классификация природной пожарной опасности лесов

Таблица 15

Класс природной пожарной опасности лесов	Объект загорания (характерные типы леса, вырубок, лесных насаждений и безлесных пространств)	Наиболее вероятные виды пожаров, условия и продолжительность периода их возможного возникновения и распространения
I (природная пожарная опасность - очень высокая)	Хвойные молодняки. Места сплошных рубок: лишайниковые, вересковые, вейниковые и другие типы рубок по суходолам (особенно захламленные). Сосняки лишайниковые и вересковые. Расстроенные, отмирающие и сильно поврежденные древостои (сухостой, участки бурелома и ветровала, недорубы), места сплошных рубок с оставлением отдельных деревьев, выборочных рубок высокой и очень высокой интенсивности, захламленные гари.	В течение всего пожароопасного сезона возможны низовые пожары, а на участках с наличием древостоя - верховые. На вейниковых и других травяных типах рубок по суходолау особенно значительна пожарная опасность весной, а в некоторых районах и осенью.
II (природная пожарная опасность - высокая)	Сосняки-брусничники, особенно с наличием соснового подроста или подлеска из можжевельника выше средней густоты. Лиственничники кедрово-стланниковые.	Низовые пожары возможны в течение всего пожароопасного сезона; верховые - в периоды пожарных максимумов (периоды, в течение которых число лесных пожаров или площадь, охваченная огнем, превышает средние многолетние значения для данного района).
III (природная	Сосняки-кисличники и черничники,	Низовые и верховые пожары

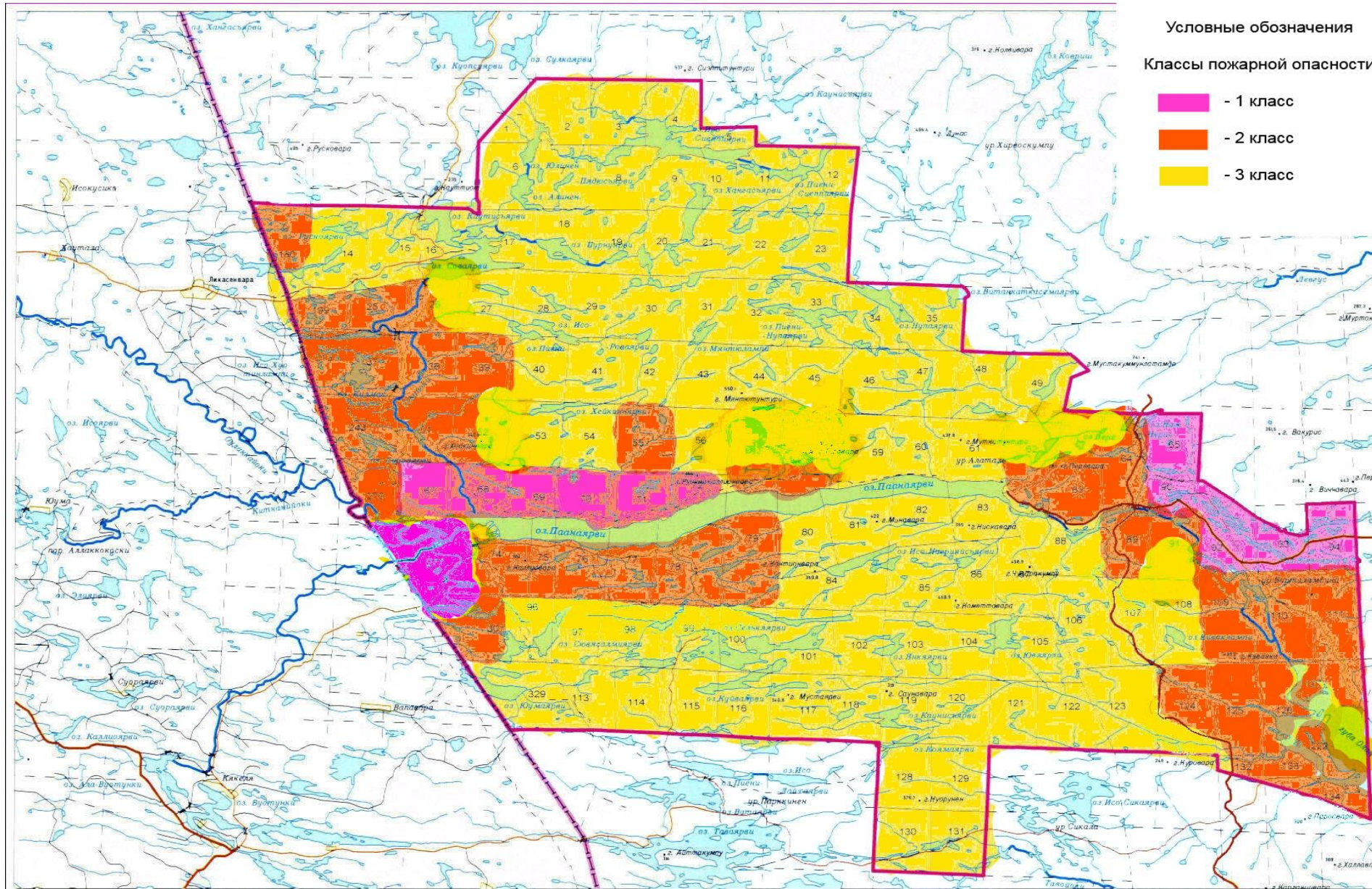
пожарная опасность - средняя)	лиственничники-брусничники, кедровники всех типов, кроме приручейных и сфагновых, ельники-брусничники и кисличники.	возможны в период летнего максимума, а в кедровниках, кроме того, в периоды весеннего и особенно осеннего максимумов.
IV (природная пожарная опасность - слабая)	Места сплошных рубок таволговых и долгомошниковых типов (особенно захламленные). Сосняки, лиственничники и лесные насаждения лиственных древесных пород в условиях травяных типов леса. Сосняки и ельники сложные, липняковые, лещиновые, дубняковые, ельники-черничники, сосняки сфагновые и долгомошники, кедровники приручейные и сфагновые, березняки-брусничники, кисличники, черничники и сфагновые, осинники-кисличники и черничники, мари.	Возникновение пожаров (в первую очередь низовых) возможно в травяных типах леса и на таволговых вырубках в периоды весеннего и осеннего пожарных максимумов; в остальных типах леса и на долгомошниковых вырубках - в периоды летнего максимума.
V (природная пожарная опасность - отсутствует)	Ельники, березняки и осинники долгомошники, ельники сфагновые и приручейные. Ольшаники всех типов.	Возникновение пожара возможно только при особо неблагоприятных условиях (длительная засуха).

Примечание:

1. Пожарная опасность устанавливается на класс выше:

- для хвойных лесных насаждений, строение которых или другие особенности способствуют переходу низового пожара в верховой (густой высокий подрост хвойных древесных пород, вертикальная сомкнутость полога крон деревьев и кустарников, значительная захламленность и т.п.);
- для небольших лесных участков на суходолах, окруженных лесными насаждениями повышенной природной пожарной опасности;
- для лесных участков, примыкающих к автомобильным дорогам общего пользования и к железным дорогам.

5.1.1. Карта-схема по классам пожарной опасности



5.2. Обоснование и характеристика видов и объемов мероприятий по противопожарному обустройству лесов, созданных при использовании лесов в соответствии с лесохозяйственным регламентом Национального парка «Паанаярви»

При проведении противопожарных мероприятий основные усилия должны быть направлены на предупреждение возникновения лесных пожаров.

Обнаружение лесных пожаров будет осуществляться путем наземной охраны лесов. В пожароопасный период предусматривается патрулирование по всем дорогам и просекам.

В целях пожарной безопасности в лесах осуществляются следующие мероприятия:

- а) противопожарное обустройство лесов;
- б) создание систем, средств предупреждения и тушения лесных пожаров, содержание этих систем, средств, а также формирование запасов горюче-смазочных материалов на период высокой пожарной опасности;
- в) мониторинг пожарной опасности в лесах;
- г) разработка планов тушения лесных пожаров;
- д) тушение лесных пожаров;
- е) иные меры пожарной безопасности в лесах.

Противопожарное обустройство лесов включает:

- распределение лесов по классам их природной пожарной опасности;
- строительство, реконструкцию и содержание дорог противопожарного назначения;
- прокладку просек, противопожарных разрывов;
- устройство пожарных водоемов и подъездов к источникам воды.

Меры по созданию и содержанию систем и средств предупреждения и тушения лесных пожаров заключаются в:

- устройстве противопожарных минерализованных полос, стоянок автотранспорта, благоустройства территории лесов;
- приобретении и поддержании в исправном состоянии пожарной техники, оборудования, снаряжения и инвентаря;
- организации системы связи и оповещения;
- строительстве и содержании пожарных наблюдательных пунктов, пунктов сосредоточения противопожарного инвентаря;
- снижении природной пожарной опасности лесов путем очистки прилегающих участков леса от захламленности и мусора;
- создании резерва горюче-смазочных материалов на период высокой пожарной опасности в лесах;
- выполнении других мероприятий.

Мониторинг пожарной опасности в лесах включает:

- наблюдение и контроль за пожарной опасностью в лесах;
- своевременное оповещение населения и противопожарных служб о пожарной опасности в лесах и лесных пожарах.

Разработка планов тушения лесных пожаров заключается в установлении:

- мер по подготовке противопожарных систем и средств к пожароопасному сезону;
- мероприятий по предупреждению лесных пожаров и противопожарному обустройству лесов;
- порядка привлечения населения, противопожарной техники и транспорта к тушению лесных пожаров, обеспечения противопожарных формирований средствами передвижения, питанием, медицинской помощью;
- состава лесопожарных формирований из числа лиц, привлекаемых на тушение лесных пожаров, и мер по обеспечению их готовности к немедленному выезду на тушение пожаров;
- объема и мер по созданию необходимого на пожароопасный сезон резерва горюче-смазочных материалов;
- мероприятий по координации работ, связанных с тушением лесных пожаров.

Тушение лесных пожаров включает:

- обследование очага лесного пожара с целью уточнения вида и интенсивности пожара, его границ, направления движения, выявления возможных опорных рубежей для локализации, источников воды, подъездов к ним и к очагу пожара, а также других особенностей, определяющих тактику тушения огня;

- доставку людей и средств к месту тушения пожара и обратно;

- обеспечение радио- или телефонной связи между всеми группами участников тушения пожара;

- организацию питания, первой медицинской помощи и отдыха лиц, работающих на тушении пожара;

- локализацию очага пожара;

- окарауливание локализованного очага пожара и ликвидацию пожара.

К иным мерам пожарной безопасности в лесах относятся:

- организация противопожарной пропаганды;

- регулирование посещаемости лесов населением в зависимости от их класса природной пожарной опасности и пожарной опасности по условиям погоды с созданием системы контрольно-пропускных пунктов;

- организация патрулирования лесов в целях своевременного обнаружения лесных пожаров, включая установление маршрутов, кратности и времени патрулирования в зависимости от целевого назначения, природной пожарной опасности лесов и пожарной опасности в лесу по условиям погоды;

- создание пожарных формирований для тушения лесных пожаров;

- подготовка руководителей тушения лесных пожаров;

- обучение работников пожарных формирований тушению лесных пожаров, проведение тактических учений и тренировок;

- оборудование помещений для временного проживания лиц, участвующих в тушении лесных пожаров.

В защитных лесах осуществляются все перечисленные в пунктах мероприятия по обеспечению пожарной безопасности в соответствии с лесным планом субъекта Российской Федерации, лесохозяйственным регламентом лесничества (лесопарка), проектом мероприятий по охране, защите, воспроизводству лесов, разработанным при лесоустройстве.

Обоснование и характеристика видов и объемов мероприятий по противопожарному обустройству лесов с учетом объектов, созданных при использовании лесов в соответствии с лесохозяйственным регламентом лесничества (лесопарка)

Таблица 16

Объект противопожарного обустройства	Виды мероприятий	Лесничество, участковое лесничество	N квартала	N выдела	Ед. изм.	Потребность в соответствии с действующими нормативами	Имеется в наличии	Проектируемый объем мероприятий	
								всего	ежегодный объем
1	2	3	4	5	6	7	8	9	10
Установка и размещение стендов и других знаков и указателей, содержащих информацию о мерах пожарной безопасности в лесах, в виде:									
Стенды и другие знаки	Установка стендов	Лесничество, без деления на участковых			шт.	не менее 1 на лесничество	3	3	1
	Размещение объявлений (аншлагов) и других знаков и указателей				шт.	42	110	110	10
Шлагбаумы, преграды	Установка и эксплуатация шлагбаумов, устройство преград, обеспечивающих ограничение пребывания граждан в лесах в целях обеспечения пожарной безопасности				шт.	2	5	5	5
Зоны отдыха граждан	Благоустройство зон отдыха граждан, пребывающих в лесах в соответствии со ст. 11 ЛК				шт.	16	28	28	28
Лесные дороги, предназначенные для охраны лесов от пожаров:									
Дороги	Строительство				км	0,52	39,6	5,3	0,8
	Реконструкция				км	3	39,6	39,6	39,6
	Эксплуатация				км	суммарная протяженность созданных,	39,6	39,6	39,6

						реконструируемых и эксплуатируемых лесных дорог			
Строительство, реконструкция и эксплуатация:									
Пожарные наблюдательные пункты	Эксплуатация пожарных наблюдательных пунктов				шт.	3	1	1	1
Пункты сосредоточения противопожарного инвентаря	Эксплуатация пунктов сосредоточения противопожарного инвентаря				шт.	по одному на добровольную пожарную дружину	4	4	4
Эксплуатация пожарных водоёмов и подъездов к источникам водоснабжения:									
Пожарные водоемы и подъезды	Устройство подъездов к источникам противопожарного водоснабжения				шт.	5	4	4	4
	Устройство пожарных водоёмов				1 КППО	5	-	-	-
					2 КППО	-	-	-	-
					3-5 КППО	-	-	-	-
	Эксплуатация пожарных водоёмов и подъездов к источникам водоснабжения:				шт.	по количеству имеющихся	4	4	4
Участки леса	Снижение природной пожарной опасности лесов путем регулирования породного состава лесных насаждений и проведения санитарно-оздоровительных мероприятий				га	в соответствии с лесохозяйственным регламентом лесничества	8,5	85	8,5

5.3. Сведения о наличии и потребности в пожарной технике, оборудовании, снаряжении, инвентаре и др. на территории Национального парка

Таблица 17

Наименование	Ед. изм.	В соответствии с действующими нормативами	Имеется в наличии	Проектируется приобретение, аренда, изготовление
1	2	3	4	5
Ёмкости возимые, V 0,5- 1,0 кбм.	шт.	1	3	-
Автомашины повышенной проходимости УАЗ-3309	шт.	1	2	-
Мотопомпы переносные МЛВ-2/1,2; «Спрут»	шт.	1	4	2
Лодки моторные	шт.	1	2	-
Бензомоторная пила Хускварна	шт.	2	6	-
Лесной ранцевый огнетушитель РЛО-М и др.	шт.	-	30	-
Напорные пожарные рукава (26 мм, 51 мм)	м	300	900	100
Радиостанции ТК- 760HG; ТК-270G; ТК-2406; NX-1200	шт.	2	14	2
Лопаты	шт.	30	75	10
Грабли железные	шт.	10	31	-
Топоры	шт.	10	42	5
Вёдра металлические, резиновые (объемом 10-12л.)	шт.	5	40	10
Канистры для питьевой воды	шт.	2	3	-
Кружки для питьевой воды	шт.	По числу постоянных членов команды	25	
Спецодежда дежурная (куртка, сапоги, брюки, рукавицы), защитные очки, респираторы	ком пл.	По числу постоянных членов команды	10	5
Аптечки первой помощи	шт.	2	8	5
Индивидуальные перевязочные пакеты	шт.	По числу участвующих в тушении	10	5

5.4. Сведения о наличии очагов вредных организмов, загрязнений и иных негативных воздействий на леса

Очагов вредных организмов, загрязнений и иных негативных воздействий на леса не выявлено, таблица не заполняется.

Таблица 18

Наименование очагов вредных организмов, загрязнений и иных негативных воздействий	Лесничество, участковое лесничество	№ квартала	№ выдела	Площадь, га
1	2	3	4	5
Защитные леса				
Итого				
Эксплуатационные леса				
Итого				
Резервные леса				
Итого				
ВСЕГО				

5.5. Обоснование и характеристика видов и объемов, проектируемых санитарно-оздоровительных мероприятий, связанных с рубкой погибших и поврежденных лесных насаждений в соответствии с лесохозяйственным регламентом

Санитарно-оздоровительные мероприятия проводятся с учетом Правил санитарной безопасности в лесах (ПП РФ от 09.12.2020г. №2047).

При проведении санитарно-оздоровительных мероприятий обеспечивается соблюдение требований по сохранению редких и находящихся под угрозой исчезновения видов растений и животных, занесенных, утвержденными в установленном лесным законодательством порядке в Красную книгу Российской Федерации и (или) в Красную книгу Карелии.

Рубка деревьев и кустарников при проведении санитарно-оздоровительных мероприятий проводится в соответствии с Правилами санитарной безопасности в лесах, Правилами заготовки древесины, Правилами пожарной безопасности в лесах и Правилами ухода за лесами.

Ведомость лесотаксационных выделов, в которых проектируются мероприятия по локализации и ликвидации очагов вредных организмов, санитарно-оздоровительные мероприятия

Таблица 19

Вид мероприятия	Лесничество, участковое лесничество	№ квартала	№ выдела	Площадь, га	Вырубаемый запас, тыс.м			Год проведения
					общий	лик-видный	деловой	
1	2	3	4	5	6	7	8	9
Защитные леса								
ВСП	Национальный парк «Паанаярви	63	49	4,0	0,06	0,048	0	
ВСП	Национальный парк «Паанаярви	64	35	4,0	0,06	0,048	0	2023-2031
ВСП	Национальный	89	1	15,0	0,18	0,144	0	

	парк «Паанаярви»		8	11,0	0,16	0,138	0	
ВСП	Национальный парк «Паанаярви»	90	6	19,0	0,26	0,208	0	2023-2031
			13	2,0	0,02	0,016	0	
ВСП	Национальный парк «Паанаярви»	92	2	20,0	0,275	0,221	0	2023-2031
			13	20,0	0,275	0,221	0	
			18	7,0	0,07	0,056	0	
			20	19,0	0,19	0,152	0	
ВСП	Национальный парк «Паанаярви»	93	6	2,0	0,07	0,056	0	2023-2031
			12	5,0	0,05	0,03	0	
			15	8,0	0,08	0,064	0	
ВСП	Национальный парк «Паанаярви»	107	25	2,0	0,02	0,016	0	2023-2031
ВСП	Национальный парк «Паанаярви»	110	14	10,0	0,12	0,096	0	2023-2031
ВСП	Национальный парк «Паанаярви»	135	53	2,0	0,02	0,016	0	2023-2031
Итого				150	1,91	1,53	0	
Эксплуатационные леса								
Итого								
Резервные леса								
Итого								
Всего				150	1,91	1,53	0	2023-2031

Виды и объемы проектируемых санитарно-оздоровительных мероприятий на лесном участке

Таблица 20

Вид мероприятия	Хозяйство	Площадь, га	Вырубаемый запас древесины, тыс.м3			Средний ежегодный объем	
			общий	ликвидный	деловой	га	тыс. м3
1	2	3	4	5	6	7	8
Защитные леса							
Сплошные рубки		-	-	-	-	-	-
Выборочные рубки		150	1,91	1,53	-	15	0,153
Мероприятия по уборке захламленности		-	-	-	-	-	-
Итого:		150	1,91	1,53	-	15	0,153
Эксплуатационные леса							
Итого:		-	-	-	-	-	-

Резервные леса							
Итого:		-	-	-	-	-	-
ВСЕГО		150	1,91	1,53	-	15	0,153

5.6. Площадь земель, нуждающихся в лесовосстановлении

Лесные земли, нуждающиеся в лесовосстановлении, отсутствуют, таблица не заполняется.

Таблица 21

Категория земель фонда лесовосстановления	Лесничество, участковое лесничество	№ квартала	№ выдела	Площадь, га
1	2	3	4	5

5.7. Проектируемые способы и объемы лесовосстановления в соответствии с лесохозяйственным регламентом, обоснование технологий лесовосстановления

При проектировании способов лесовосстановления лесоустройство руководствовалось направленностью и успешностью хода естественного возобновления в различных типах леса. Срок возобновительного периода для участков, оставленных под естественное зарастание, установлен в среднем 10 лет.

5.8. Проектируемые виды и объемы ухода за лесом при воспроизводстве лесов (не связанные с заготовкой древесины) в соответствии с лесохозяйственным регламентом, обоснование технологий ухода

В связи с благоприятными условиями самовоспроизводства лесов таблицы не заполняются.

Ведомость лесотаксационных выделов, в которых проектируются мероприятия по лесовосстановлению

Таблица 22

Категория земель фонда лесовосстановления	Лесничество, участковое лесничество	№ квартала	№ выдела	Площадь, га	Способ лесовосстановления
1	2	3	4	5	6

Проектируемые способы и объемы лесовосстановления.

Таблица 23

Категории фонда лесовосстановления	Искусственное лесовосстановление			Комбинированное лесовосстановление	Естественное лесовосстановление	Всего
	Итого	в т.ч. посев	в т.ч. посадка			
1	2	3	4	5	6	7
Вырубки						
Гари, погибшие насаждения						
Прогалины						
Пустыри						

Лесосеки сплошных рубок предстоящего периода						
Итого:						

Ведомость лесотаксационных выделов, в которых проектируются мероприятия по уходу за лесами.

Таблица 24

Лесничество, участковое лесничество	Вид ухода	Целевая порода	N квартала	N выдела	Площадь, га	Проектируемый состав насаждения	Проектируемая полнота насаждения	
							8	9
1	2	3	4	5	6	7	8	9

Площадь лесов, нуждающихся в уходе за лесами, проектируемые виды и ежегодные объемы ухода за лесами при воспроизводстве лесов, не связанные с заготовкой древесины

Таблица 25

Породы	Площадь, га	Вырубаемый запас, м	Срок повторяемости, лет	Ежегодный размер		
				площадь, га	вырубаемый запас, м	
					общий	с 1 га
1	2	3	4	5	6	7
Вид ухода - осветление						
Сосна						
Ель						
и т.д.						
Итого хвойных:						
Дуб						
Вяз						
и т.д.						
Итого твердолиственных:						
Береза						
Осина						
и т.д.						
Итого мягколиственных						
Всего по лесничеству (лесопарку)						
Вид ухода - прочистки и далее по видам ухода						

**Раздел 6. МЕРОПРИЯТИЯ ПО ОХРАНЕ ОБЪЕКТОВ ЖИВОТНОГО МИРА,
ВОДНЫХ ОБЪЕКТОВ.**

6.1. Характеристика водных объектов

Таблица 26

Наименование объекта	Площадь (для озер), га	Протяженность по участку (для рек и ручьев), км	Особенности режима охраны объекта
Озера (перечень)			На всей территории парка запрещается любая деятельность, которая может нанести ущерб природным комплексам..., в том числе: - деятельность, влекущая за собой изменение гидрологического режима. Положение о парке, п.6.6.
Паанаярви	2360		
Пяозеро	800		
Раккоярви	60		
Каунисъярви	57		
Вялилампи	22		
Пиени-Сиеппиярви	115		
Исо-Сиеппиярви	477		
Пиени-Тухилампи	30		
Озеро б/н	12		
Илим-Туохилампи	37		
Коуккулампи	20		
Хангасъярви	162		
Ристилампи	27		
Латваярви	32		
Варалампи	20		
б/н	9		
Пиени-Сулка	20		
Сулкиярви	130		
Салмиярви	37		
Юлинен Пядюсярви	80		
Алинен Пядюсярви	100		
б/н	18		
б/н	19		
б/н	25		
б/н	30		
Каутисъярви	213		
Рускоярви	62		
Соваярви	375		
Пурнуярви	115		
Тарасъярви	37		
Ахвенлампи	25		
Каролампи	35		
б/н	18		
б/н	16		
Иваналампи	28		
Исо-Роваярви	28		
Пиени-Роваярви	45		
Сирккаламмит	13		
Корвасъярви	100		
б/н	22		
Роман	12		
б/н	7		

б/н	27		
б/н	20		
б/н	25		
Ниemiaрви	45		
Каменное	17		
Куйварви	40		
Кулмаккаярви	110		
Куйварви Среднее	7		
Куйварви Верхнее	14		
Пийсенлампи	8		
Фигурное	15		
б/н	42		
Суораярви	52		
Раккуламмет	17		
Сяркялампи	12		
Терваярви	37		
Мянтюлампи	52		
Мяниюлампи	14		
Хейкинъярви	74		
б/н	10		
б/н	14		
Уйтолампи	9		
б/н	16		
Витанка-семярви	80		
Онтон лампи	23		
Тунтурилампи	28		
Пихляярви	50		
Исо-Варалампи	30		
Нисколампи	15		
Аканпаламалампи	28		
Муткалампи	37		
Кивилампи	15		
Нупаярви	170		
Пиени-Нупаярви	168		
Пайкеруслампи	10		
Оз. б/н	17		
б/н	8		
б/н	8		
б/н	13		
б/н	8		
Верхнее Нерис	15		
Нижнее Нерис	22		
б/н	12		
б/н	33		
б/н	15		
Юнгоярви	32		
Шяркяярви	16		
Питкяярви	15		
б/н	70		
б/н	17		
Кикаклампи	48		
Юумаярви	160		

Руппийярви	45		
Маталасалми	87		
Сювясалмиярви	132		
Пеуралампи	22		
Исо-Пирттиярви	50		
б/н	19		
Саруалампи	17		
б/н	12		
Лохилампи	15		
б/н/	12		
Кийскилампи	24		
Сувалампи	35		
Сохномо	30		
Салмилампи	8		
Палоярви	60		
б/н	18		
б/н	8		
Селькьярви	420		
Куйварви	150		
Кайтарви	80		
Мустярви	45		
б/н	5		
Исо-Ниерийсярви	113		
Пиени-Ниерийсярви	35		
Лохиола	22		
б/н	10		
Ювярви	210		
Янкьярви	48		
б/н	13		
Сарилампи	17		
Ахоломпи	10		
Пойкярви	18		
Каунисьярви	82		
Коямарви	50		
Ала-Нуорунен	38		
б/н	22		
Исо-Нуорунен	75		
Исо-Сикаярви	300		
Куроярви	14		
Ахвенлампи	29		
Киваклампи	49		
б/н	26		
По остальным озёрам данных нет.			
Реки (перечень) длиной более 5 км			
Оланга		67,2	Запрещено движение плавсредств.
б/н		6,8	
Совайоки		38	
б/н		15,6	
Валикаменйоки		13,4	
б/н		7	

б/н		8	
б/н		9,3	
б/н		7,5	
б/н		5,9	
б/н		6	
б/н		17,6	
б/н		6,2	
б/н		6,5	
Ровентойоки		10,5	
б/н		5,1	
б/н		5,9	
Мянтюйоки		12	
б/н		5,5	
Селькяйоки		10,5	
б/н		6,4	
б/н		8,5	
б/н		5,4	
Муткайоки		16	
Ручьи без названия			
Нет данных			
Прочие			
Родники – 38 шт			

6.2. Проектируемые виды и объемы мероприятий по охране водных объектов

Мероприятия по охране водных объектов не проектируются. (не проектировались)

6.2.1. Схема проектируемых мероприятий по охране водных объектов (реки Оланги)

На реке в период с 15 июня по 15 августа разрешен рекреационный лов.

6.3. Сведения о животном мире

Общие сведения о животном мире парка 3401 вид

- Кольчатые черви – 3 вида
- Плоские черви – 72 вида
- Круглые черви – 24 вида
- Коловратки – 16 видов
- моллюски – 3 вида
- скребни – 6 видов
- членистоногие – 3044 вида, из них:
 - паукообразные – 23 вида
 - жаброногие – 26 видов
 - Maxillopoda – 28 видов
 - высшие раки – 4 вида
 - насекомые – 2989 видов
- рыб – 17 видов
- земноводные -1 вид
- пресмыкающиеся – 1 вид
- птиц – 172 видов
- млекопитающих 42 видов

Виды животного мира, находящиеся под охраной*	
Моллюски	Красная книга России – 1 вид Красная книга Карелии – 1 видов
Обыкновенная жемчужница <i>Margaritifera margaritifera</i> L. 1758	Красная книга России 2ИИИ Красная книга Карелии 1CR
Насекомые Insecta	Красная книга России – 1 вид Красная книга Карелии – 38 видов
Трухляк колвенсис <i>Pytho kolwensis</i> Sahlb., 1833	Красная книга России 2 И II Красная книга Карелии 3NT
<i>Adelognathus longithorax</i> Kasparyan, 1986	Красная книга Карелии 4DD
<i>Acmeops septemtrionis</i> Thoms.	Красная книга Карелии 3NT
<i>Acmeops smaragdula</i> Fabr.	Красная книга Карелии 3NT
<i>Acritus minutus</i> (Herbst, 1792)	Красная книга Карелии 3NT
<i>Alcis jubata</i> (Thunberg, 1788)	МОНИТОРИНГ
<i>Ancistrocerus antilope</i> (Panzer, 1789)	МОНИТОРИНГ
<i>Anomalochaeta guttipennis</i> (Zetterstedt, 1838)	МОНИТОРИНГ
<i>Vaptria tibiale</i> (Esper, 1804)	Красная книга Карелии 3NT
<i>Boros schneideri</i> (Panz., 1795)	Красная книга Карелии 3NT
<i>Carabus nitens</i> Linnaeus, 1758	Красная книга Карелии 3NT
<i>Cicindela maritima</i> Dejean, 1822	Красная книга Карелии 4DD
<i>Clossiana freija</i> (Thunberg, 1791)	Красная книга Карелии 3NT
<i>Clossiana frigga</i> (Thunberg, 1791)	Красная книга Карелии 3NT
<i>Danosoma fasciatum</i> (Linnaeus, 1758)	Красная книга Карелии 3NT
<i>Elephantomyia edwardsi</i> Lackschewitz, 1932	Красная книга Карелии 3NT
<i>Gonotropis dorsalis</i> (Thunberg, 1796)	Красная книга Карелии 4DD
<i>Inocellia crassicornis</i> (Schummel, 1832)	Красная книга Карелии 4DD
<i>Lejota ruficornis</i> (Zetterstedt, 1843)	Красная книга Карелии 3NT
<i>Lepturalia nigripes</i> (De Geer, 1775)	Красная книга Карелии 3NT
<i>Lycaena helle</i> (Denis et Schiffermueller, 1775)	Красная книга Карелии 3NT
<i>Nivellia extensa</i> gebl.	Красная книга Карелии 4DD
<i>Pachyneura fasciata</i> Zetterstedt, 1838	Красная книга Карелии 3VU
<i>Pachyta lamed</i> (Linnaeus, 1758)	Красная книга Карелии 3NT
<i>Paromalus parallelepipedus</i> (Herbst, 1791)	Красная книга Карелии 3NT
<i>Phaenops cyanea</i> (Fabricius, 1775)	Красная книга Карелии 3NT
<i>Philopotamus montanus</i> (Donovan, 1813)	Красная книга Карелии 3NT
<i>Phoroctenia vittata</i> (Meigen, 1830)	Красная книга Карелии 3VU
<i>Platyrhinus resinosus</i> (Scopoli, 1763)	Красная книга Карелии 3VU
<i>Protichneumon pisorius</i> (Linnaeus, 1758)	Красная книга Карелии 4DD
<i>Pyrgus centaureae</i> (Rambur, 1839)	Красная книга Карелии 3VU
<i>Riolus nitens</i> (Müller, 1817)	Красная книга Карелии 4DD
<i>Saperda populnea</i> (Linnaeus, 1758)	Красная книга Карелии 3NT
<i>Semblis phalaenoides</i> (Linnaeus, 1758)	Красная книга Карелии 3VU
<i>Sphecomyia vespiformis</i> (Gorski, 1852)	Красная книга Карелии 3VU
<i>Wormaldia subnigra</i> McL., 1865	Красная книга Карелии 3NT
<i>Xylophagus inermis</i> Krivosheina & Krivosheina, 2000	Красная книга Карелии 3VU
<i>Xylophagus junki</i> (Szilády, 1932)	Красная книга Карелии 3VU

Птицы	Красная книга России – 12 видов Красная книга Карелии – 40 видов
Малый лебедь <i>Cygnus bewickii</i> Yarr.	Красная книга России 3 У III Красная книга Карелии 3(VU)
Пискулька <i>Anser erythropus</i> (L.)	Красная книга России 2 И II Красная книга Карелии 1(CR)
Чернозобая гагара <i>Gavia arctica</i> (L.)	Красная книга России 2 И III Красная книга Карелии 3(VU)
Сапсан <i>Falco peregrinus</i> Tunst.	Красная книга России 1 И I Красная книга Карелии 1(CR)
Скопа <i>Pandion haliaetus</i> (L.)	Красная книга России 3 У III Красная книга Карелии 3(NT)
Орлан-белохвост <i>Haliaeetus albicilla</i> (L.)	Красная книга России 5 НО III Красная книга Карелии 3(NT)
Беркут <i>Aquila chrysaetos</i> (L.)	Красная книга России 3 У III Красная книга Карелии 2(EN)
Хрустан <i>Charadrius morinellus</i> (L.)	Красная книга России 4 НД III
Клуша <i>Larus fuscus</i> L.	Красная книга России 2 У III Красная книга Карелии 3(VU)
Филин <i>Bubo bubo</i> (L.)	Красная книга России 3 У III Красная книга Карелии 2(EN)
Дубровник <i>Ocyris aureolus</i> (Pall.)	Красная книга России 2 КР II Красная книга Карелии 1(CR)
Овсянка-ремез <i>Ocyris rusticus</i> (Pall.)	Красная книга России 2 У III Красная книга Карелии 3(NT)
Белая куропатка <i>Lagopus lagopus</i> (L.)	Красная книга Карелии 3(NT)
Серая куропатка <i>Perdix perdix</i> (L.)	Красная книга Карелии 0(RE)
Лебедь-кликун <i>Cygnus cygnus</i> (L.)	Красная книга Карелии 3(NT)
Шилохвость <i>Anas acuta</i> L.	Красная книга Карелии 3(NT)
Морская чернеть <i>Aythya marila</i> (L.)	Красная книга Карелии 3(NT)
Турпан <i>Melanitta fusca</i> (L.)	Красная книга Карелии 3(NT)
Луток <i>Mergus albellus</i> (L.)	Красная книга Карелии 3(NT)
Краснозобая гагара <i>Gavia stellata</i> (Pontopp.)	Красная книга Карелии 3(VU)
Пустельга <i>Falco tinnunculus</i> L.	Красная книга Карелии 3(NT)
Дербник <i>Falco columbarius</i> L.	Красная книга Карелии 3(NT)
Черный коршун <i>Milvus migrans</i> (Bodd.)	Красная книга Карелии 3(NT)
Канюк <i>Buteo buteo</i> (L.)	Красная книга Карелии 3(NT)
Серый журавль	Красная книга Карелии 3(NT)

<i>Grus grus</i> (L.)	
Средний кроншнеп <i>Numenius phaeopus</i> (L.)	Красная книга Карелии 3(NT)
Большой кроншнеп <i>Numenius arquata</i> (L.)	Красная книга Карелии 3(NT)
Травник <i>Tringa totanus</i> (L.)	Красная книга Карелии 3(NT)
Турухтан <i>Philomachus pugnax</i> (L.)	Красная книга Карелии 3(NT)
Белая сова <i>Nyctea scandiaca</i> (L.)	Красная книга Карелии 3(VU)
Длиннохвостая неясыть <i>Strix uralensis</i> Pall.	Красная книга Карелии 3(NT)
Бородатая неясыть <i>Strix nebulosa</i> Forst.	Красная книга Карелии 3(VU)
Мохноногий сыч <i>Aegolius funereus</i> (L.)	Красная книга Карелии 3(NT)
Воробьиный сычик <i>Glaucidium passerinum</i> (L.)	Красная книга Карелии 3(NT)
Ястребиная сова <i>Surnia ulula</i> (L.)	Красная книга Карелии 3(NT)
Трёхпалый дятел <i>Picoides tridactylus</i> (L.)	Красная книга Карелии 3(NT)
Рогатый жаворонок <i>Eremophila alpestris</i> (L.)	Красная книга Карелии 3(NT)
Оляпка <i>Cinclus cinclus</i> (L.)	Красная книга Карелии 3(VU)
Серый сорокопут <i>Lanius excubitor</i> L.	Красная книга Карелии 3(NT)
Кукша <i>Perisoreus infaustus</i> (L.)	Красная книга Карелии 3(NT)
Лапландский подорожник <i>Calcarius lapponicus</i> (L.)	Красная книга Карелии 3(NT)
Млекопитающие	Красная книга России – 1 вид Красная книга Карелии – 12 видов
Лесной северный олень <i>Rangifer tarandus fennicus</i> Lonnb.	Красная книга России 3 И II Красная книга Карелии 2 (EN)
Крошечная бурозубка <i>Sorex minutissimus</i> Zimm.	Красная книга Карелии 3(NT)
Равнозубая бурозубка <i>Sorex isodon</i> Turov	Красная книга Карелии 4(DD)
Красная полевка <i>Clethrionomys rutilus</i> Pall.	Красная книга Карелии 4(DD)
Бурый ушан <i>Plecotus auritus</i> L.	Красная книга Карелии 3(VU)
Белка летяга <i>Pteromys volans</i> L.	Красная книга Карелии 5(LC)
Лесной лемминг <i>Myopus schisticolor</i> Lilljeb.	Красная книга Карелии 3(VU)
Ласка <i>Mustela nivalis</i> L.	Красная книга Карелии 4(DD)

Росомаха <i>Gulo gulo L.</i>	Красная книга Карелии 5(LC)
Выдра <i>Lutra lutra L.</i>	Красная книга Карелии 5(LC)
Рысь <i>Felis lynx L.</i>	Красная книга Карелии 3(VU)
Косуля <i>Capreolus capreolus L.</i>	Красная книга Карелии 5(LC)

* Основание:

1. Приказ Министерства природных ресурсов и экологии РФ №162 от 24.03.2020 «Об утверждении Перечня объектов животного мира, занесенных в Красную книгу Российской Федерации».
2. Приказ Министерства природных ресурсов и экологии Республики Карелия № 1590 от 14.09.2020 года «О перечнях редких и находящихся под угрозой исчезновения объектов растительного и животного мира на территории Республики Карелия».

6.4. Проектируемые виды и объемы мероприятий по охране объектов животного мира и объёмы мероприятий по охране объектов растительного мира

На биотехнические мероприятия закупается соль и устраиваются солончаки по гос. заданию.

Ежегодно разрабатывается режим (правила) лова рыб в водоемах парка. Обозначаются в натуре места (участки лова рыб). Ограничен лов рыб по количеству и видовому составу. Правила любительского и спортивного рыболовства на территории национального парка «Паанаярви» разрабатываются с учетом рекомендаций и результатов исследований научными сотрудниками парка.

В соответствии с пунктом 2 статьи 15 Федерального закона от 14 марта 1995г. №33-ФЗ «Об особо охраняемых природных территориях» и пунктом 6.6 Положения о Федеральном государственном учреждении «Национальный парк «Паанаярви» охота на территории лесничества запрещена.

6.4.1. Ведомость лесотаксационных выделов, в которых проектируются мероприятия по охране объектов животного и растительного мира, водных объектов

Таблица 28

Наименование объекта	Проектируемые мероприятия	Лесничество, участковое лесничество	№ квартал а	№ выдела	Площадь, га	Объем, ед. изм.
1	2	3	4	5	6	7
		Всё лесничество, без деления на участковых	18-22 28 31-32 37-42 51-54 60-64 67-69 70 74-83 84-94 96-102 104-110 125-127 132 135			

Раздел 7. ОРГАНИЗАЦИЯ ИСПОЛЬЗОВАНИЯ ЛЕСОВ

Леса, расположенные на особо охраняемых природных территориях, (далее ООПТ), используются в соответствии с режимом особой охраны ООПТ и целевым назначением земель.

Намеченные лесохозяйственные работы на территории Национального парка направлены на сохранение и повышение экологической, научной, рекреационной и культурной ценности природных комплексов и объектов и дифференцированы по функциональным зонам. В их основу положены природоохранные аспекты проведения лесохозяйственных мероприятий.

Все запроектированные мероприятия в на предстоящий период решают следующие задачи:

- 1) восстановление нарушенных природных комплексов вследствие предыдущей хозяйственной деятельности;
- 2) сохранение природных комплексов и эталонных природных участков леса и объектов;
- 3) создание благоприятных условий для регулируемого отдыха;
- 4) формирование устойчивых коренных природных сообществ в соответствующих им природно-климатических условиях.

7.1. Заготовка древесины

Рубки лесных насаждений на территории лесничества планируется осуществлять при проведении санитарно-оздоровительных мероприятий, создании реконструкции и эксплуатации объектов лесной инфраструктуры (лесные дороги и мосты) и объектов, не связанных с созданием лесной инфраструктуры (пешие и снегоходные туристические маршруты экологические тропы и др.).

7.1.1. Возрасты рубок и возрасты спелости лесных насаждений для защитных лесов и особо защитных участков лесов

Таблица 29

Целевое назначение лесов	Хозсекция, порода	Класс бонитета	Возраст рубки
1	2	3	4
Защитные леса:	Сосна, ель		101-120
	Берёза		71-80
	Осина		51-60
леса, расположенные на особо охраняемых природных территориях	Сосна, ель		101-120
	Берёза		71-80
	Осина		51-60

7.1.2. Установленный объем заготовки древесины на участке

Проведение в средневозрастных, приспевающих, спелых, перестойных насаждениях рубок ухода за лесами: рубки обновления, рубки переформирования, на период действия проекта не предусматривается. Таким образом, расчетная лесосека для заготовки древесины при осуществлении рубок спелых и перестойных лесных насаждений на территории Национального парка не предусматривается.

Интенсивность выборки древесины с учетом полноты древостоя, состава и других таксационных показателей, регламентируются правилами ухода за лесом, правилами санитарной безопасности в лесах и другими регламентирующими документами.

Размер лесосек по Национальному парку не устанавливается.

Сроки примыкания лесосек не устанавливаются.

В связи с отсутствием рубок спелых и перестойных лесных насаждений количество зарубов не устанавливается.

Период повторяемости рубок ухода в молодняках принимается кратным 5 годам, прореживания 10 годам, остальные рубки – по состоянию.

7.1.3. Ведомость лесотаксационных выделов, в которых проектируется заготовка древесины, пространственное размещение указанных лесотаксационных выделов, а также пространственное размещение развития дорожной сети на период действия проекта освоения лесов

Таблица 30

Наименование участкового лесничества	N квартал	N выдела	Преобладающая порода	Площа дь, га	Запас, м3		Форма, вид рубки	Вырубаемый запас	% выборки (для выборочных рубок)	Рекомендуемые способы лесовосстановления
					на 1 га	выбирае мый на выделе				
1	2	3	4	5	6	7	8	9	10	11
Защитные леса										
Всего										

Возрасты рубок лесных насаждений приняты в соответствии с приказом Минприроды России от 9 апреля 2015 года № 105 «Об установлении возрастов рубок».

7.1.4. Общие сведения о проектируемых ежегодных объемах заготовки древесины

Таблица 31

Хозяйство	Объём рубок		
	площадь, га	Запас, тыс. м3	
		корневой	ликвидный
ЗАЩИТНЫЕ ЛЕСА			
При рубке спелых и перестойных насаждений			
Хвойное	-	-	-
Твердолиственное	-	-	-
Мягколиственное	-	-	-
ИТОГО	-	-	-
При уходе за лесами			
Хвойное	-	-	-
Твердолиственное	-	-	-
Мягколиственное	-	-	-
ИТОГО	-	-	-
При вырубке погибших и поврежденных лесных насаждений			
Хвойное	-	-	-
Твердолиственное	-	-	-
Мягколиственное	-	-	-
ИТОГО	-	-	-
При рубке лесных насаждений на лесных участках, предназначенных для строительства, реконструкции и эксплуатации объектов лесной инфраструктуры, и объектов, не связанных с созданием лесной инфраструктуры			
Хвойное	-	-	-
Твердолиственное	-	-	-
Мягколиственное	-	-	-
ИТОГО	-	-	-
ВСЕГО В ЗАЩИТНЫХ ЛЕСАХ	-	-	-
ВСЕГО НА ЛЕСНОМ УЧАСТКЕ	-	-	-

7.2. Заготовка и сбор недревесных лесных ресурсов

В соответствии с лесохозяйственным регламентом в национальном парке не осуществляется заготовка и сбор недревесных лесных ресурсов

7.3. Заготовка пищевых лесных ресурсов и сбор лекарственных растений

Использование лесов для заготовки пищевых ресурсов и лекарственных растений в парке запрещено (кроме сбора гражданами для собственных нужд).

К пищевым лесным ресурсам относятся дикорастущие плоды, ягоды, орехи, грибы, семена, березовый сок, подобные лесные ресурсы.

Граждане имеют право свободно и бесплатно пребывать в лесах и для собственных нужд осуществлять заготовку и сбор дикорастущих плодов, ягод, орехов, грибов, других пригодных для употребления в пищу лесных ресурсов (пищевых лесных ресурсов), а также недревесных лесных ресурсов (ч.1 ст.11 ЛК РФ).

Положением о федеральном государственном учреждении «Национальный парк «Паанаярви» разрешается посетителям парка (гражданам) свободный сбор грибов и ягод в зоне регулируемого рекреационного использования. Сбор дикорастущих растений, в том числе лекарственных – запрещен. Оценка ресурсов ягод на территории парка производилась расчетным методом с использованием материалов лесоустройства, типологической карты природно-территориальных комплексов и имеющихся нормативно-справочных материалов, полученных в результате многолетних наблюдений за лекарственными и ягодными растениями. Предполагаемые угодья выделялись по приуроченности хозяйственно ценных видов к определенным типам леса и другим таксационным показателям насаждений. Затем суммировалась общая площадь заросли того или иного вида в целом для местности. Лесоустройством определены основные объекты пищевых лесных ресурсов — это лесные ягоды: морошка, брусника и черника.

Наиболее благоприятные условия для произрастания **брусники** на территории парка складываются в сосняках брусничных и вересковых преимущественно в низкополнотных насаждениях с редким подростом. Однако урожаи ягод не очень высокие в среднем до 100 кг/га. Под пологом древостоев с полнотой 0,6 и выше брусника накапливает значительную вегетативную массу, но обычно не плодоносит. Брусника встречается главным образом в 4-ом типе местности.

Для заготовки **черники** пригодны насаждения черничных типов с полнотой 0,6 и ниже и редким подростом. Наиболее богатой для сбора черники является 2-ой тип местности, выделенный на северо-западе территории.

Типичными местами произрастания **морошки** в условиях Карелии являются сосняки кустарничково-сфагновые и олиготрофные кустарничково-сфагновые редколесья. Морошка чаще всего встречается по окраинам этих сообществ, образуя кольцо и редко занимает целые массивы. Соотношение урожайных и неурожайных лет 1: 4 или 1: 3, урожай колеблется от 0 до 200 кг/га.

В покрове болотных комплексов иногда встречается клюква болотная и мелкоплодная, однако она практически не плодоносит. Многолетние исследования урожайности этого ягодного растения на севере Карелии говорят о ее слабом ресурсоведческом значении. Даже в благоприятные по погодным условиям годы урожай не превышает 50 кг/га.

Фонд пищевых лесных ресурсов и лекарственных растений

Таблица 32

Вид*	Ед. измер.	Объем
Продуцируемая площадь дикорастущих сырьевых ресурсов		
1. Плоды и ягоды по видам:		
Черника: площадь	га	665
биомасса	т	19,18
Брусника: площадь	га	40,9
биомасса	т	2,04
Морошка: площадь	га	24,9
Биомасса	т	2,18
2. Орехи		

площадь	га	-
биомасса	т	-
3. Грибы		
Трубчатые: белые, подосиновики, моховики и др. площадь	га	Нет данных
биомасса	т	1,0
Пластинчатые: грузди, волнушки и др. площадь	га	Нет данных
биомасса	т	1,0
4. Семена		
площадь	га	-
биомасса	т	-
5. Лекарственное сырье по видам		
площадь	га	-
биомасса	т	-
6. Соки и другие пищевые ресурсы		
площадь	га	-
биомасса	т	-

Проектируемые ежегодные объемы заготовки гражданами пищевых лесных ресурсов для собственных нужд.

Таблица 33

Вид	Ед. измер.	Объем
Продуцируемая площадь дикорастущих сырьевых ресурсов		
1. Плоды и ягоды по видам:		
Черника: площадь	га	17,4
биомасса	т	0,5
Брусника: площадь	га	10,0
биомасса	т	0,5
Морошка: площадь	га	5,7
биомасса	т	0,5
2. Орехи		
площадь	га	-
биомасса	т	-
3. Грибы		
Трубчатые: белые, подосиновики, моховики и др. площадь	га	Нет данных
биомасса	т	1,0
Пластинчатые: грузди, волнушки и др. площадь	га	Нет данных
биомасса	т	1,0

Ведомость лесотаксационных выделов, в которых допускается сбор гражданами пищевых лесных ресурсов для собственных нужд

Таблица 33

Участковое лесничество	Квартал, (выдел)
------------------------	------------------

Всё лесничество, без деления на участковые лесничества	18 (в.в. 17, 20, 21, 23-28), 19 (в.в.17, 21, 24, 25-31), 20 (в.в.1, 2, 5-21), 21,22, 25-30, 31 (в.в.1-10, 21, 28), 32 (в.в.1, 9, 10), 37-41, 42 (в.в.1-5, 7-11, 17, 18, 22-24, 26-28, 34-37, 42,45,47,48), 51-53, 54 (в.в.1-19, 22, 24), 60 (в.в.4, 5, 8, 9, 11, 12, 18, 21, 23, 28, 31, 32), 61,62,63 (15-58), 64 (14-17,19-38, 40,44,104,112, 113,118,120,121,125-130,133,136), 67- 69, 70 (в.в1-3, 6-10,14-16,19,20,22), 74-83, 84 (в.в.1-29, 31, 32, 34, 35), 85 (в.в.1-21, 23-26, 29-34), 86, 87 (в.в.1-13, 28, 29), 88-94, 96-100, 101(в.в.1-11, 16, 19, 30, 31), 102 (в.в.1, 2, 27, 29), 104 (в.в.2, 3), 105 (в.в.10, 24, 26, 27, 35-37, 44-55), 106 (в.в.1-20, 22-24, 26, 27, 29-34, 36-61), 107 (1-26, 29-32,35, 40, 41, 43, 46,47,50, 51,55-62), 108 (1-9,11,12), 109 (1-11, 25), 110 (1-10, 12-16, 19,25,26,39,41,104,107,111,112), 125 (44,48,145), 132 (2,101), 126 (29), 127 (8,9,11,14,15,20,105), 135(51-60).

7.4. Осуществление видов деятельности в сфере охотничьего хозяйства

Основные параметры разрешенного использования лесов при ведении охотничьего хозяйства в соответствии с лесохозяйственным регламентом

Согласно Лесохозяйственному регламенту, всякая охота запрещена на территории лесничества, биотехнические мероприятия не проектируются, таблица не заполняется.

Таблица 34

№ п/п	Виды мероприятий	Единица измерения	Ежегодный объем
1.	Устройство подкормочных площадок	шт.	
2.	Устройство солонцов	шт./т	
3.	Устройство кормовых полей	шт./га	
4.	Заготовка веников	шт.	
5	Заготовка сена	т	
6	Расход кормов: зерноотходы	т	
7	Регулирование численности	гол	

7.5. Осуществление научно-исследовательской деятельности

Научно-исследовательская деятельность парка направлена на разработку и внедрение научных методов сохранения биологического разнообразия, природных и историко-культурных комплексов и объектов в условиях рекреационного использования.

Научно-исследовательская деятельность парка осуществляется в соответствии с перспективным планом, и проводится:

1) штатными сотрудниками отдела по научной работе и экологическому просвещению и других подразделений парка по планам научно-исследовательских работ;

2) научно-исследовательскими учреждениями и высшими учебными заведениями соответствующего профиля, а также отдельными лицами, на договорных началах по общим с парком программам.

7.5.1. Программа научно-исследовательской деятельности на лесном участке с обоснованием и характеристикой проектируемых видов и объемов работ

Перспективный план научной деятельности национального парка представляет следующие виды научных работ, которые проводятся в течение года:

1. Программа инвентаризации;

Инвентаризация видовой разнообразия флоры национального парка, в том числе редких видов растений и животных.

- наблюдения за состоянием популяций на всей территории парка с мая по октябрь:

- редких и исчезающих видов растений, занесенных в Красную книгу Российской Федерации,

- видов, особо уязвимых:

2. Программа мониторинга;

В национальном парке программа мониторинга существует в виде ежегодных детальных планов, включающих приоритетные объекты и направления исследований.

Методическая обеспеченность, адекватность используемых методик (информативность регистрируемых параметров, точность и достоверность получаемых данных) соответствует существующим стандартам.

Данные мониторинга, получаемые в национальном парке, их полнота и репрезентативность достаточны для проведения научных анализов и разработки необходимых рекомендаций.

Анализ данных ежегодного экологического мониторинга позволяет оценивать состояние природных объектов и их изменения. По результатам такого анализа в национальном парке готовятся различные рекомендации по охране природных комплексов и объектов и прогнозы их состояния.

Сбор данных экологического мониторинга в национальном парке организован как силами сотрудников национального парка, так и сторонними организациями и специалистами.

В программу Мониторинга входят многолетние исследования, проводимые на территории сотрудниками научного отдела и специалистами других научных организаций в течение всего года:

2.1. Мониторинг состояния популяций кумжи и хариуса реки Оланга, озера Паанаярви и его притоков. Наблюдения за состоянием популяции кумжи и хариуса ведутся с 1993 года. Работы ведутся на следующих водоемах парка:

1. озеро Паанаярви и его притоки.

2. река Оланга на всем ее протяжении на русской стороне и в ее притоках (р. Силтайки)

Плотность заселения реки молодь оценивается по результатам обловов. Расчеты проводятся по методу Зиппина (Zippin, 1956). Во время наблюдений отслеживается размерно-возрастной состав молоди, состояние популяции кумжи и хариуса. Определяется антропогенная нагрузка на эти популяции во время туристического сезона. По результатам исследования выдается заключение о квоте вылова рыб на следующий туристический сезон.

Мониторинг проводится силами научных сотрудников парка в рамках государственного задания.

2.2. Зимний маршрутный учет охотничьих животных по следам (ЗМУ) проводится ежегодно с 2012 года в феврале. Учеты проходят по 10 маршрутам, общей протяженностью 114,9 км. Отслеживаются следы видов животных, имеющих экономическую значимость: белка, волк, горностаи, заяц беляк, куница, лисица, лось,

дикий северный олень, россомаха, рысь, косуля. Маршруты проходят по следующим кварталам:

Маршрут 1 квартал № 129, 131, 132.

Маршрут 2 квартал № 128, 116

Маршрут 3 квартал № 78, 99, 115, 116

Маршрут 4 квартал № 78, 77, 76, 75, 74

Маршрут 5 квартал № 74, 73, 67, 51, 50, 37

Маршрут 6 квартал № 37, 26, 15, 16

Маршрут 7 квартал № 6, 7, 8

Маршрут 8 квартал № 64, 65, 92

Маршрут 9 квартал № 127, 111, 110, 109, 92, 93, 94

Маршрут 10 квартал № 123, 107, 108, 124, 132, 125

Мониторинг проводится силами сотрудников парка.

2.3. Регистрация крупных млекопитающих фотоловушками.

Работы по фиксации крупных млекопитающих при помощи фотоловушек начались в 2016 году. Установкой и обслуживанием фотоловушек занимаются сотрудники отдела по охране окружающей среды, и устанавливаются в следующих кварталах: 67, 92, 110.

Обработкой данных занимаются сотрудники отдела по научной работе и экопросвещению.

Полученные данные используются в научных, туристических и экопросветительских мероприятиях.

2.4. Мониторинг сейсмической активности района. С 2016 года установлена сейсмическая станция у здания визит-центра национального парка в пгт. Пяозерский Лоухского района. В режиме реального времени передаются сейсмические данные. Мониторинг проводится силами сотрудников КарНЦ РАН

2.5. Мониторинг состояния популяций охраняемого лишайника *Lobaria pulmonaria* (L.) Hoffm. в растительных сообществах расположенных в границах национального парка и прилегающих территорий.

Цель: Изучение распространения и состояния ценопопуляций лишайника лобарии легочной *Lobaria pulmonaria* (L.) Hoffm в лесных сообществах национального парка. В 2015 году заложены, и описаны 4 постоянные пробные площади размером 1 га. Они располагаются в следующих кварталах: 64, 89. Изучение и оценка состояния ценопопуляции лобарии легочной проводится по общепринятым методикам. Мониторинг проводится силами сотрудников КарНЦ РАН.

2.6. Оценка состояния популяции жемчужницы европейской во внутренних водоемах национального парка. С 2011 года начались работы по выявлению и получению данных по местонахождению колоний пресноводной жемчужницы в ключевых реках парка и качественной оценки их состояния. В 2017 году провели заселение моллюсками реку Силтайоки (квартал 89, 64, 65). Моллюски были обнаружены в реке Муткайки (квартала 62, 49, 48, 47.). Охранный статус моллюска обеспечивает Приложение II Бернской конвенции (Bern Convention, 1979). Кроме того, вид включен в Красную книгу IUCN в 1996 г. как «находящийся под угрозой исчезновения», а также в Красные книги Восточной Финноскандии (Red Data..., 1998), России (2020) и Карелии (2020). Мониторинг проводится силами сотрудников парка и КарНЦ РАН.

2.7. Учет орхидных на территории национального парка «Паанаярви». Работы нацелены на выявление и получение данных по местопроизрастания и качественной оценки состояния популяций растений, занесенных в Красную книгу России, Карелии *Calypso bulbosa* L. калипсо луковичной и *Cypripedium calceolus* L. венерина башмачка настоящего. Наблюдения ведутся по 9 параметрам, и начаты в 2022 году. Планируется закладка постоянных пробных площадей для дальнейшего мониторинга оценки состояния их популяций. Их планируются заложить в следующих кварталах: 62, 64, 87,89. Учёт проводится силами сотрудников парка в рамках государственного задания.

Планируемые:

2.1. Мониторинг фенологических явлений и метеонаблюдений:

- цель - накопление фактических данных о периодических природных явлениях Паанаярви;

- задачи - выявление ежегодных особенностей сезонной ритмики природы национального парка;

- методика предполагает постоянное наблюдение на двух фенологических маршрутах. Применяется метод отметки фенофаз поначалу и концу присутствия отмечаемого явления в ландшафте, дополнительно учитываются даты массового цветения и плодоношения у некоторых широко распространенных видов.

- данные мониторинга необходимы для принятия управленческих решений.

2.2. Лесопатологический мониторинг:

- цель: оперативный контроль санитарного состояния лесов национального парка;

- задачи: прогноз массового размножения паразитов слабости леса, Применяется методика феромонного надзора.

- данные мониторинга будут использоваться для проведения оперативных мероприятий по предотвращению массового развития очагов патогенных организмов.

2.3. Рекреационный мониторинг:

- цель: уточнение расчета допустимых нагрузок на природные комплексы;

- задачи: организация пропускной способности и обслуживание посетителей на экологических маршрутах.

Существуют различные методики расчета допустимых нагрузок на природные комплексы при их массовом посещении. Большинство из них основаны на определении порога устойчивости природного комплекса, но при этом сама устойчивость природного комплекса не является величиной постоянной, поэтому в практике широкое распространение получила методика определения допустимых изменений ландшафта как альтернатива методике допустимых нагрузок.

2.4. Комплексное (флористическое, геоботаническое и историческое) описание экологических троп НП «Паанаярви». Работы необходимо провести для получения информации, которая будет использоваться в составлении тематических экскурсий. Обучение детей из Экологической школы.

3. Программа проблемных исследований сформирована с учетом приоритетных для национального парка направлений исследований:

3.1. Изучение редких и исчезающих видов растений

3.2. Изучение природных и техногенных аспектов возникновения и развития опасных ситуаций.

Научно-исследовательская деятельность проводится во всех функциональных зонах парка.

7.6. Осуществление рекреационной деятельности

7.6.1. Основные параметры и нормативы использования лесов для осуществления рекреационной деятельности в соответствии с лесохозяйственным регламентом

Рекреационные нагрузки на территории парка неравномерны. Наиболее посещаемые территории, прилегающие к местам длительного отдыха. Здесь наблюдается процесс разрушения лесной среды.

1. Особо охраняемая зона.

Особо охраняемая зона обеспечивает условия для сохранения и восстановления ценных природных комплексов и объектов при строго регулируемом посещении.

В пределах особо охраняемой зоны запрещается:

- любая хозяйственная деятельность;

- пребывание граждан вне специально выделенных маршрутов;
- строительство зданий и сооружений, предназначенных для размещения посетителей национального парка, а также устройство и оборудование стоянок для ночлега.

В особо охраняемой зоне допускается:

- проведение научно-исследовательской деятельности;
- ведение экологического государственного мониторинга;
- проведение природоохранных и биотехнических мероприятий, проведение мероприятий по противопожарной безопасности, землеустройства;
- проведение мероприятий, направленных на поддержание численности естественных ареалов редких и исчезающих видов флоры и фауны.

На специально выделенных дирекцией Учреждения участках допускается организация и устройство экскурсионных экологических троп и маршрутов.

В особо охраняемой зоне разрешается размещение объектов инфраструктуры связанных с функционированием национального парка.

2. Рекреационная зона.

Рекреационная зона предназначена для организации отдыха в природных условиях. Обустройство зоны ориентировано на прием посетителей и туристов.

На территории рекреационной зоны запрещается:

- сбор торфа и лесной подстилки, заготовка древесных соков и смол, дикорастущих растений (за исключением грибов и ягод для собственных нужд), пастьба скота, нанесение на деревьях, постройках надписей и знаков;

- изъятие и транспортировка объектов животного мира, в том числе погибших животных без специального разрешения Дирекции национального парка, сбор биологических коллекций;

- деятельность, влекущая за собой подтопление территории;

- мойка автомобилей;

- размещение промышленных и бытовых отходов, занятие земельных участков под цели, не связанные с деятельностью национального парка;

- нахождение с любыми видами оружия, орудиями лова, свободный выгул собак, а также иными предметами, которые могут стать орудием нарушения режима особой охраны национального парка без специального разрешения Дирекции Учреждения;

- самовольное ведение раскопок, вывоз предметов, имеющих историко-культурную ценность;

- сброс на рельеф местности, в водоемы и водотоки любых сточных вод;

- уничтожение и повреждение природных объектов, памятников природы, истории и культуры, зданий и сооружений, малых архитектурных форм, плакатов, аншлагов, указателей, межевых знаков, квартальных и придорожных столбов, дорог и троп.

В рекреационной зоне туризма разрешается:

- проведение лесохозяйственных мероприятий;

- проведение мероприятий по противопожарной безопасности;

- проведение природоохранных и биотехнических мероприятий, землеустройства;

- проведение работ по восстановлению нарушенных ландшафтов;

- регулируемое экскурсионное посещение по специально оборудованным маршрутам;

- обустройство экологических троп, смотровых площадок, мест отдыха.

- работы по комплексному благоустройству в соответствии с утвержденным планом развития территории: строительство зданий, сооружений, дорог, устройство стоянок и иных объектов инфраструктуры для обслуживания посетителей.

Для ландшафтно-рекреационной характеристики участка проводится ландшафтная таксация, при которой определяются показатели, характеризующие ландшафтный облик насаждений:

- тип ландшафта, эстетическая оценка, оценка устойчивости насаждения, оценка проходимости участка, оценка просматриваемости участка, оценка стадии рекреационной дигрессии.

Ландшафтные показатели определяются в соответствии с «Временными техническими указаниями по устройству лесов рекреационного значения», 1981.

Эстетическая оценка отражает красочность и гармоничность в сочетании всех компонентов ландшафта. Она устанавливается на основании зрительного восприятия.

Классы эстетической оценки:

1 класс – повышенные, хорошо дренированные местоположения 1-2 классов бонитета. Обозримость и проходимость хорошие, захламленности сухостоя нет, разнообразный живой напочвенный покров, привлекательные берега водоемов.

2 класс – слабодренированные влажные местоположения 3- классов бонитета. Обозримость и проходимость ограничены, захламленность и сухостой до 5 км. на 1 га, на полянах и лужайках травяной покров однообразный.

3 класс – пониженные заболоченные местоположения 4-5а классов бонитета. Насаждения нуждаются в осушении и коренной реконструкции. Открытые пространства заболочены или представляют собой болота, требующие осушения.

Под устойчивостью насаждений понимается их способность противостоять неблагоприятным условиям роста и развития, влекущим к преждевременному распаду древостоя и смене пород. Устойчивость насаждения показывает его общее состояние, качество роста, уровень естественного возобновления. В соответствии с внешними признаками установлено 3 класса устойчивости:

1 класс – древостой здоровый, хорошего роста, подрост, подлесок и живой напочвенный покров хорошего качества. Здоровых деревьев в хвойном насаждении не менее 70%, а в лиственном – 50%.

2 класс – насаждения с замедленным ростом, рыхлым строением крон. У части деревьев бледно-зеленая окраска хвои и листьев. Подрост на 30-40% неблагонадежный. Подлесок и живой напочвенный покров в значительной степени вытоптан. Здоровых деревьев в хвойных насаждениях от 51 до 70 %, а в лиственных – 31 – 50%.

3 класс – насаждение с прекратившимся ростом. Подрост, подлесок и живой напочвенный покров полностью погибли, лесная обстановка нарушена. Распад древостоя вступает в значительную стадию. Здоровых деревьев в хвойных насаждениях менее 50%, а в лиственных – менее 30%.

Рекреационная дигрессия – изменение лесной среды под воздействием рекреации – различных форм отдыха – прогулок, спорта и т.п.

Различная интенсивность использования лесных насаждений для отдыха по-разному влияет на лесную среду. Чем больше нагрузки, тем интенсивнее меняется лесная среда. Для определения степени изменения лесной среды, устанавливается 5 стадий рекреационной дигрессии.

1-я стадия – изменение лесной среды не наблюдается: подрост, подлесок и напочвенный покров не нарушены, являются характерными для данного типа леса. Проективное покрытие мхов – 30-40%, травостоя из лесных видов – 20-30%. Древостой совершенно здоров, с признаками хорошего роста и развития. Регулирование рекреационного использования не требуется.

2-я стадия – изменение лесной среды незначительно. Проективное покрытие мохового покрова уменьшается до 20%, травяного – увеличивается до 50%. Появляются луговые травы. В подросте и подлеске поврежденные и усыхающие экземпляры составляют 5-10%. В древостое больные и усыхающие деревья составляют не более 20% от общего количества. Требуется незначительное регулирование рекреационного воздействия.

3-я стадия – изменение лесной среды средней степени. Мхи встречаются только у стволов деревьев (5-10%). Проективное покрытие травостоя 80-90%. Подрост и подлесок средней густоты, поврежденных и усыхающих экземпляров около 50%. Больных и

усыхающих деревьев от 20 до 50 %. Требуется значительное регулирование рекреационной нагрузки.

4-я стадия – изменение лесной среды в сильной степени. Мхи отсутствуют. Травяной покров до 40%. В древостое от 50 до 70% больных и усыхающих деревьев. Подрост и подлесок редкий. Требуется строгий режим рекреационного использования.

5-я стадия – лесная среда деградирована. Моховой покров отсутствует. Травяной покров составляет не более 10%, почти все злаки. Подрост и подлесок отсутствуют. Древостой изрежен, больных и усыхающих деревьев более 70%. Рекреационное пользование запрещается, требуется восстановление лесной среды.

Для оценки проходимости принята трехбалльная шкала: хорошая, средняя, плохая.

- хорошая проходимость – передвижение удобно во всех направлениях
- средняя проходимость – передвижение ограничено по некоторым направлениям
- плохая проходимость – передвижение затруднено во всех направлениях.

Оценка просматриваемости определяется расстоянием, при котором можно определить по стволу породу дерева:

- хорошая просматриваемость – когда расстояние, при котором можно определить по стволу породу дерева, составляет 41 м и более;
- средняя просматриваемость – когда расстояние, при котором можно определить по стволу породу дерева, составляет 21-40 м;
- плохая просматриваемость – когда расстояние, при котором можно определить по стволу породу дерева, составляет менее 20 м.

7.6.2. Функциональное зонирование лесного участка по видам рекреационного использования

Рекреационная деятельность в парке разрешена в следующих функциональных зонах:

1. Особо охраняемая зона.

В особо охраняемой зоне, в которой допускается проведение экскурсий и посещение такой зона в целях познавательного туризма с сохранение природных комплексов парка.

2. Рекреационная зона.

В рекреационной зоне должны создаваться условия для благоустроенного отдыха и регулироваться Положением национального парка «Паанаярви».

Лимиты посещения гражданами территории национального парка определяются в соответствии с научно-обоснованными нормами использования территории в рекреационных целях, по согласованию с Минприроды России.

Изменение функционального зонирования территории национального парка может осуществляться только после внесения соответствующих поправок в Положение о национальном парке и утвержденным Минприроды России.

Общая площадь рекреационной зоны – 44988,7 га.

Общая площадь особо охраняемой зоны – 41406,8 га.

**7.6.3. Ландшафтно-рекреационная характеристика лесного участка
Распределение площади лесного участка по типам существующих ландшафтов**

Таблица 35

Группа ландшафта	Типы ландшафтов и индексы	Площадь	
		Т.га	%
Всего по национальному парку		104,473	100
В том числе по типам ландшафтов			
1.Закрытые	1а-древостой горизонтальной сомкнутости	49,794	49
	1б-древостой вертикальной сомкнутости	12,581	12
2.Полуоткрытые	2а-изреженные древостой с равномерным размещением деревьев	15,303	15
	2б-изреженные древостой с групповым размещением деревьев	-	-
3.Открытые	3а- участки с единичными деревьями	0,201	-
	3б-участки без древесной растительности/нелесные земли	0,473/ 24,085	-/24

В национальном парке выявлено следующее соотношение типов ландшафтов:

- закрытые – 61 %,
- полуоткрытые – 15 %,
- открытые – 24 %.

Закрытые типы ландшафтов преобладают во всех функциональных зонах, полуоткрытых пространств всего 15%.

Открытые пространства составляют 24%, из них большинство приходится на нелесные земли. Открытость обширных водных пространств оз. Паанаярви.

Существующее соотношение типов ландшафтов следует считать нормальным для парка и в дальнейшем не допускать снижения площади закрытых ландшафтов.

При этом желательно больше иметь площадей типов ландшафтов, закрытых с вертикальной сомкнутостью, которые в большей степени снижают отрицательное действие ветров.

Распределение площади лесного участка по классам эстетической оценки

Таблица 36

Состав земель	Классы эстетической оценки			Итого	Средний класс ЭСТЕТИЧЕСКОЙ оценки
	1	2	3		
Земли ООПТ	31604	67367	5502	104473	1,6
%	30	64	5		
Покрытые лесной растительностью земли	18737	54396	4818	77951	
%	24	70	6	74,6	1,7
Не покрытые	12867	12971	684	26522	

Состав земель	Классы эстетической оценки			Итого	Средний класс ЭСТЕТИЧЕСКОЙ оценки
	1	2	3		
лесной растительностью и нелесные земли (открытые типы ландшафтов)					
%	49	49	2	25,4	1,5

В среднем по национальному парку ландшафты средней декоративности, средняя эстетическая оценка 1,6. В процентном отношении на долю первого класса эстетической оценки по парку приходится - 30 %, на долю второго класса – 64 %, на долю третьего класса – 5%.

Распределение покрытых лесами земель по классам устойчивости

Таблица 37

Преобладающие породы	Классы устойчивости					Средний класс устойчивости
	1	2	3	4	итого	
Сосна	18737				18737	1
Ель	54396				54396	1
Береза	4816				4816	1
Осина	2				2	1
Итого:	77951				77951	1
%	100				100	

7.6.4. Проектируемые мероприятия по осуществлению рекреационной деятельности

Характеристика существующих и проектируемых на лесном участке временных построек, объектов благоустройства, объектов лесной инфраструктуры при использовании лесов для рекреационной деятельности

Таблица 38

Наименование объекта	Лесничество, уч. л-во	№ квартала	№ выдела	площадь, объекта, кв.м	Протяженность объекта, м	Характеристика объекта	Проектируемые мероприятия
приведено в таблице 10							

На перечисленных в таблице объектах проектируется проведение работ по очистке территории от нежелательной растительности, озеленение территории, в том числе проведение работ по окашиванию территории, ремонт существующих объектов и установка новых объектов благоустройства. На лесных дорогах и просеках проектируется проведение работ по их расчистке от лесных насаждений в рамках реализации работ по противопожарному обустройству лесных дорог и просек, в том числе проектируется проведение работ по расширению существующих парковок.

Организация лесов для рекреационной деятельности осуществляется в соответствии со статьей 41 Лесного кодекса Российской Федерации

Осуществление рекреационной деятельности в целях организации отдыха, туризма, физкультурно-оздоровительной и спортивной деятельности на лесных участках должно проводиться способами, не наносящими вреда окружающей среде и здоровью человека, с сохранением природных ландшафтов, объектов растительного и животного мира. На лесных участках допускается возведение временных построек, благоустройство территории и возведение физкультурно-оздоровительных, спортивных и спортивно-технических сооружений, если это предусмотрено регламентом лесничества. Размещение временных построек допускается, прежде всего, на участках, не занятых деревьями и кустарниками.

7.6.5. Влияние рубок лесных насаждений при осуществлении строительства проектируемых объектов на состояние лесного участка

Живописная и разнообразная природа парка Паанаярви, континентальный климат привлекает множество желающих отдохнуть на территории парка. При этом необходимо соблюдать определенные ограничения ее рекреационного использования из-за ранимости природных комплексов. Исходя из этих условий, организация отдыха и туризма должна развиваться в познавательном - просветительском и воспитательном направлении.

В туристический сезон множество отдыхающих едут в парк на парковом и личном транспорте.

Кроме отдыха и любительского лова в парке очень популярны прогулки по экскурсионным маршрутам. Для познавательного туризма наиболее привлекательными объектами являются закрепленные и странствующие дюны, разнообразные растительные сообщества, дендрологические редкости, зоологические, историко-культурные и этнографические памятники, визит-центр «Паанаярви». Экскурсионные маршруты с видовыми площадками предоставляют возможность ознакомиться со всеми достопримечательностями парка и насладиться изумительными ландшафтами и видами на мощные водопады, озера, отвесные скалы, массивные лесные боры и

Большое количество различных мест отдыха, расположенных на территории парка очень популярны и в летнее время принимают большое количество отдыхающих.

В национальном парке, как и любом другом месте, все должно быть предусмотрено для удобства посетителей: обслуживание, мест отдыха, экскурсионные маршруты, ландшафтное благоустройство, мероприятия по содержанию территории. Всё это будет способствовать не только хорошему отдыху, но и защите парка от чрезмерных антропогенных нагрузок. Поскольку посещение и отдых в особо охраняемой зоне запрещен или ограничен, то самые посещаемые – рекреационная зона для познавательного туризма, что требует особого внимания при обустройстве. При хорошем благоустройстве рекреационной зоны большую часть своего времени посетители проводят в её пределах, снижая тем нагрузки на другие территории парка. В то же время грамотная организация и хорошее благоустройство маршрутов позволят сохранить ценные ландшафты в неприкосновенности.

При обустройстве рекреационной зоны необходимо устройство и ремонт дорог, строительство и ремонт мостов, переходов, ремонт и реконструкция строений культурного назначения и элементов благоустройства. Качество оборудования очень важно, поскольку самый красивый ландшафт можно испортить неграмотно и некачественно выполненными постройками или другим оборудованием.

Посетители национального парка прибывают по единственной автомобильной дороге, у начала экскурсионных маршрутов имеются небольшие парковки с малым количеством оборудования. Более вместительная парковка расположена вблизи «Перекрестка», месте разветвления дорог по 3-м направлениям: восточном, северном и западном. Очень важно, чтобы количество мест на парковках было достаточным для приема всех посетителей парка

приезжающих на личных автолюбителях. Подъезд машин к берегу запрещен. В настоящее время существующие автостоянки и площадки отдыха в значительной степени обеспечивают приезжающих туристов. Покрытие автостоянок грунтовое, преимущественно каменисто-песчаное.

Чтобы сохранить целостность берегозащитной полосы, подверженной разрушению, важно правильно организовать отдых на прибрежной территории. Для этих целей в намеченных местах для подходов к воде проектируется устройство деревянных настилов и спусков-лестниц, а также оборудование разгрузочных площадок и причалов удобной, современной парковой мебелью.

Основная цель проектируемого благоустройства – создать комфортные условия для отдыха людей. Большое внимание в зонах отдыха, на маршрутах должно уделяться установке специальной лесной мебели.

7.7. Строительство, реконструкция, эксплуатация линейных объектов

Согласно пункту «д» части 2 статьи 15 Федерального закона «Об особо охраняемых природных территориях» строительство магистральных дорог, трубопроводов, линий электропередачи и других коммуникаций, а также строительство и эксплуатация хозяйственных и жилых объектов, не связанных с функционированием национальных парков, на территории национального парка запрещено. На территории парка действующих линий электропередач, линий связи, магистральных трубопроводов, дорог федерального, республиканского или муниципального значения нет, использование лесов для целей не планируется.

Соответствующие таблицы не приводятся.